



Univerzitní GIS v cloudu

Jan Pacina, Petr Novák, Jitka Elznicová

Jan.Pacina@ujep.cz

Fakulta životního prostředí UJEP
Katedra informatiky a geoinformatiky



Prvopočátky on-line map na FŽP UJEP

Rok 2001 – server <http://oldmaps.geolab.cz/>



II. vojenské (Františkovo) mapování - Čechy

Hlavní menu

I. vojenské mapování

II. vojenské mapování

III. vojenské mapování

Müllerovo mapování

Stabilní katastr

Odkazy

Nastavení

Hlavní strana

Deutsch

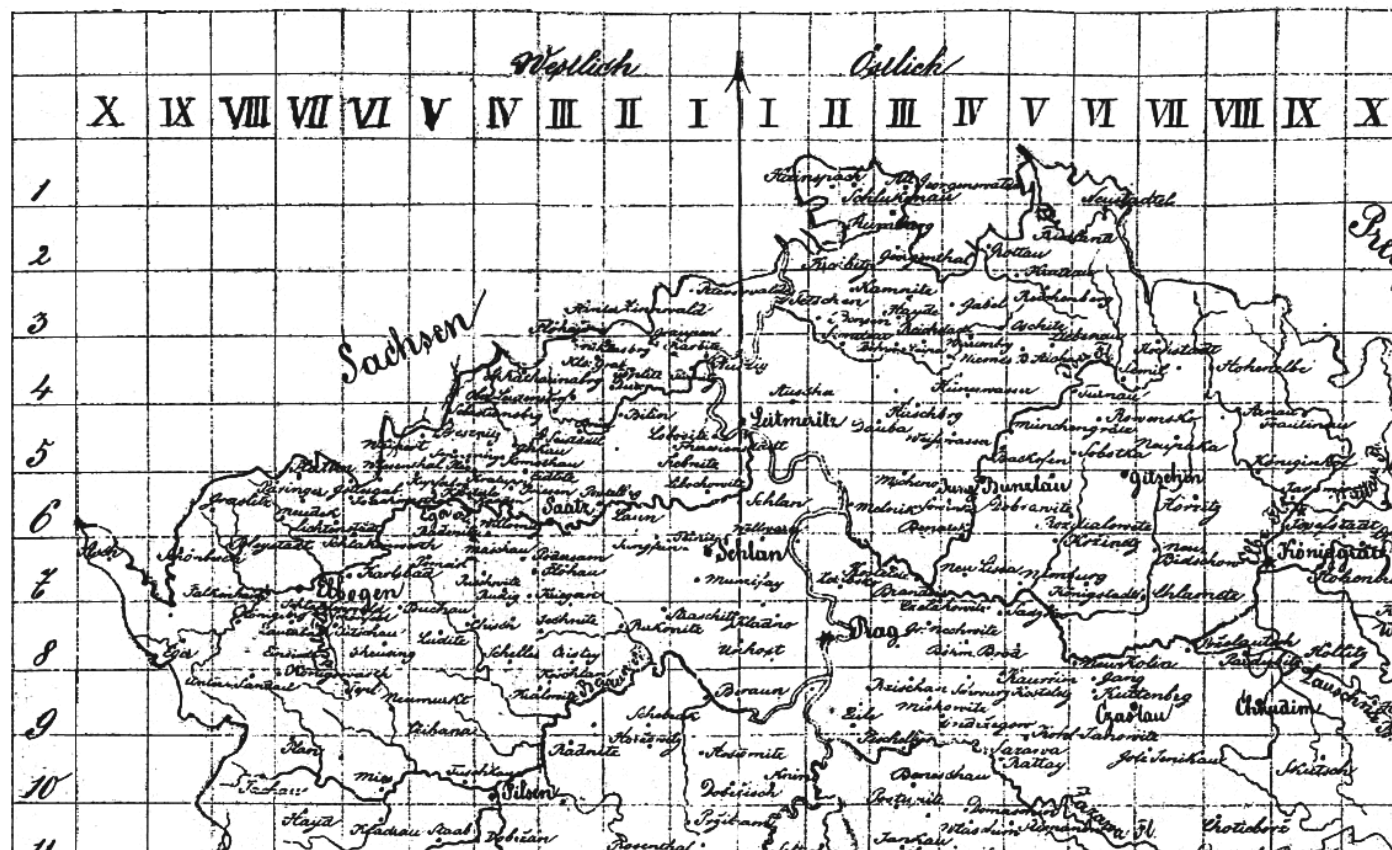
English

UNIVERSITA J. E. PURKYNĚ V DĚJVICÍCH

UNIVERSITA J. E. PURKYNĚ V DĚJVICÍCH

WebArchiv - archiv

StaréMapy.cz

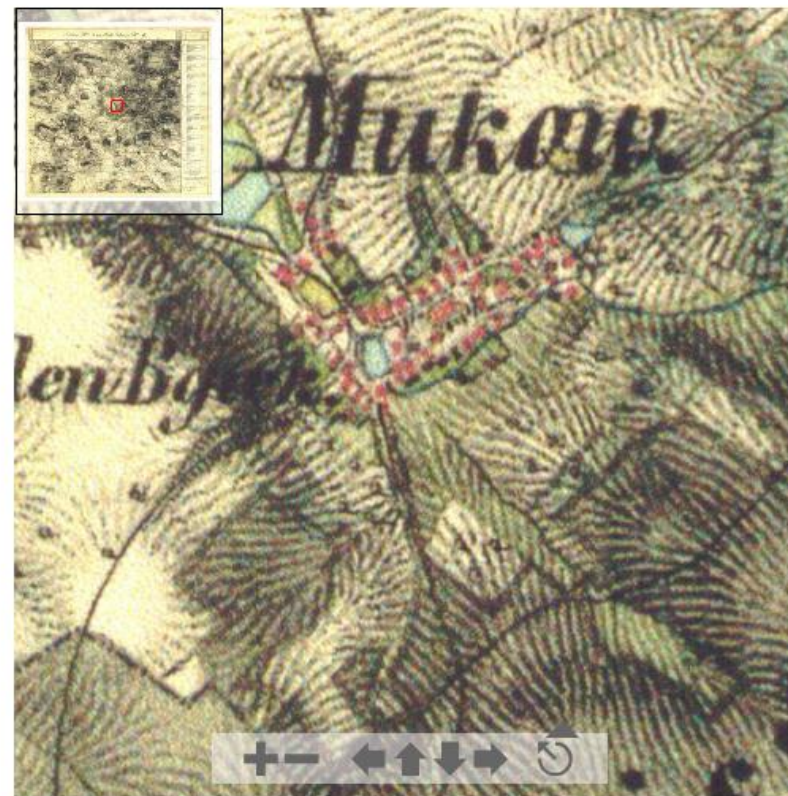


Prvopočátky on-line map na FŽP UJEP

Rok 2001 – server <http://oldmaps.geolab.cz/>



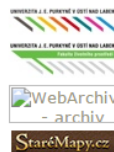
II. vojenské (Františkovo) mapování - Čechy, mapový list W_5_II



© Laboratoř geoinformatiky Univerzity J.E.Purkyně - www.geolab.cz
© Ministerstvo životního prostředí České republiky - www.env.cz
© Austrian State Archive/Military Archive, Vienna

Hlavní menu

- I. vojenské mapování
- II. vojenské mapování
- III. vojenské mapování
- Müllerovo mapování
- Stabilní katastr
- Odkazy
- Nastavení
- Hlavní strana
- Deutsch
- English



II. vojenské (Františkovo) mapování - Čechy



Prvopočátky on-line map na FŽP UJEP

Rok 2004 – éra ArcIMS 4.0.1

Optimalizace systému nakládání s komunálním odpadem ve městě Liberec

Vrstvy

Viditelné Aktivní

- Nádoby na separovaný odpad - současný stav
- Nádoby na separovaný odpad - návrh č.1
- Nádoby na separovaný odpad - návrh č.2
- Velkooběmové kontejnery
- Zastávky nebezpečného odpadu
- Domy ve vzdálenosti do 150 m od sep. nádob
- Domy ve vzdálenosti od 150 do 200 m od sep. nádob
- Domy ve vzdálenosti od 200 do 400 m od sep. nádob
- Domy ve vzdálenosti od 400 do 600 m od sep. nádob
- Domy ve vzdálenosti od 600 do 1000 m od sep. nádob
- Domy ve vzdálenosti od 1000 m do 2000 od sep. nádob
- Domy ve vzdálenosti od 2000 do 3300 m od sep. nádob
- Domy podle počtu

Identifikovat

Mapový server FŽP - Copyright (C) 2004.

0 0,4 km

Výsledky Dotazu/Výběru - Microsoft Internet Explorer

Zastávky nebezpečného odpadu

| Rec | ID | UMÍSTĚNÍ | OZNAČENÍ | BLIŽŠÍ_UMÍ | ČAS_ZASTÁV | DEN | DATUM | ČÁST_MĚSTA | #SHAPE# | #ID# |
|-----|----|----------|----------|---------------|-------------|--------|-----------|------------|---------|------|
| 1 | 39 | Hradební | E2 | u samoobsluhy | 8:30 - 8:50 | sobota | 5.10.2002 | Rochlice | [point] | 38 |

Jan Novotný: Vytvoření internetového GIS serveru na FŽP UJEP, diplomová práce

Prvopočátky on-line map na FŽP UJEP

Rok 2009 – první instalace ArcGIS Server 9.x
– vznik domény mapserver.ujep.cz



PROJEKTY na FŽP

TransEcoNet

[Stránky projektu](#)

[Interpretace map I., II. a III. vojenského mapování - oblast Labské pískovce](#)
[Retrospektivní analýza vývoje krajiny v modelové oblasti u obce Kamenická Stráň](#)
[Retrospektivní analýza vývoje krajiny v modelové oblasti u obce Růžová](#)
[Retrospektivní analýza vývoje krajiny v modelové oblasti u obce Tisá](#)

Interní grant - Informačního systému Severozápadních ěch pro správu historických mapových podkladů

[Stránky projektu](#)

Mapové výstupy:
[Interaktivní mapová aplikace zpracovaných historických leteckých snímků bilnínska včetně rekonstrukcí původních digitálních modelů terénu s možností porovnání s aktuálními daty](#)
[Interaktivní mapová aplikace zpracovaných starých map a leteckých snímků pohoří Žlutice](#)
[Interaktivní mapová aplikace vývoje krajiny v okolí zámku Jezeří včetně rekonstrukcí původních digitálních modelů terénu s možností porovnání s aktuálními daty](#)
[Interaktivní mapová aplikace vývoje reliéfu v okolí Jezera Most včetně rekonstrukcí původních digitálních modelů terénu s možností porovnání s aktuálními daty](#)
[Rekonstrukce hydrografické sítě Mostecké pánve z map II. a III. vojenského mapování](#)
[Pohled zpracovaných starých map \(I., II. a III. vojenského mapování, SMOs\) pro oblast Ústeckého kraje](#)
[Vývoj krajiny a reliéfu pro oblast velkolomu ĚSA](#)
[Vývoj krajiny a reliéfu pro oblast dolu Nástup Tušimice](#)

MK ĚR (NAKI) - Surovinové zdroje pro obnovu kulturního dědictví

[Stránky projektu](#)

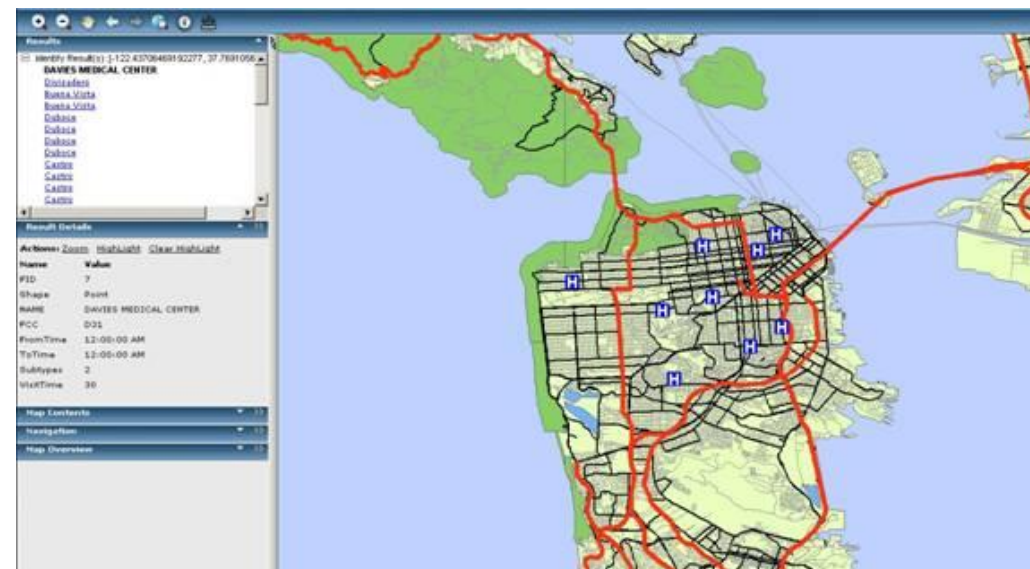
Mapové výstupy:
[Testovací aplikace v prostředí ArcGIS API for FLEX](#)

MK ĚR (NAKI) - Databáze zaniklých obcí a rekonstrukce reliéfu pro zachování kulturního dědictví

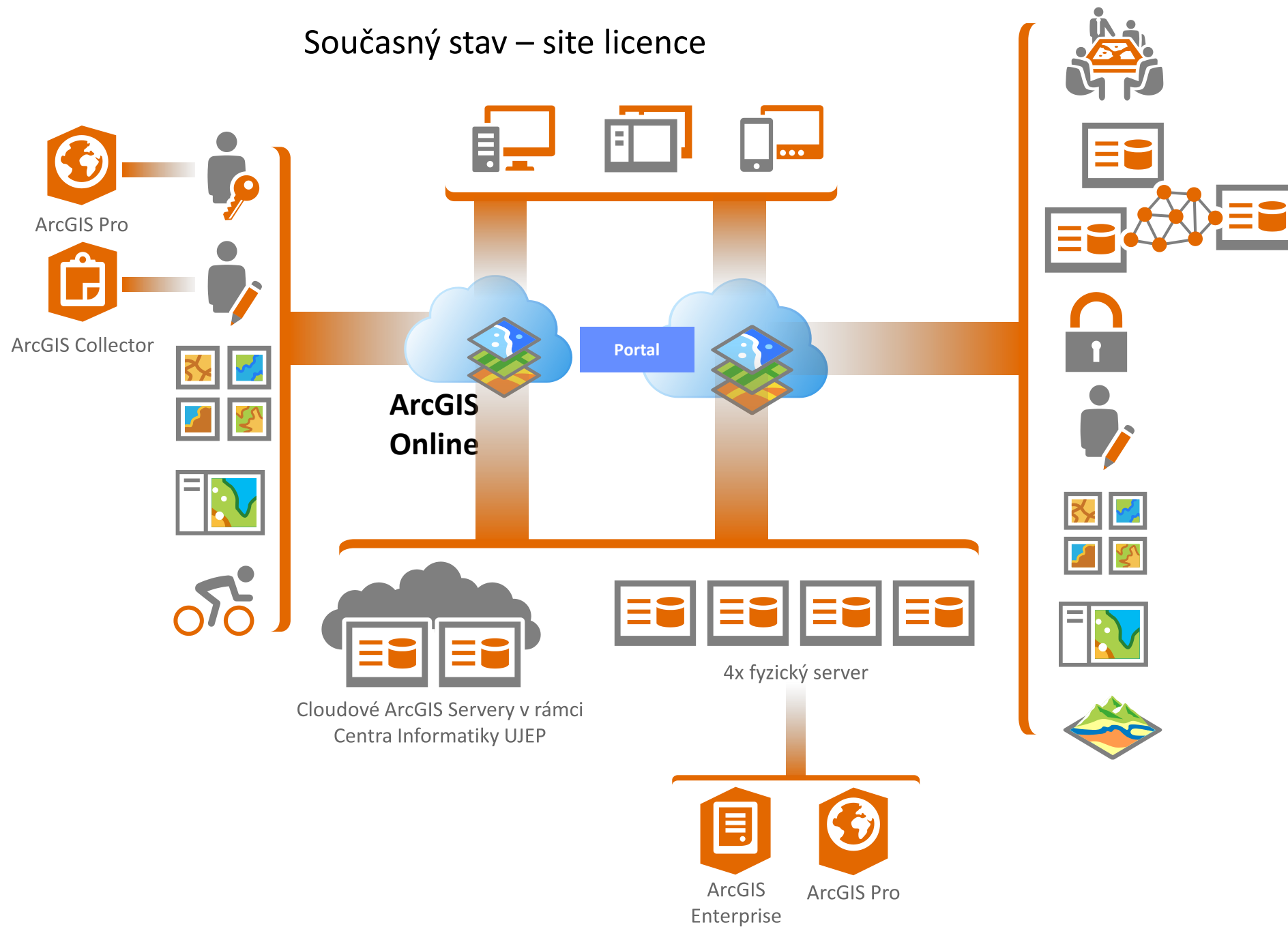
[Stránky projektu](#)

MK ĚR (NAKI) - Dokumentace, digitalizace a prezentace ohroženého kulturního dědictví v pohraniční oblasti severozápadních ěch

[Stránky projektu](#)



Současný stav – site licence



http://mapserver.ujep.cz

http://fzp.maps.arcgis.com

Tento server provozuje [Katedra informatiky a geoinformatiky](#) Fakulty životního prostředí Univerzity Jana Evangelisty Purkyně v Ústí nad Labem.

Zajímavé mapové aplikace



Archeologická koncese ČEg...



Lokalita Sfinga (SBK.W-60),...



Jezeří - vývoj krajiny



ČSA - vývoj krajiny a reliéfu



Benediktinský klášter Rajhr...



Zaniklé Továrny v Krušných...

« »

Projekty

V rámci mnoha projektů, které řešíme a na nichž spolupracujeme, vytváříme mapové výstupy. Některé z nich jsou dostupné na [tomto portálu](#).

[Další projekty](#)

WMS služby na mapovém serveru

Na mapserveru naleznete mnoho WMS služeb, které můžete zaradit do svých mapových projektů. Jsou zde například georeferencované mapy ze serveru <http://oldmaps.geolab.cz>

[Seznam WMS služeb](#)

Laboratoř geoinformatiky

V rámci laboratoře geoinformatiky spolupracujeme například s Českým egyptologickým ústavem a to na projektech [Archeologická lokalita Abúsír](#) a na projektech v [Súdánu](#).

[Další aktivity](#)

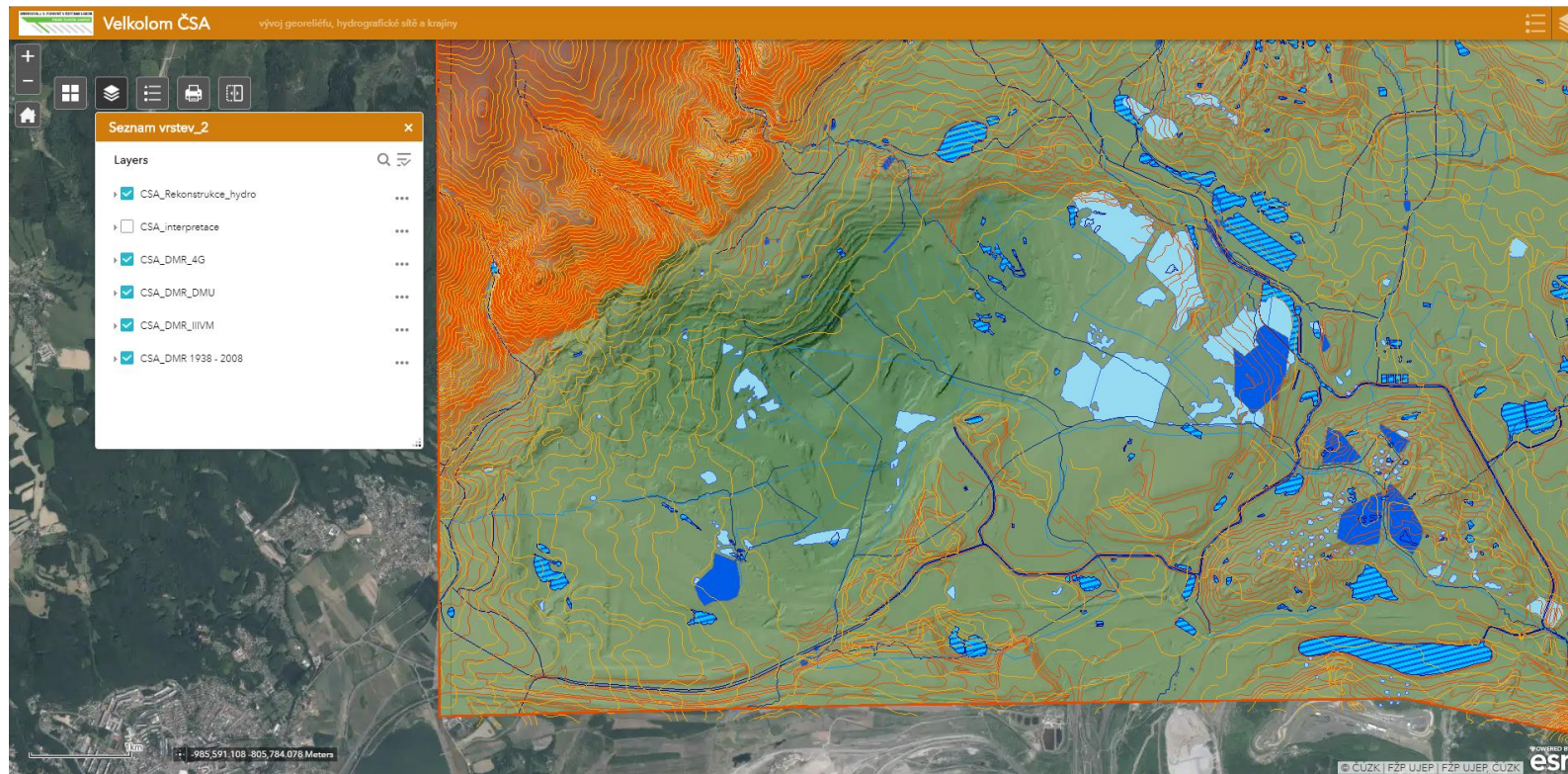
Specializované mapy

Vytváříme a publikujeme specializované mapy. Jejich přehled [naleznete zde](#).

Mapový server slouží k prezentaci projektů GIS akademických pracovníků a studentů UJEP. Je provozován na technologiích firmy Esri.

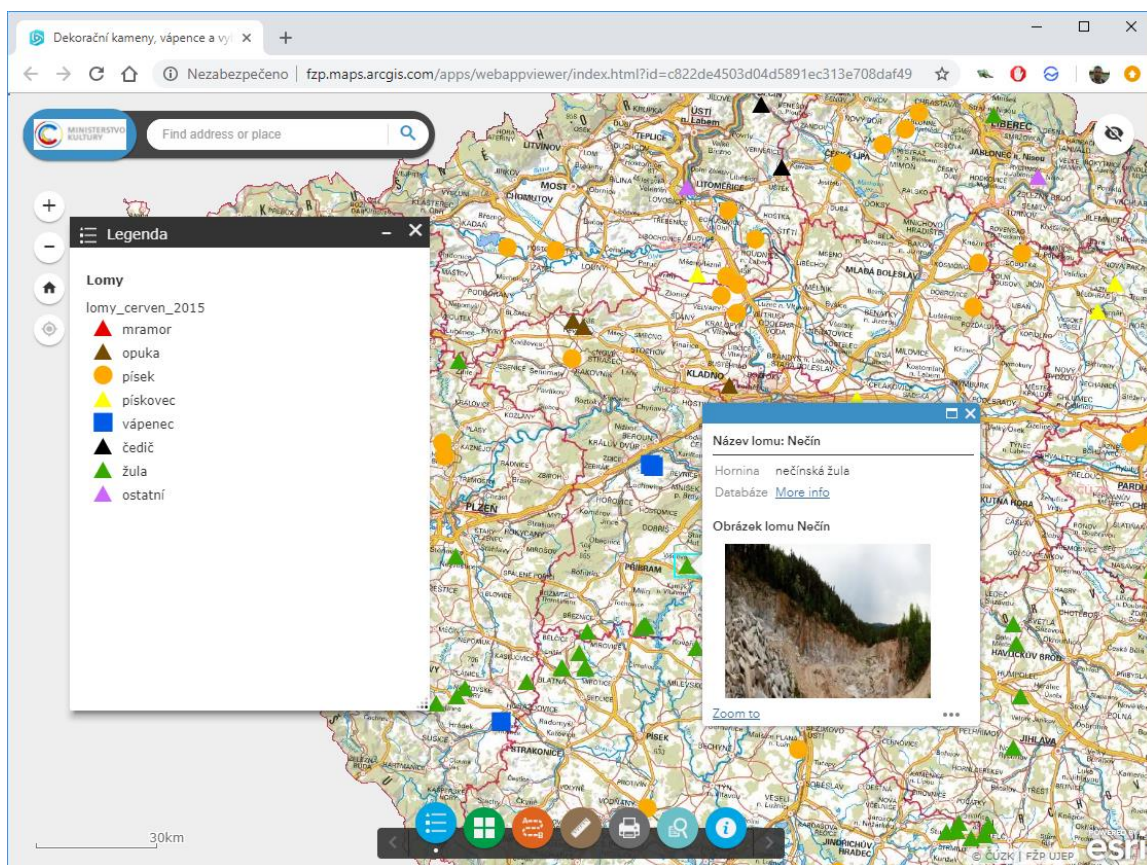
Hlavní směry využití webových map a online dat na FŽP

- životní prostředí, časoprostorový vývoj a změny struktury krajiny
- tvorba komplexních informačních systémů – propojení dat s prostorovou informací
- archeologický výzkum – Česká republika a Severo-východní Afrika (Egypt, Súdán)
- výuka – sběr, prezentace a sdílení prostorových dat



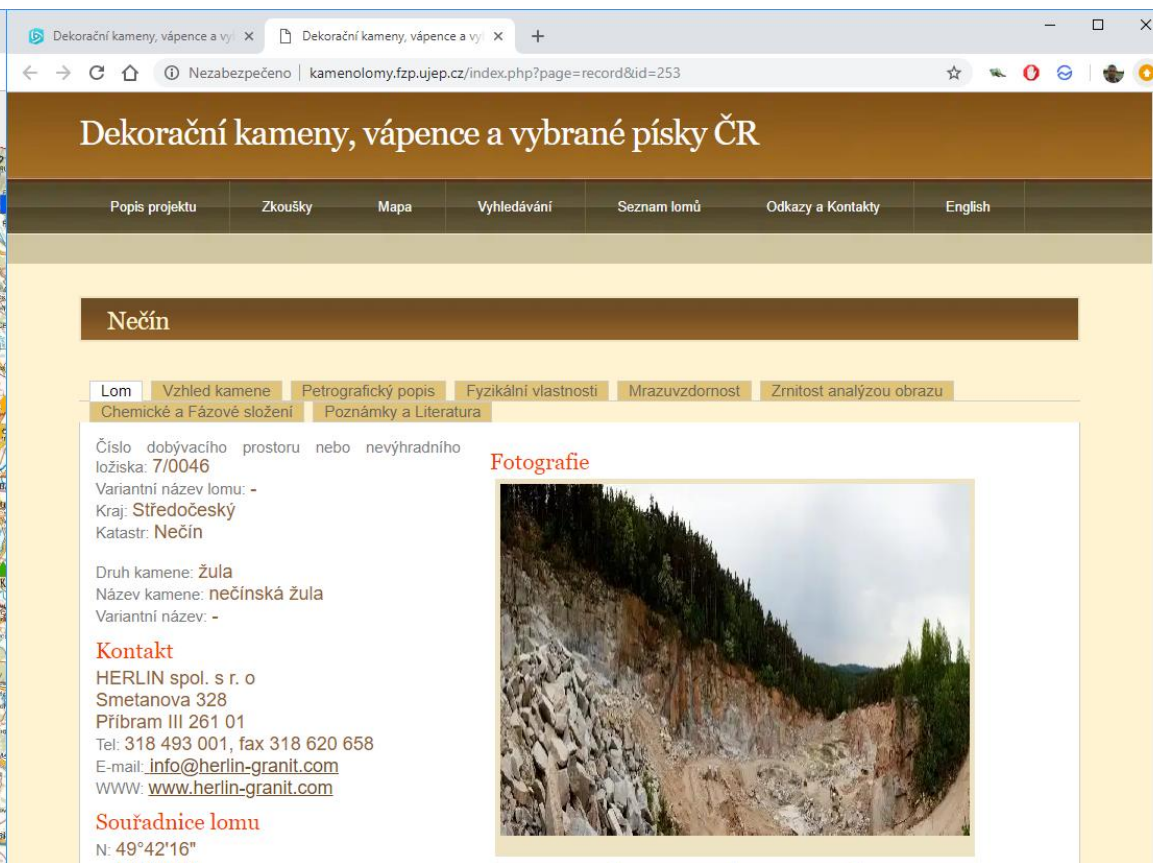
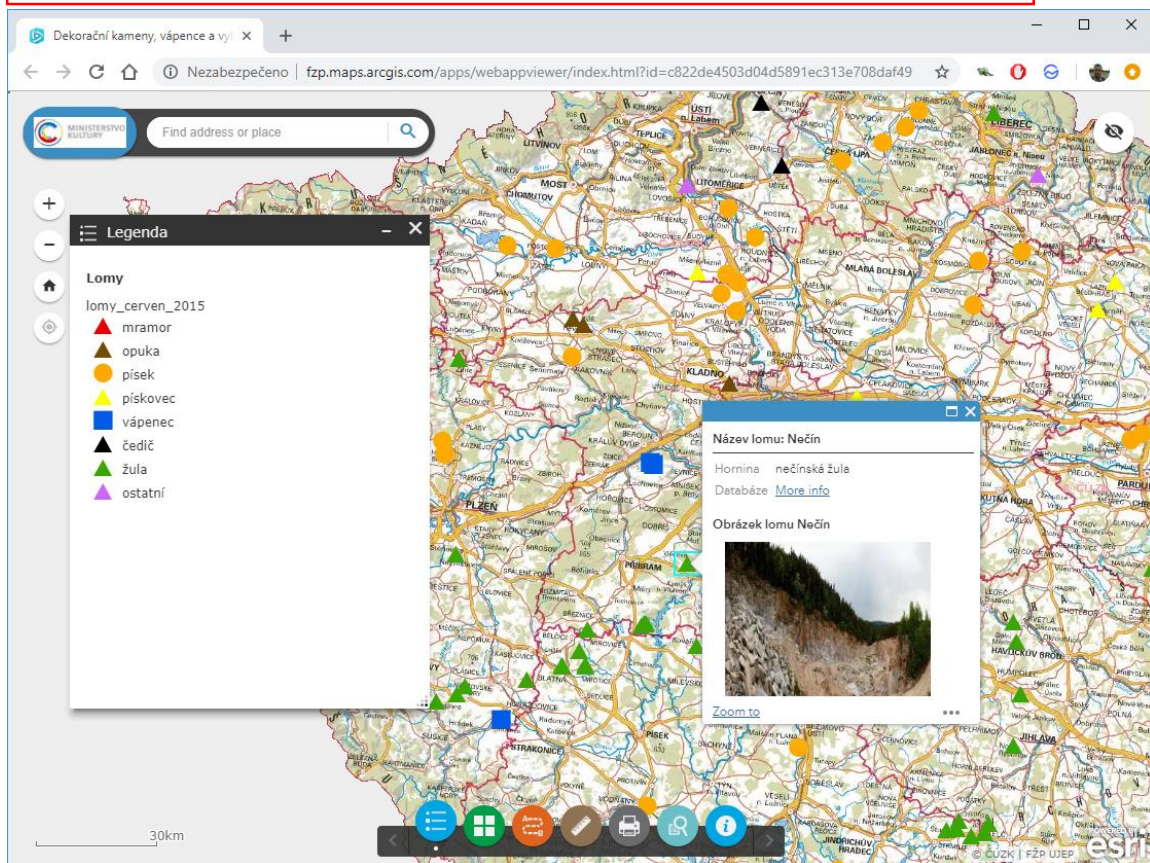
Hlavní směry využití webových map a online dat na FŽP

- životní prostředí, časoprostorový vývoj a změny struktury krajiny
- tvorba komplexních informačních systémů – propojení dat s prostorovou informací
- archeologický výzkum – Česká republika a Severo-východní Afrika (Egypt, Súdán)
- výuka – sběr, prezentace a sdílení prostorových dat



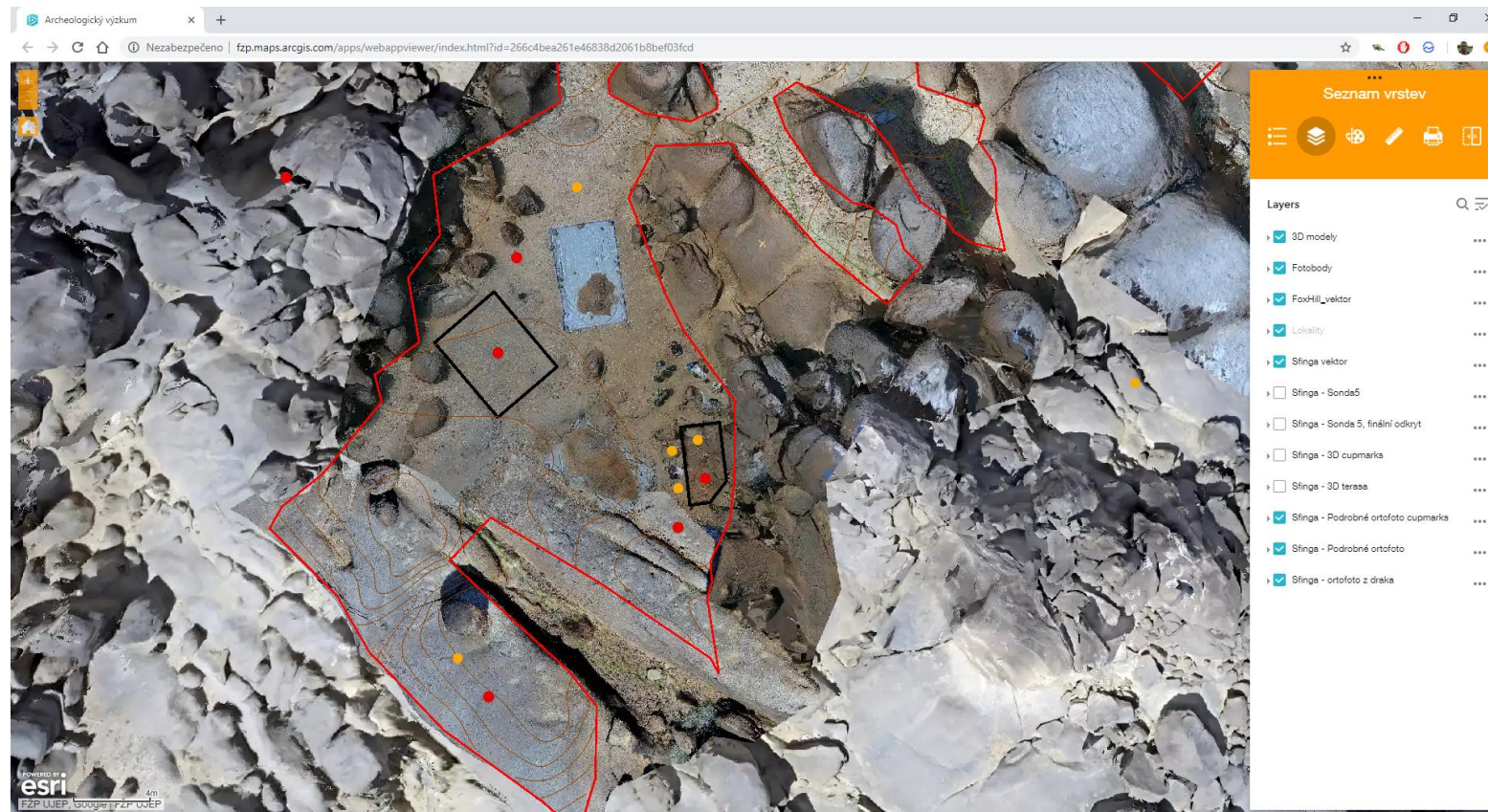
Hlavní směry využití webových map a online dat na FŽP

- životní prostředí, časoprostorový vývoj a změny struktury krajiny
- tvorba komplexních informačních systémů – propojení dat s prostorovou informací
- archeologický výzkum – Česká republika a Severo-východní Afrika (Egypt, Súdán)



Hlavní směry využití webových map a online dat na FŽP

- životní prostředí, časoprostorový vývoj a změny struktury krajiny
- tvorba komplexních informačních systémů – propojení dat s prostorovou informací
- archeologický výzkum – Česká republika a Severo-východní Afrika (Egypt, Súdán)
- výuka – sběr, prezentace a sdílení prostorových dat

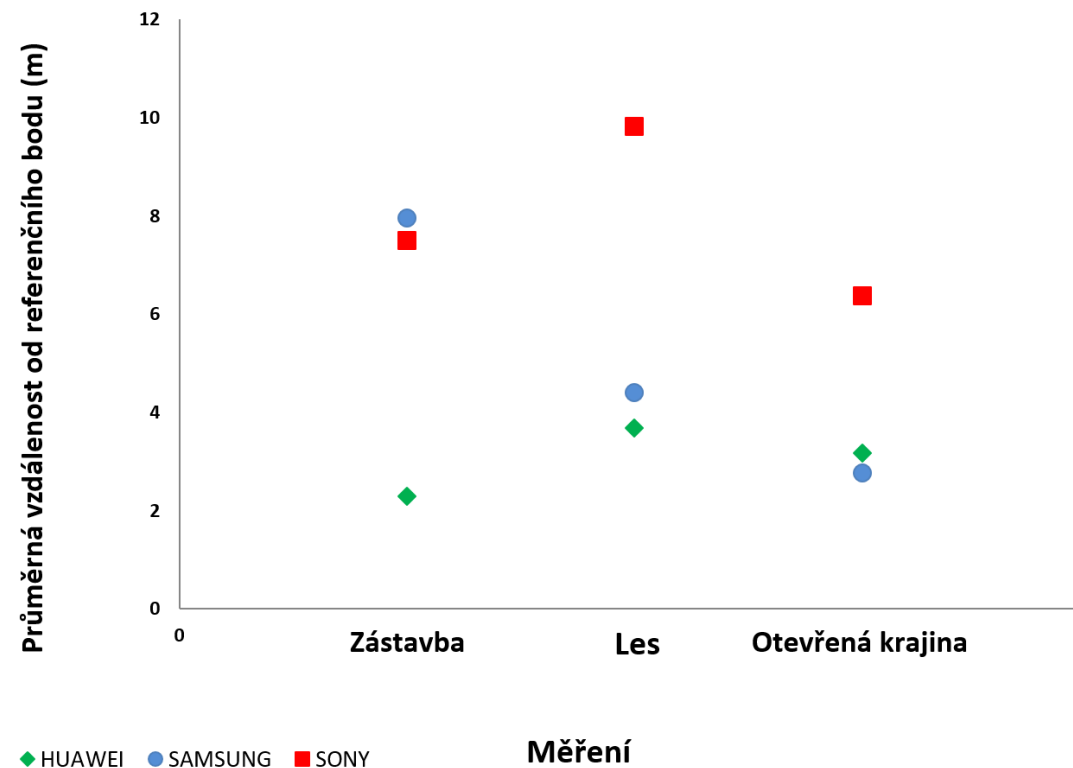
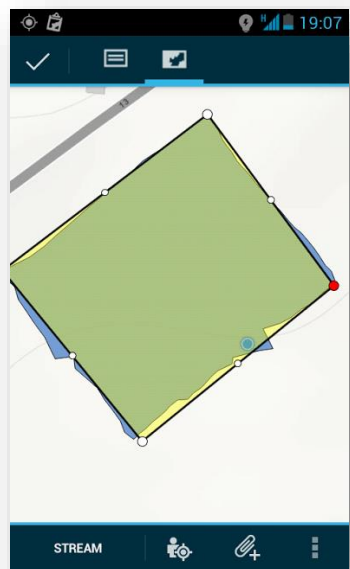


Hlavní směry využití webových map a online dat na FŽP

- životní prostředí, časoprostorový vývoj a změny struktury krajiny
- tvorba komplexních informačních systémů – propojení dat s prostorovou informací
- archeologický výzkum – Česká republika a Severo-východní Afrika (Egypt, Súdán)
- **výuka – sběr, prezentace a sdílení prostorových dat**



Sběr dat v terénu s využitím Collector for ArcGIS



Sběr dat v terénu s využitím Collector for ArcGIS

The screenshot displays a web browser window with the URL `fzp.maps.arcgis.com/home/webmap/viewer.html?webmap=2b85b2d551ef45198acdcaf2406bee07`. The page title is "Využití metod GIS pro identifikaci zaniklých koryt Malé Ohře". The interface includes a navigation bar with options like "Details", "Add", "Edit", "Basemap", and "Analysis". A search bar at the top right contains the text "Find address or place". On the left, a "Contents" panel lists several layers, all of which are checked:

- Body s fotografiemi vybraných míst
- Ohře (2017)
- Ohře (1946)
- Ohře (1843)
- Malá Ohře (2017)
- Malá Ohře (1953)
- Malá Ohře (1843)
- Nové ortofoto zájmového území (2017)
- DMR 5G
- ortofoto

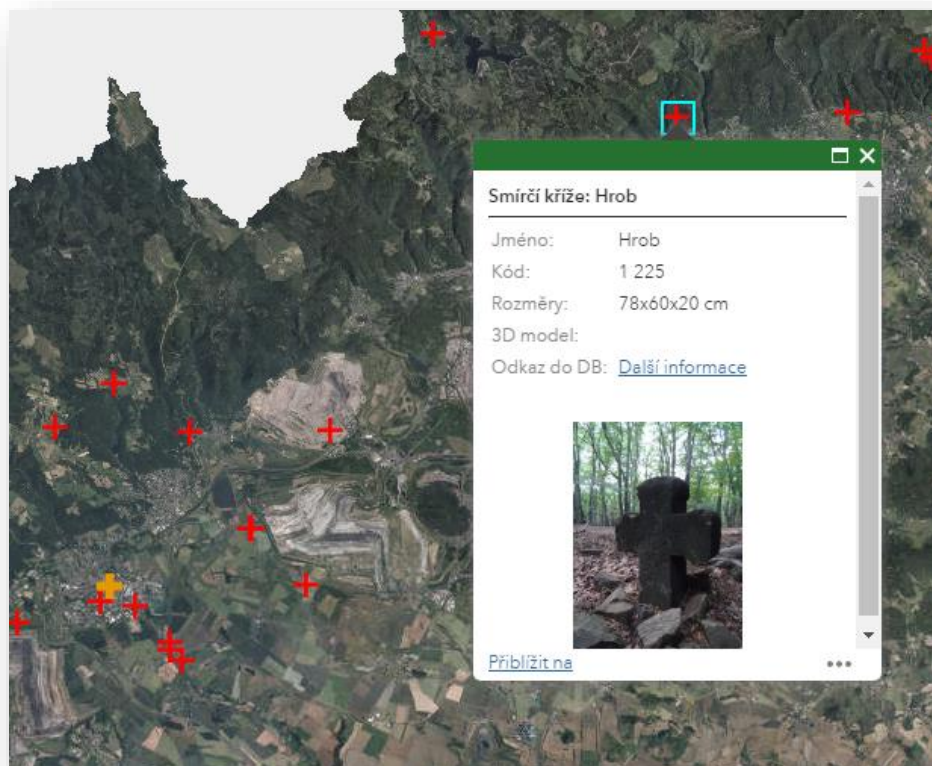
The main map area shows an aerial view of a river system (Ohře) flowing through agricultural fields. The river is highlighted with a blue and yellow border, and several black dots are placed along its course. The bottom right corner of the map features the Esri logo and the text "POWERED BY esri" and "© ČÚZK | FZP UJEP".

Sběr dat v terénu s využitím Collector for ArcGIS



Prezentace a sdílení prostorových dat

Databáze smírčích křížů



Seznam smírčích křížů

Nalezeno výsledků: 96

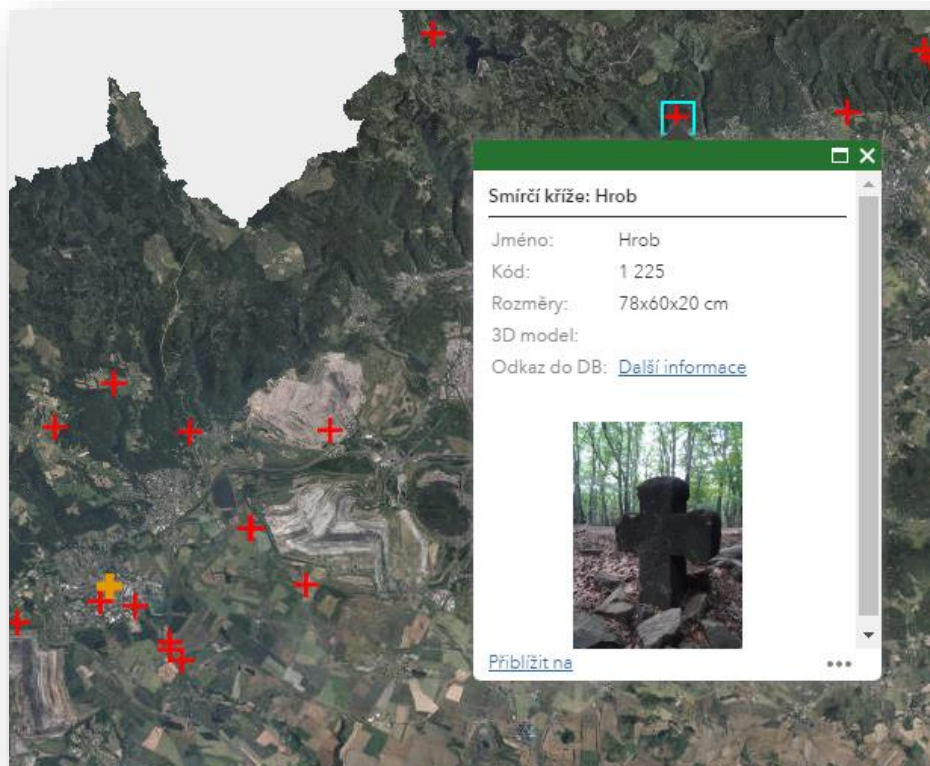
Zobrazení:



| Jméno kříže | Kód | Rozměr | Stav |
|-------------|------|-----------------|--|
| Bíževec | 1600 | 168x64x40 cm | |
| Černovice | 0838 | 90x70 cm. | Pískovcový, pravidelně a do hladkých ploch opracovaný kříž s německým nápisem a datací: den 4 december anno 1661. |
| Černovice | 1310 | 95x50x29 cm. | Hrubě opracovaný pískovcový kříž s klinovými rameny a hlavou. Hrany obroušený erozí, paže kříže rozšířené. |
| Černýš | 0216 | | Pískovcový kříž s klinovými rameny a hlavou. Pravé rameno odlomeno. |
| Černýš | 0307 | 130x77 cm. | Žulový kříž s tělem a rameny do málo zřetelného klínu. |
| Damínna | 1601 | 64x53x23 cm. | |
| Dřmalý | 1602 | 124x66x22 cm. | Žulový kříž. Jeho hlava je osekána do komolého jehlanu. Přední plocha na břežnu je jemně opracována a je na ní nápis: FRANZ ANDON RICHTER AUS TOERMAL WORDE ALHIR DURCH EINEN WACHEN ERSCHLAGEN. JAHR 1811. |
| Duchcov | 0685 | 105x65x25 cm. | Kříž z krušnohorské parafy má oblá ramena a klinovou nohu. |
| Duchcov | 0686 | 88x52x15 cm. | Kříž podléhající zvětrávání. Na jeho přední straně lze stále zřetelně rozeznat čárový latinský kříž, který je položen šikmo mimo hlavní osu. |
| Horní Ves | 0839 | 80x120 cm. | Na obou stranách kamene je německy psaný text. Na přední straně po překladu stojí: "Roku 1643 dne 22. října byl na tomto místě Ondřej Mahn z Merhartic svým bratřancem Pavlem Mahnem vrsředným způsobem zabitelen a ve městě Chomutově na Božím poli pochován". Na odvrácené straně je: "Tento pachatel na chomutovském tžišě po vykonání rozsudku pravé ruky obdržel svou odměnu. Tento kámen na paměť Ondřeje Mahna byl na tomto místě posazen. Bože, dopřej mu věčný klid". |
| Horní Ves | 1401 | 85x80 cm. | Kamenný kříž na klinové základně. Původní tvar ramen a hlavy byl zřejmě též klinový. Na břežnu petroglyf + N ++ L. |
| Hrob | 1225 | 78x60x20 cm | Kamenný kříž s textem: ANTON STEIDL DEN 8 NOVEMB. 1808. V roce 1994 ho do evidence zapsal Urban. Do knihy KKČM nebyl zahrnut, protože nebyla známa jeho podoba. |
| Hrob | 2269 | není uvedeno | není uvedeno |
| Chomutov | 2299 | neuvedeny | Na kříži byly vyryty dva meče. |
| Chomutov | 0997 | 40x80 cm. | Do poloviny ramen zabořený kamenný kříž. Jeho podobu zachytil Karel Šrámek roku 1931 a to je také poslední zpráva o něm. |
| Chomutov | 1603 | 66x59 cm. | Žulový kříž na klinové noze a se zakulacenou hlavou. Na levém rameni stopa po čárovém křížku. |
| Chomutov | 1604 | 116x80x30 | Podle Wilhelma (1901) nízký kamenný kříž na klinové noze. Na břežnu nápis: NACH COMOTHAL. |
| Chomutov | 1605 | 85x35x18 cm. | Kamenný kříž zakulacených tvarů na výrazné klinové noze. Na něm obrys meče. |
| Chomutov | 1606 | 112x74x20 cm. | Podle Wilhelma (1899) latinský kříž se zakulacenými rameny. |
| Chomutov | 0208 | 75x74x38 | |
| Chomutov | 0750 | 104x80x43 | |
| Chomutov | 1015 | Rozměry: 63x158 | |
| Jeníkov | 2108 | 87x55x12 cm | Latinský kříž na patě s volutami. Hlava a ramena s trojlaločným zakončením. Na břežnu AN 17 IE 31 NO |
| Kadaň | 0744 | 52x28x28 cm. | Torzo kříže, materiál a původ neznámý. |
| Kadaň | 0745 | 72x38x26 cm. | Kamenný kříž obvyklého typu s oblou hlavou a zkrácenými rameny. |
| Kadaň | 0746 | 128x60x28 cm. | Kamenný kříž s chybějícím pravým ramenem. Na kříži by měla být nečitelná rytna meče nebo kříže. |

Prezentace a sdílení prostorových dat

Databáze smírčích křížů



Databáze smírčích křížů pro okresy Chomutov, Most a Teplice

Popis projektu | Mapa | Seznam křížů | Literatura | Odkazy a Kontakty

Seznam smírčích křížů

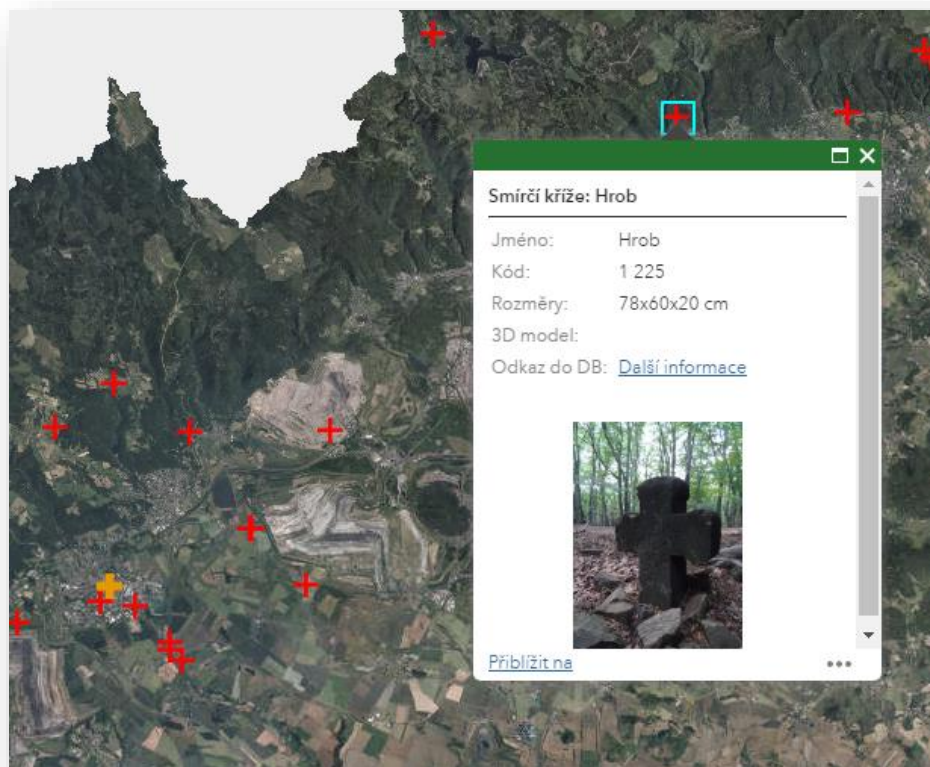
Nalezeno výsledků: 96
Zobrazení:

isem a datací: den 4
ioný erozi, pařa kříže
e jemně opracována a
ROH EINEN WACHEN
latinský kříž, který je
ě "Roku 1643 dne 22.
vsažedným způsobem
e. "Tento pachatel na
náru. Tento kámen na
ý. Na břevnu petroglyf
o do evidence zapsal
oku 1931 a to je také
ovém křížku.
OOMOTHALU.

| | | | |
|----------|------|--------------------|--|
| Chomutov | 1608 | 116x74x30 cm. | Podle Wilhelma (1899) latinský kříž se zakulacenými rameny. |
| Chomutov | 0208 | 75x74x38 | |
| Chomutov | 0750 | 104x80x43 | |
| Chomutov | 1015 | Rozměry: 63x158 | |
| Jeníkov | 2108 | 87x55x12 cm | Latinský kříž na patě s volutami. Hlava a ramena s trojlaločným zakončením. Na břevnu AN 17 IE 31 NO |
| Kadaň | 0744 | 52x28x28 cm. | Torzo kříže, materiál a původ neznámý. |
| Kadaň | 0745 | 72x38x26 cm. | Kamenný kříž obvyklého typu s oblou hlavou a zkrácenými rameny. |
| Kadaň | 0746 | 128x60x28 cm. | Kamenný kříž s chybějícím pravým ramenem. Na kříži by měla být nečitelná rytná meče nebo kříže. |

Prezentace a sdílení prostorových dat

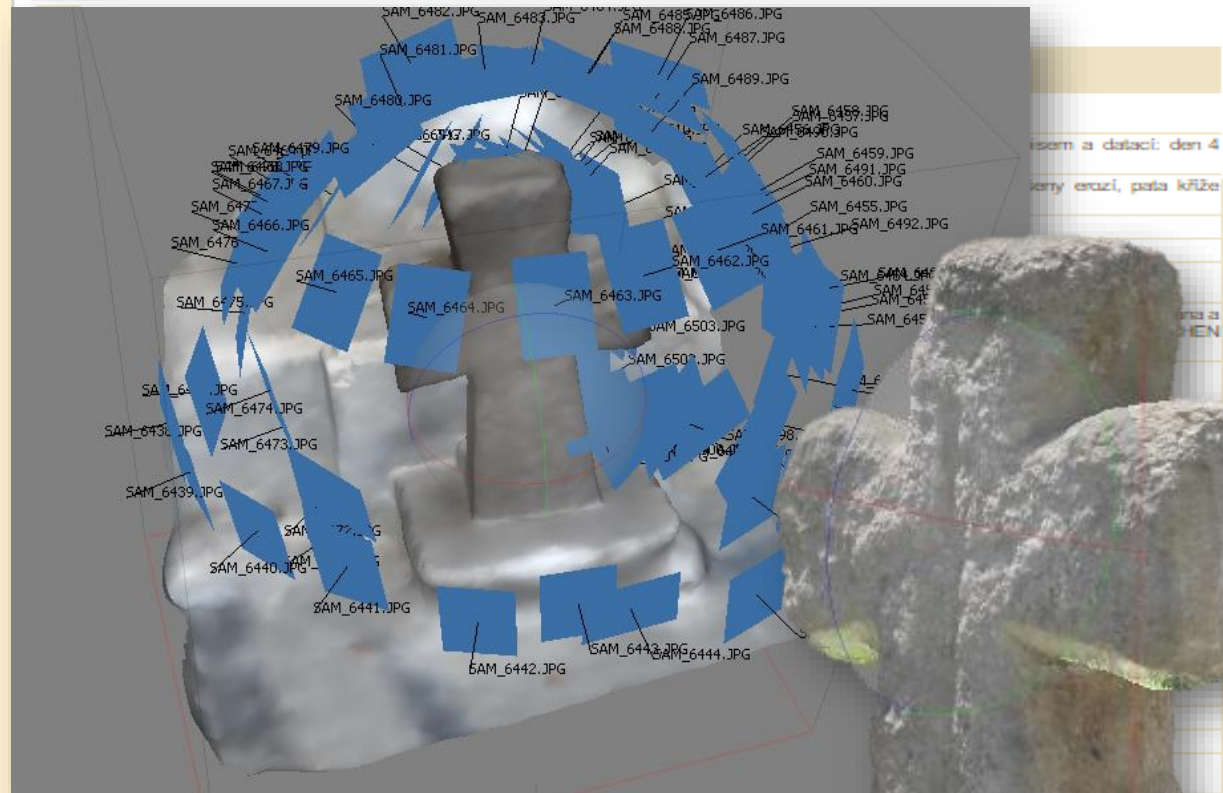
Databáze smírčích křížů



Seznam smírčích křížů

Nalezeno výsledků: 96

Zobrazení:

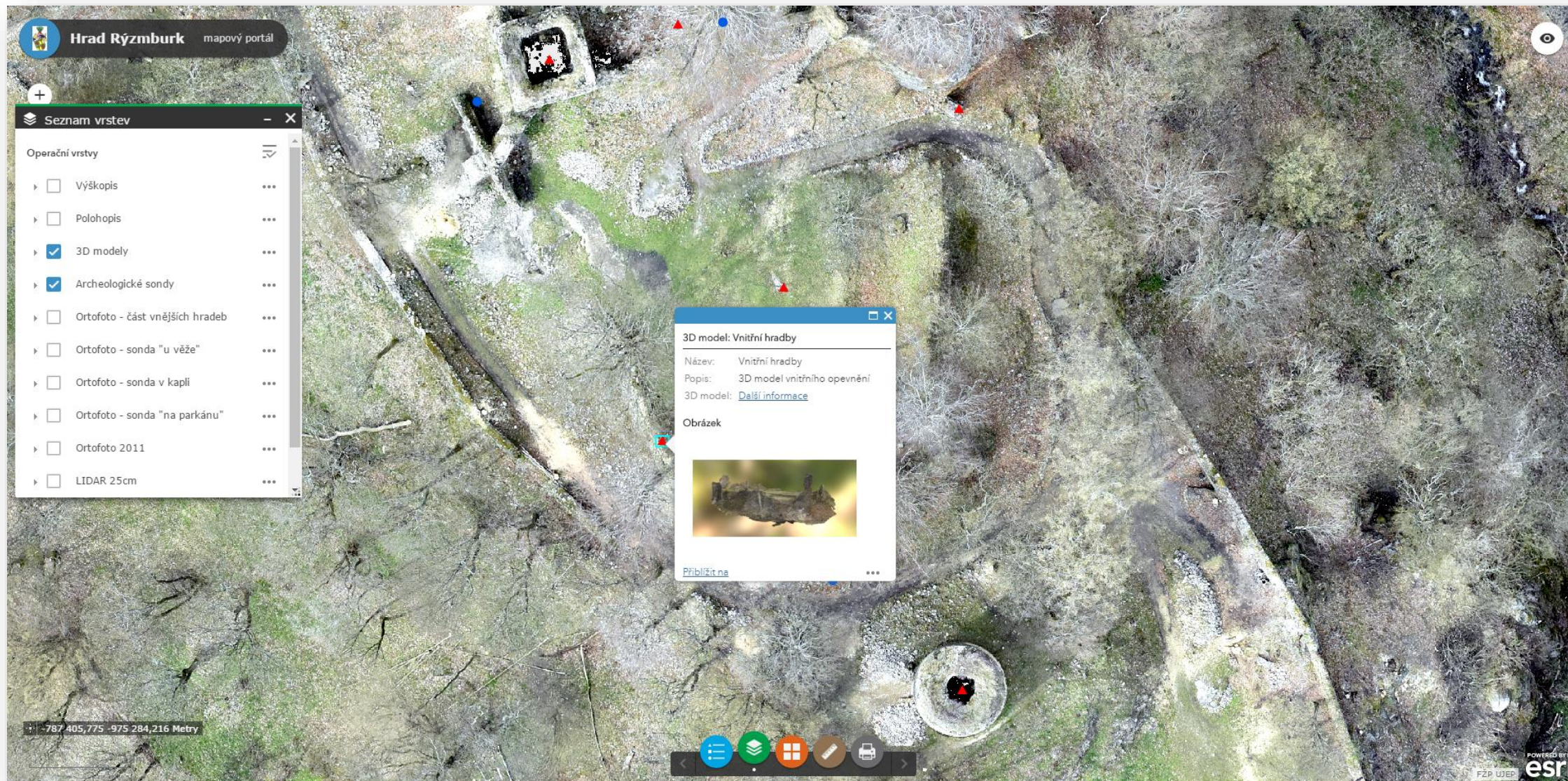


| | | | |
|----------|------|-----------------|---|
| Chomutov | 1608 | 116x74x30 cm. | Podle Wilhelma (1899) latinský kříž se zakulacenými rameny. |
| Chomutov | 0208 | 75x74x38 | |
| Chomutov | 0750 | 104x80x43 | |
| Chomutov | 1015 | Rozměry: 63x158 | |
| Jeníkov | 2108 | 87x55x12 cm | Latinský kříž na patě s volutami. Hlava a ramena s trojlaločným zakončením. |
| Kadaň | 0744 | 52x28x28 cm. | Torzo kříže, materiál a původ neznámý. |
| Kadaň | 0745 | 72x38x26 cm. | Kamenný kříž obvyklého typu s oblou hlavou a zkrácenými rameny. |
| Kadaň | 0746 | 128x60x28 cm. | Kamenný kříž s chybějícím pravým ramenem. Na kříži by měla být nečitelná rytná meče nebo kříže. |

Prezentace a sdílení prostorových dat

... další výstupy na <http://mapserver.ujep.cz>

Informační systém hradu Rýzmburk



Mapy s příběhem

Historie a současnost Moldavské horské dráhy

Historie a současnost Moldavské horské dráhy

Historie a současnost Moldavské horské dráhy


Vznik Moldavské horské dráhy jako součásti Pražsko – duchcovské dráhy (Prag-Duxer Eisenbahn) neodmyslitelně patří k hornické minulosti Mostecké (severočeské hnědouhelné) pánve. Zvyšující se potřeba propojit Mosteckou pánev s odbytišti uhlí v Čechách i v sousedním Německu dala ve druhé polovině 19. století vzniknout nové trati vedoucí z Mostu přes Dubí a Moldavu v Krušných horách až do sousedního Saska.

Dráha sloužila k přepravě uhlí, dřeva, nerostů a horniny, ale též sloužila k přepravě osobní. V dobách největší slávy jezdily vlaky ve špičkách v patnáctiminutových intervalech! Provoz byl náročný technicky i z hlediska posádek. Pro představu lze zmínit, že pro místní extrémní podmínky byla postavena speciální „moldavská“ lokomotiva 524.2 s pěti nápravami. Též nutnost zapojení dvou lokomotiv do každého vlakového oddílu vypovídá o náročnosti trasy, jejíž stoupání v některých úsecích dosahuje hodnoty 35 ‰.

Před rokem 1996 byla železniční trať z Litvínova do Moldavy plně využívána k cestám za rekreací i za každodenními povinnostmi. V současnosti je však oblast Krušných hor obsluhována regionálními tratěmi pouze v rámci základní dopravní obslužnosti. O obnovení slávy dráhy usilují její příznivci nejen na české straně.

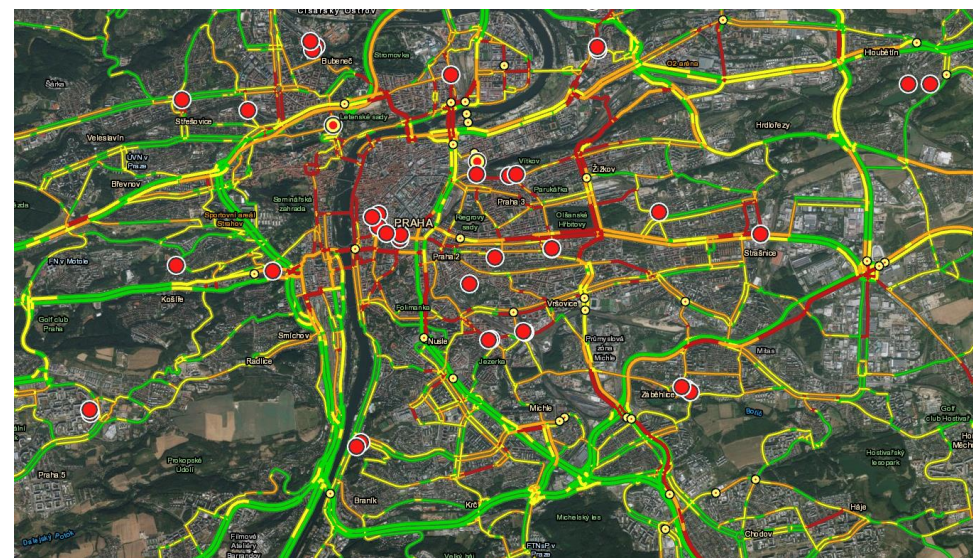
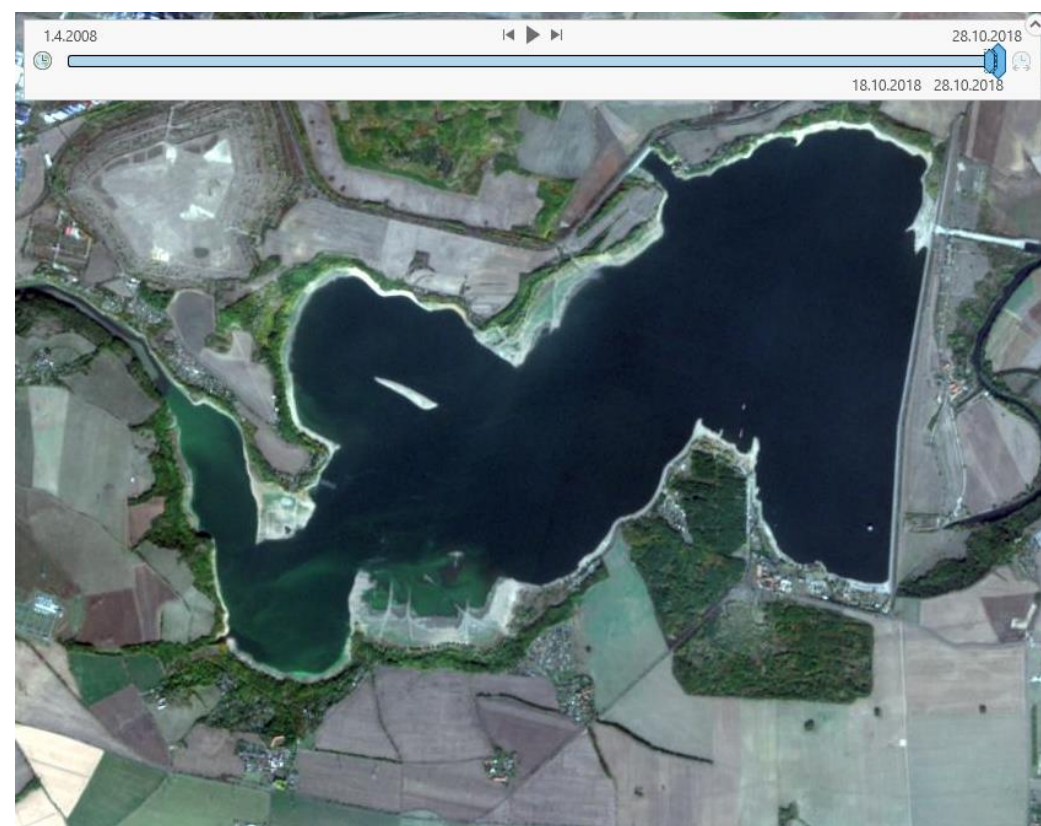
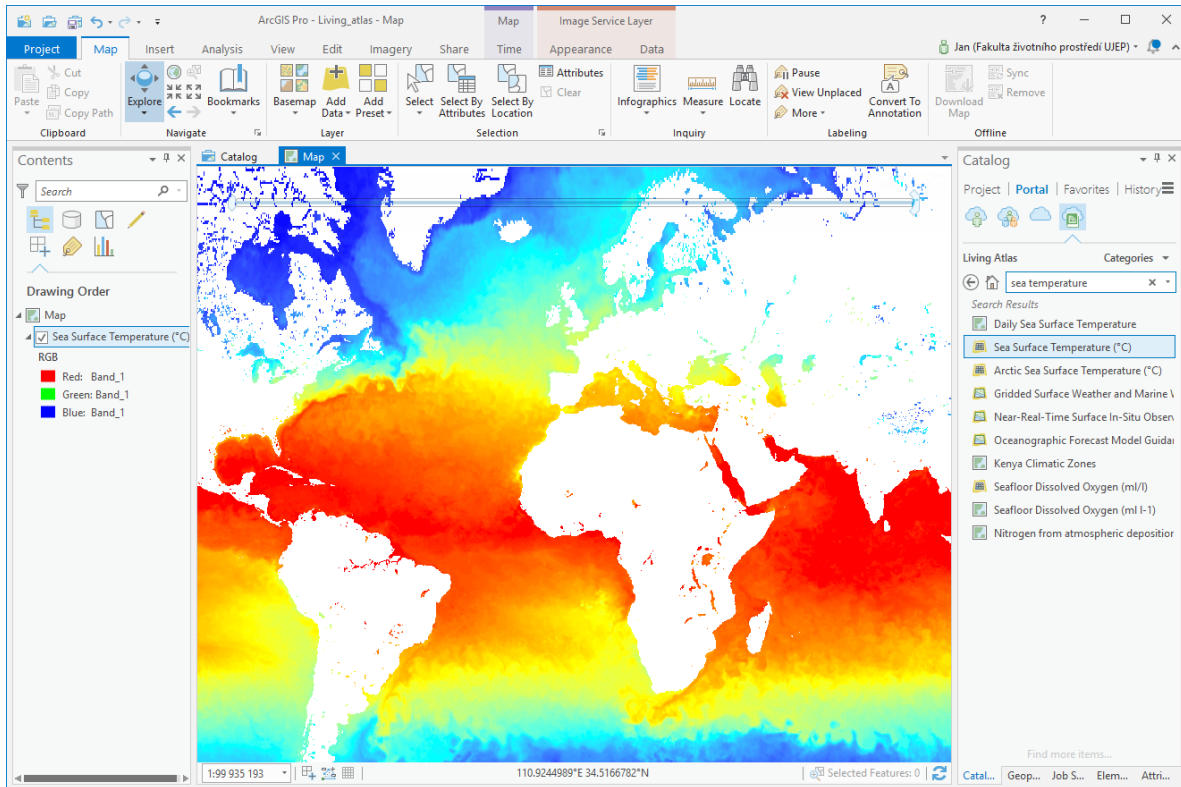
Železniční stanice Osek – město

Naše putování po malebné Moldavské horské dráze zahájíme v železniční stanici Osek - město, která otevírá cestu do nejkrásnějšího úseku Pražsko - duchcovské dráhy, úseku, který je právem přezdívan „Teplický semiblahý“. Od Oseka trať jako had stoupá vzhůru po strmém terénu ve vysokých horách, kde náhle změří úskok, ať už hůlky vlní vzduchem



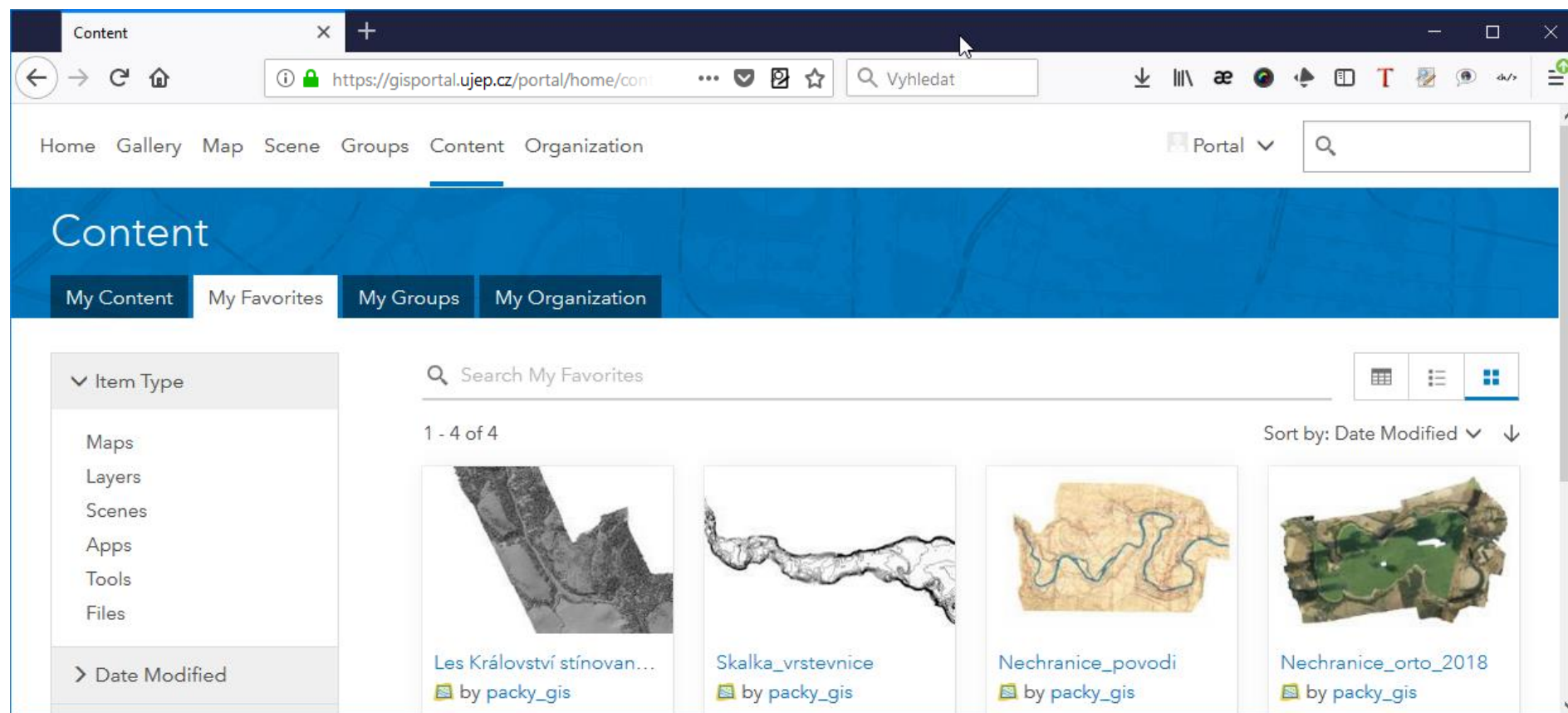


Cloudová data ve výuce – Living Atlas



Portál a ArcGIS Enterprise

- všechna data uložena v systému organizace
- jednoduché zabezpečení služeb a řízení přístupu
- publikace libovolného množství mapových dlaždic
- díky „storage“ možnost využívat např. Collector for ArcGIS



Děkuji za pozornost!

<http://mapserver.ujep.cz>

Jan.Pacina@ujep.cz

