



MĚSTO  
ČESKÝ KRUMLOV

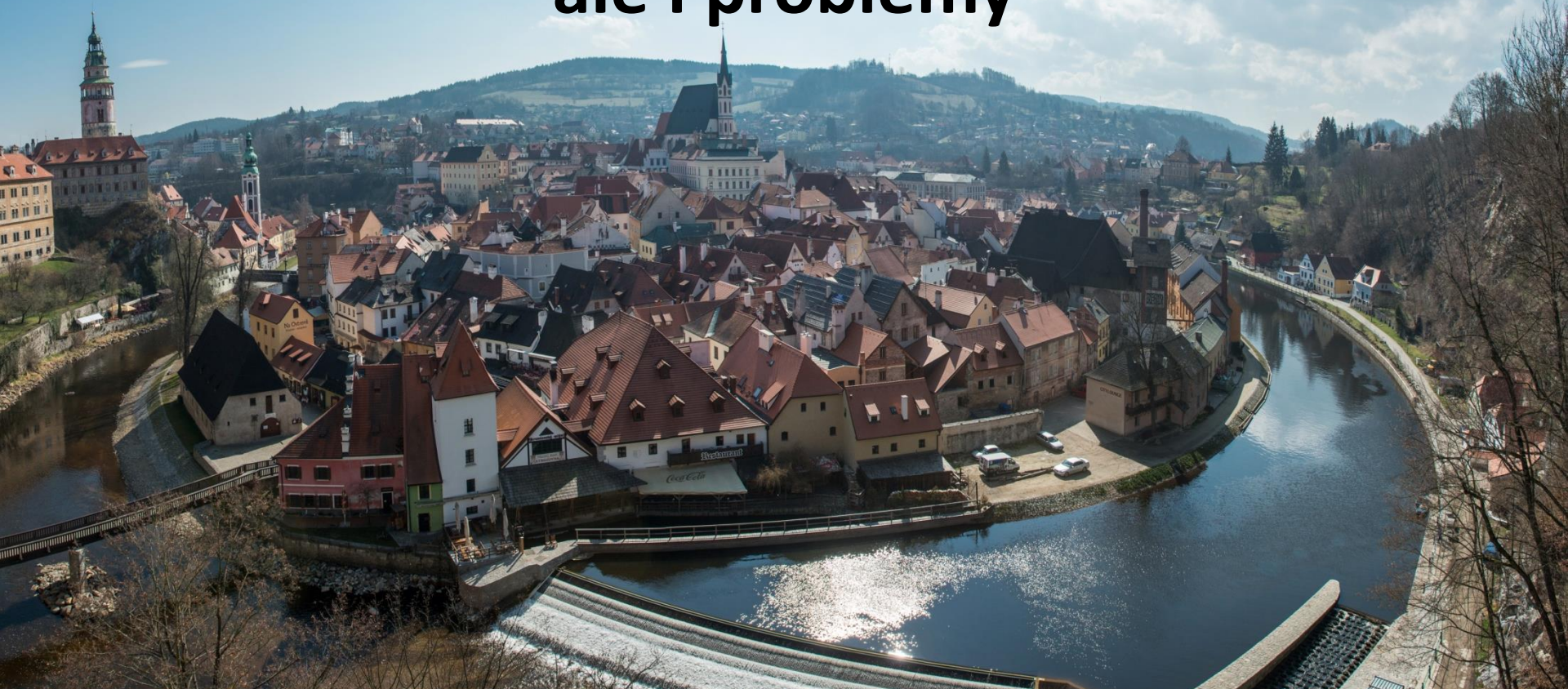




MĚSTO  
ČESKÝ KRUMLOV



**Územně analytické podklady jsou nejen hodnoty, limity a záměry, ale i problémy**



+

chránit

!-

respektovat

->

prověřit

?

řešit



MĚSTO  
ČESKÝ KRUMLOV

hodnoty, limity, záměry, problémy



+

!-

->

?



MĚSTO  
ČESKÝ KRUMLOV

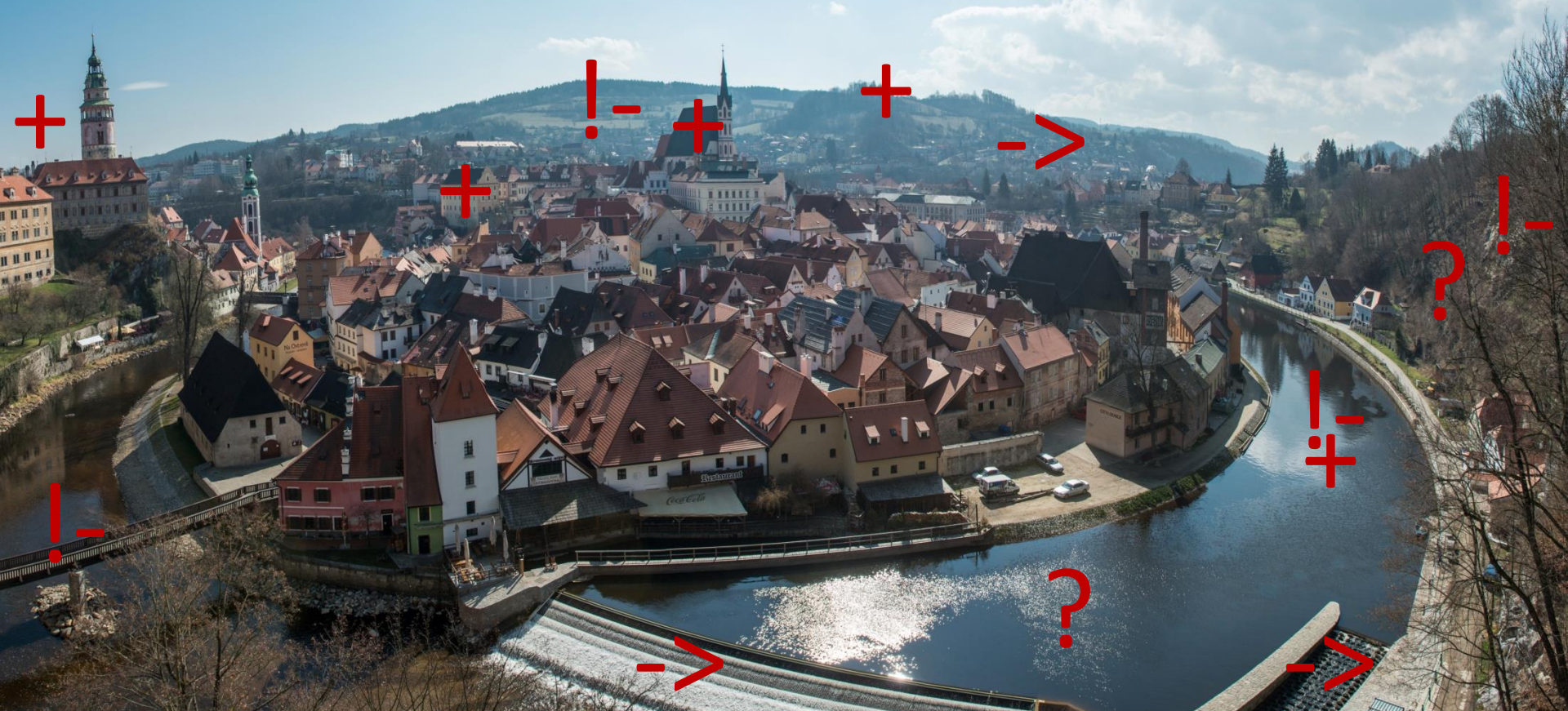
chránit

respektovat

prověřit

řešit

hodnoty, limity a záměry, ale i problémy



# OBSAH PŘÍSPĚVKU

**Příspěvek je věnován:**

- obsahu ÚAP,
- sběru ÚAP,
- aktualizaci ÚAP,
- zkušenostem s využíváním dat ÚAP v obci s rozšířenou působností Český Krumlov:



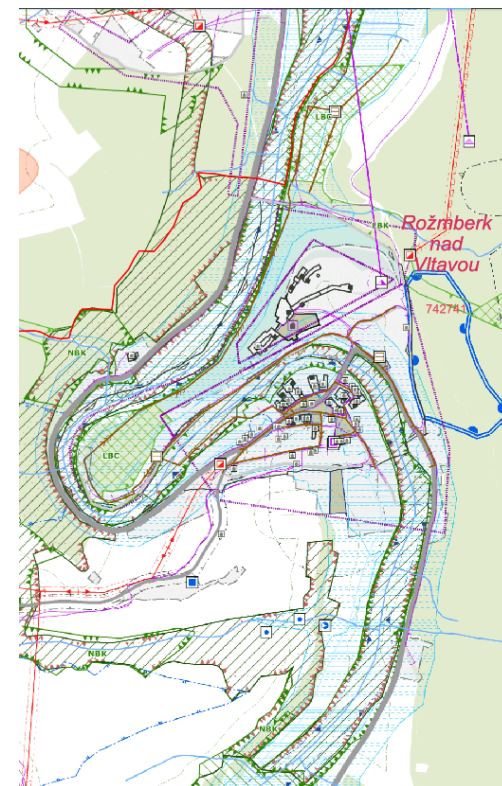
**ÚAP**

**GIS**



- při plánování v území,
- při rozhodování v území.

**Geoportály města a kraje**



# Územně analytické podklady - OBSAH



Príloha č. 1 k vyhlášce č. 500/2006 Sb.

Část A - Územně analytické podklady obcí - podklad pro rozbor udržitelného rozvoje území

Rádek číslo	Sledovaný jev
1.	zastavěné území
2.	plochy výroby
3.	plochy občanského vybavení
4.	plochy k obnově nebo opětovnému využití znehodnoceného území
5.	památková rezervace včetně ochranného pásma
6.	památková zóna včetně ochranného pásma
7.	krajinná památková zóna
8.	nemovitá kulturní památka, popřípadě soubor, včetně ochranného pásma
9.	nemovitá národní kulturní památka, popřípadě soubor, včetně ochranného pásma
10.	památka UNESCO včetně ochranného pásma
11.	urbanistické hodnoty
12.	region lidové architektury
13.	historicky významná stavba, soubor
14.	architektonicky cenná stavba, soubor
15.	významná stavební dominanta
16.	území s archeologickými nálezy
17.	oblast krajinného rázu a její charakteristika
18.	místo krajinného rázu a jeho charakteristika
19.	místo významné události
20.	významný vyhlídkový bod
21.	územní systém ekologické stability
22.	významný krajinný prvek registrovaný, pokud není vyjádřen jinou položkou
23.	významný krajinný prvek ze zákona, pokud není vyjádřen jinou položkou
24.	přechodně chráněná plocha
25.	národní park včetně zón a ochranného pásma
26.	chráněná krajinná oblast včetně zón
27.	národní přírodní rezervace včetně ochranného pásma
28.	přírodní rezervace včetně ochranného pásma
29.	národní přírodní památka včetně ochranného pásma
30.	přírodní park
31.	přírodní památka včetně ochranného pásma
32.	památný strom včetně ochranného pásma
33.	biosférická rezervace UNESCO, geopark UNESCO
34.	NATURA 2000 - evropsky významná lokalita
35.	NATURA 2000 - ptačí oblast
36.	lokality výskytu zvláště chráněných druhů rostlin a živočichů s národním významem
37.	lesy ochranné
38.	les zvláštního určení
39.	lesy hospodářské
40.	vzdálenost 50 m od okraje lesa
41.	bomítovaná půdně ekologická jednotka
42.	hranice biochor

- [-] fileldb.gdb
  - [+] S01\_PlochyRozdZpusobVyuziti
  - [+] S02\_PrirodniHodnoty\_Ochrana
  - [+] S03\_GeologickePodminky\_Ochrana
  - [+] S04\_KulturniHodnoty\_Ochrana
  - [+] S05\_Doprava\_Ochrana
  - [+] S06\_VodniHospodarstvi\_Ochrana
  - [+] S07\_VodniRezim\_Ochrana
  - [+] S08\_Energetika\_Ochrana
  - [+] S09\_SpojoveSluzby\_Ochrana
  - [+] S10\_HygienaProstredi\_OchranaUzemi
  - [+] S11\_VymezeniUzemi
  - [+] S12\_VyhodnoceniVlivuNaPudniFond
  - [+] S13\_UrbanistickaAnalyzaKoncepce
  - [+] S14\_ProblemoveJevy
  - [+] S15\_SpecifickaOchranaUzemi
  - [+] S16\_NegrafickaCast
  - [+] S17\_OstatniDostupneJevy
  - [+] S18\_ZasadyUzemnihoRozvoje

# Územně analytické podklady - OBSAH

## Územně analytické podklady (ÚAP) obsahují:

- zjištění a vyhodnocení **stavu a vývoje území**, jeho **hodnot**,
- **omezení změn v území z důvodu ochrany veřejných zájmů**, vyplývajících z právních předpisů nebo stanovených na základě zvláštních právních předpisů nebo vyplývajících z vlastností území (dále jen „**limity využití území**“),
- **záměrů** na provedení změn v území,
- **zjišťování a vyhodnocování udržitelného rozvoje území** a určení **problémů k řešení** v územně plánovací dokumentaci (dále jen „**rozbor udržitelného rozvoje území**“)
- náležitosti obsahu ÚAP stanovuje vyhláška č. 500/2006 SZ



# Územně analytické podklady - SBĚR



## Pořizování ÚAP (§ 27 SZ):

- **pořizovatel** územně analytických podkladů
- **úřad územního plánování (ÚÚP)** pro ÚP a RP v ORP
- krajský úřad pro ZÚR
- **průzkum území**
- **údaje o území** – **poskytovatel údajů** = orgán veřejné správy, jím zřízená právnická osoba a vlastník dopravní a technické infrastruktury
- **zdroje:** ÚPD, studie, pasporty, projekty, zaměření, usnesení, rozhodnutí, kolegové z úřadu...

# Podklady pro RURÚ

Výkres hodnot

Výkres limitů

Výkres záměrů

Problémový výkres

VÝSTUPY – textová část

VÝSTUPY – grafická část

AKTUALIZACE  
ROZBORU UDRŽITELNÉHO ROZVOJE ÚZEMÍ  
ORP ČESKÝ KRUMLOV  
2014

SPOLUFINANCOVANO Z PROSTREDKŮ JIHOČESKEHO KRAJE

II. Rozbor udržitelného rozvoje pro správní území ORP  
Český Krumlov

ZPRACOVATEL:  
MĚSTO ČESKÝ KRUMLOV

Městský úřad Český Krumlov, odbor územního plánování a památkové péče, Ing. Miluše Dolanská, Ph.D.

**VÝSTUPY – textová část**

**RURŮ**

Výkres  
hodnot

Výkres  
limitů

Výkres  
záměrů

Problémový  
výkres

**VÝSTUPY – grafická část**

## 3. Brloh



### Základní charakteristika obce

První písemná zmínka: 1 310  
 Rozloha: 4 618 ha  
 Počet obyvatel: 1 059  
 Saldo migrace: +18  
 Počet částí obce: 7  
 Počet katastrálních území: 6

### Části obce

název části obce
Brloh
Kovářov
Jaronín
Sedm Chalup
Janské Údolí
Rojšín
Rychtářov

### Katastrální území

číslo k.ú.	název k.ú.
609846	Brloh pod Kletí
740608	Janské Údolí
609854	Janské Údolí-Kovářov
705471	Jaronín
609862	Jaronín-Kuklov
740624	Rojšín

## Přehled o stavu ÚPD...

AKTUALIZACE RURÚ ORP ČESKÝ KRUMLOV 1/2014

### SWOT analýza

	Silné stránky	Slabé stránky	Příležitosti	Hrozby	Vyhodnocení
1	<ul style="list-style-type: none"> <li>neexistence sesuvných území</li> <li>na území obce zasedají vyhranění blančované ložisko nerostných surovin (Chvalstvy, Zrcadlovo Huť (stavební kámen - nerost granit)</li> <li>na území obce zasedají chráněné ložiskové území Chvalstvy pro stavební kámen</li> </ul>	<ul style="list-style-type: none"> <li>velká potenciálně využitelných nerostných surovin závislá na dovozu</li> <li>v obci se vyskytují poddoložená území: Rojín (železné rudy), Kletě 2 (železné rudy - niklové rudy)</li> </ul>	<ul style="list-style-type: none"> <li>budoucí výtěží úzsek nerostných surovin</li> <li>význam přirozené biologické rekultivace území v případě ukončení porthové těžby</li> <li>možnost kulturně pozemkových využití v případě ukončení nívinné těžby</li> </ul>	<ul style="list-style-type: none"> <li>flexibilita, případně nedostatečné rekultivace těžebních ploch</li> <li>střety zájmů těžby s ochrannou zvláštními prostřed</li> </ul>	-
2	<ul style="list-style-type: none"> <li>dostatek málo vodních toků (obcí protékají Šebolovský potok, Uhřetenský potok, Olešnice, Kletěžský, Rubešský, Janský a Uhřetovský potok)</li> <li>na území se vyskytují vodní nádrže (např. Brožský rybník)</li> </ul>	<ul style="list-style-type: none"> <li>v území se vyskytuje zaplavované území a sčtiní zóna zaplavového území (Kletěžského potoka)</li> <li>podprůměrný podíl vodních ploch z celkové výměry je 0,5% (průměr ze SO ORP je 5,5%)</li> </ul>	<ul style="list-style-type: none"> <li>podprůměrný podíl vodních ploch z celkové výměry je 0,5% (průměr ze SO ORP je 5,5%)</li> </ul>		o
3	<ul style="list-style-type: none"> <li>dlouhodobě se zlepšující kvalita zvláštního prostředí</li> <li>na území obce je hřbitov</li> <li>v obci je sděrný dvůr</li> </ul>	<ul style="list-style-type: none"> <li>v rámci obce se vyskytuje území ekologických nálek</li> <li>na území jsou stáse satzase (sklepy) Rojín, Jaronín a Bláh</li> <li>navrát k méně ekologickému způsobu vytápění</li> <li>sděrný dvůr je v centru obce</li> </ul>	<ul style="list-style-type: none"> <li>využití nových technologií v průmyslu a při vytápění domácností</li> </ul>		o
4	<ul style="list-style-type: none"> <li>území obce leží v místě krajinného rázu (oblast blanýš les (LH1K))</li> <li>celé území obce je součástí CHKO Blanýš les</li> <li>na území obce jsou přírodní památky (PR Smečkové stráně a Hraň Stráži)</li> <li>na území obce jsou přírodní rezervace (PR Chrástánský voh, PR Jaronínská bučina, PR Mělské stěle a PR Pláč stěny)</li> <li>na území obce roste 6 památných stromů (Kuklovský dub a Kuklova lípa u Sedm Chalup, lípa velkokvětá v Jaroníně, Bělová lípa a lípa srdčité nedaleko Horze u kapličky)</li> <li>území obce se nachází v evropsky významné lokalitě „Blanýš les“ soustavy NATURA 2000</li> <li>koefficient ekologické stability je 3,72 (průměr ze SO ORP je 4,1%)</li> <li>obec pořídl mobilní kompostárnu</li> </ul>		<ul style="list-style-type: none"> <li>využití vysokého potenciálu nenarušené krajiny</li> <li>obnova remízů a členění krajiny v drobnějším měřítku (přístup obce pro mazatel travení volného času)</li> </ul>	<ul style="list-style-type: none"> <li>nizká motivace obyvatel ke zvyšování kvality zvláštního prostředí svého okolí</li> </ul>	-
5	<ul style="list-style-type: none"> <li>podíl zemědělské půdy z celkové výměry katastru je 20,8% (průměr ze SO ORP je 32,6%)</li> <li>nedprůměrný podíl orné půdy ze zemědělské půdy je 45,3% (průměr ze SO ORP je 30,1%)</li> <li>podíl trvalých travních porostů z celkové výměry zemědělské půdy je 51,2% (průměr ze SO ORP je 67,8%)</li> <li>vysoký podíl lesu z celkové výměry je 58,8% (průměr ze SO ORP je 48,1%)</li> </ul>	<ul style="list-style-type: none"> <li>půdní a klimatické podmínky pro zemědělství nepou optimální</li> </ul>	<ul style="list-style-type: none"> <li>podpora zemědělství</li> <li>podpora lesního hospodářství</li> </ul>		-
6	<ul style="list-style-type: none"> <li>dobře zařízená silniční síť</li> <li>vysoké procento obyvatel</li> </ul>	<ul style="list-style-type: none"> <li>nizká výbavenost dopravní infrastrukturou potřebnou pro</li> </ul>	<ul style="list-style-type: none"> <li>využití dotacioního titulu na zlepšení veřejné infrastruktury</li> </ul>	<ul style="list-style-type: none"> <li>omezování hromadné autobusové dopravy</li> </ul>	o

# Praktické zkušenosti s využitím ÚAP

- **při plánování a rozhodování v území**
- **v prostředí GIS**
  - **geoportál města**
  - **geoportál kraje**

# TVOŘME KRUMLOV SPOLU

STRATEGICKÝ PLÁN

ROZPOČET

AKČNÍ PLÁN

O PROJEKTU

FOTO A VIDEO

PARTNEŘI

KONTAKTY

MÉDIA



## Co je projekt Krumlov sobě?

Český Krumlov vyzval na jaře roku 2016 veřejnost, podnikatele a odborníky, politiky i úředníky, aby se zapojili do zpracování nového strategického plánu rozvoje města. Vedení radnice se tak rozhodlo znovu se zamyslet za účasti co nejširší veřejnosti nad dalším rozvojem území. Jednotlivá opatření strategického plánu byla následně promítnuta do konkrétních úkolů a projektů při sestavování akčního plánu.

Strategický plán rozvoje města Český Krumlov je k dispozici [zde](#).

Akční plán města Český Krumlov najdete [zde](#).

## AKTUALITY PROJEKTU KRUMLOV SOBĚ

1.11.2017

### Hlasujte pro projekty participativního rozpočtu

Od středy 1. listopadu do středy 15. listopadu mohou občané Českého Krumlova hlasovat pro nejlepší projekt participativního rozpočtu v městské části, ve které mají trvalé bydliště.

Více na [www.KrumlovSobe.cz/projekty](http://www.KrumlovSobe.cz/projekty)

24.10.2017

### Krumlov představuje projekty participativního rozpočtu

Projekt participativního rozpočtu se v Českém Krumlově dostává do další fáze. Odborníci ve spolupráci s předkladateli návrhů vybrali konečných pětadvacet projektů postupujících do veřejného hlasování, které startuje **1. listopadu 2017**. Hlasováním Krumlováci vyberou projekty, jež se budou realizovat v příštím roce. Jedna z městských čtvrtí navíc získá bonusových 50 tisíc korun!

Projekty, mezi kterými bude moci veřejnost až do 15. listopadu vybírat své favority, jsou zveřejněny na webových stránkách [www.krumlovsobe.cz/projekty/](http://www.krumlovsobe.cz/projekty/).



## TVOŘME KRUMLOV SPOLU

„V Krumlově jsem šťastná a spokojená, občas mě tu ruší nepořádek a velmi mě mrzí vandalismus.“

Jana Vízňová  
bývalá cvičitelka

Jak má vypadat město,  
ve kterém chceme žít?

Sdílet a svůj názor!

[www.KrumlovSobe.cz](http://www.KrumlovSobe.cz)

Projekt rozvoje města a participativní rozpočet rozvíjí strategii a plán rozvoje města Český Krumlov

# TVOŘME KRUMLOV SPOLU

STRATEGICKÝ PLÁN	ROZPOČET
AKČNÍ PLÁN	O PROJEKTU
FOTO A VIDEO	PARTNEŘI
KONTAKTY	MÉDIA

## Strategický plán města Český Krumlov

**Oblast C: Obraz města  
a cestovní ruch, centrum,  
soužití obyvatel města  
a turistů**

**Oblast D: Pohyb a doprava  
po městě, propojení centra  
a okolí - mobilita**

**Oblast P: Otevřené město -  
participace, komunikace,  
spolupráce a podpora  
okrajových čtvrtí i žánrů**

Vize: Český Krumlov v roce 2030

V Českém Krumlově si vážíme jedinečného historického, kulturního a přírodního bohatství zděděného po předcích, které bedlivě chráníme a citlivě rozvíjíme. Díky tomu je město zapsané na Seznamu přírodního a kulturního dědictví UNESCO a je atraktivní pro místní obyvatele i turisty, kteří přijíždějí na více dní v průběhu celého roku. Historické centrum si zachovává Genia loci a je živým centrem komunity, protože se daří nacházet a podporovat akce a služby zajímavé pro obyvatele i návštěvníky a pomalu se do něj vrací bydlení. Autenticitu života města a možnost stát se na chvíli jeho součástí oceňují i turisté.

Místní i návštěvníci město rádi křížem krážem procházejí pěšky a projíždějí na kole, protože se pohodlně a bezpečně dostanou do centra města za kulturou či na kus řeči, do centra čtvrti na sousedskou akci, do parku si oddechnout i do volné krajiny za rekreací. Kombinací organizačních opatření, využití chytrých technologií a stavebních úprav dochází ke zlepšování dopravní situace ve městě a snižování negativního vlivu dopravy. Daří se lépe provázat veřejnou dopravu s pěším a cyklo pohybem na straně jedné a automobilovou dopravou na straně druhé.

Občané, radnice, podnikatelé a všechny skupiny se spolu baví svobodně a otevřeně. K tomu přispívá i otevřená radnice, která včas a podrobně informuje a umožňuje silné a strukturované zapojení obyvatel do plánování rozvoje města a života v něm a oceňuje jejich aktivitu. Český Krumlov nemá díky tomu nouzi o podnikavé lidi, kteří nečekají, co pro ně město udělá, ale sami hledají cesty co zlepšit a jak pomoci svému okolí. O žití v Českém Krumlově je zájem. Počet obyvatel se meziročně mírně zvyšuje, mladí rádi zůstávají i přicházejí – k tomu přispívá i dostupnost bydlení, rozvoj kvality okrajových čtvrtí, pestrá kultura a bohatá nabídka a rekreačního a sportovního využití.

# TVOŘME KRUMLOV SPOLU

STRATEGICKÝ PLÁN	ROZPOČET
AKČNÍ PLÁN	O PROJEKTU
FOTO A VIDEO	PARTNEŘI
KONTAKTY	MÉDIA

## Co je projekt Krumlov sobě?

Český Krumlov vyzval na jaře roku 2016 veřejnost, podnikatele a odborníky, politiky i úředníky, aby se zapojili do zpracování nového strategického plánu rozvoje města. Vedení radnice se tak rozhodlo znovu se zamyslet za účasti co nejširší veřejnosti nad dalším rozvojem území. Jednotlivá opatření strategického plánu byla následně promítnuta do konkrétních úkolů a projektů při sestavování akčního plánu.

Strategický plán rozvoje města Český Krumlov je k dispozici [zde](#).

Akční plán města Český Krumlov najdete [zde](#).

## Akční plán

Akční plán dále rozpracovává pro nejbližší cca 3 roky opatření strategického plánu. V jednotlivých projektových projektech popisuje kroky, které je potřeba podniknout a kdo se projektu bude věnovat a bude na něm spolupracovat. Je zásobníkem projektů, ze kterého se při přípravě rozpočtu vybírá, co v dalším roce realizovat. K výběru, co dělat dříve a co později slouží priorita, dále předběžně stanovená finanční náročnost (aby bylo zvladatelné) a časová náročnost pro konkrétní zaměstnance úřadu (aby se zároveň nerozběhly projekty, které nemohou konkrétní lidé reálně zvládnout).

[Akční plán města Český Krumlov](#) byl schválen zastupitelstvem na jednání 19. 10. 2017.

Jednotlivé projektové listy akčního plánu si můžete prohlédnout [zde](#).

Připomínkovat akční plán mohla veřejnost **do 31. 8. 2017** ve formuláři dostupném [zde](#).

Přihlásit se, že byste se rádi zapojili do přípravy projektů akčního plánu a pomohli s jejich přípravou můžete [zde](#).

## Jak se vyznat v projektovém listu?

Kolonky projektového listu, které popisují podstatu projektu jsou tyto:

Priorita - ukazuje, zda je dokončení projektu podmínkou pro jiné projekty a jak rychle je možné začít.

Anotace - stručně popisuje, o co v projektu jde.

Výstup na konci - stručně popisuje, co bude p rámci projektu vytvořeno.

Kroky postupu - popisuje, jaké konkrétní úkony je třeba pro dosažení projektu provést.

## Priorita - co znamenají zkratky?

Priorita projektu je v projektových listech popsána podle dvojice čísla a písmena

1 Podmiňuje několik dalších projektů prioritního opatření - nelze vynechat

2 Podmiňuje další projekt prioritního opatření - je důležité nevynechat

3 Naplňuje prioritní opatření



# Praktické zkušenosti s využitím ÚAP/GIS

- **Nový územní plán města**
  - **podklady pro P+R a pro tvorbu návrhu ÚP**
  - **revize zastavěného území**
- **Dopravní koncepce**
- **Studie odtokových poměrů**
- **Studie veřejných prostranství**

# Praktické zkušenosti s využitím ÚAP/GIS

## PPO2 – návrh retenčních prostor

Lokalizace ř.km:

Nový potok ř.km 0.900

Popis lokalizace:

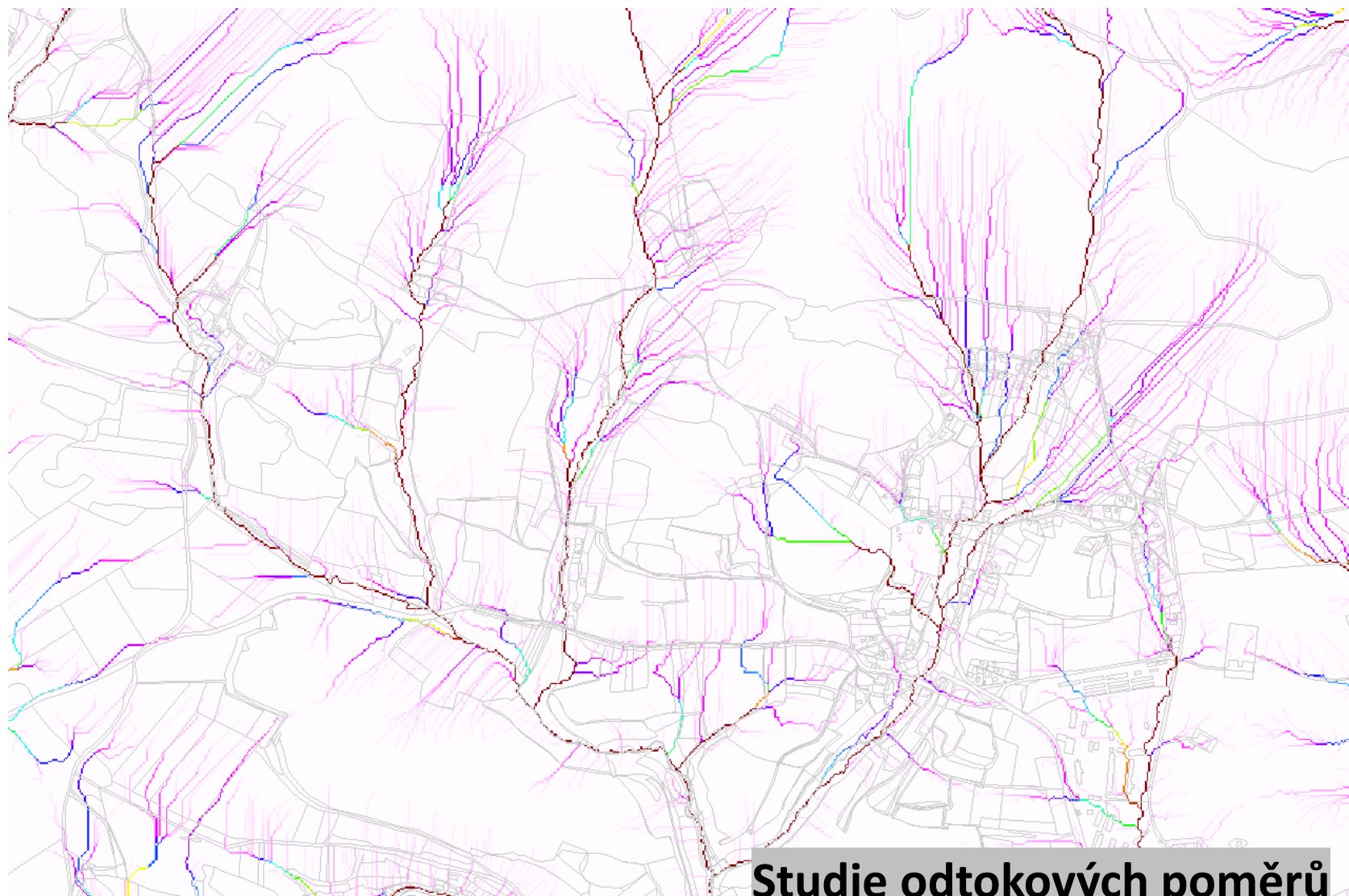
Opatření je situováno v nezastavěném údolí Nového potoka co nejnižže v povodí.

Situace opatření:

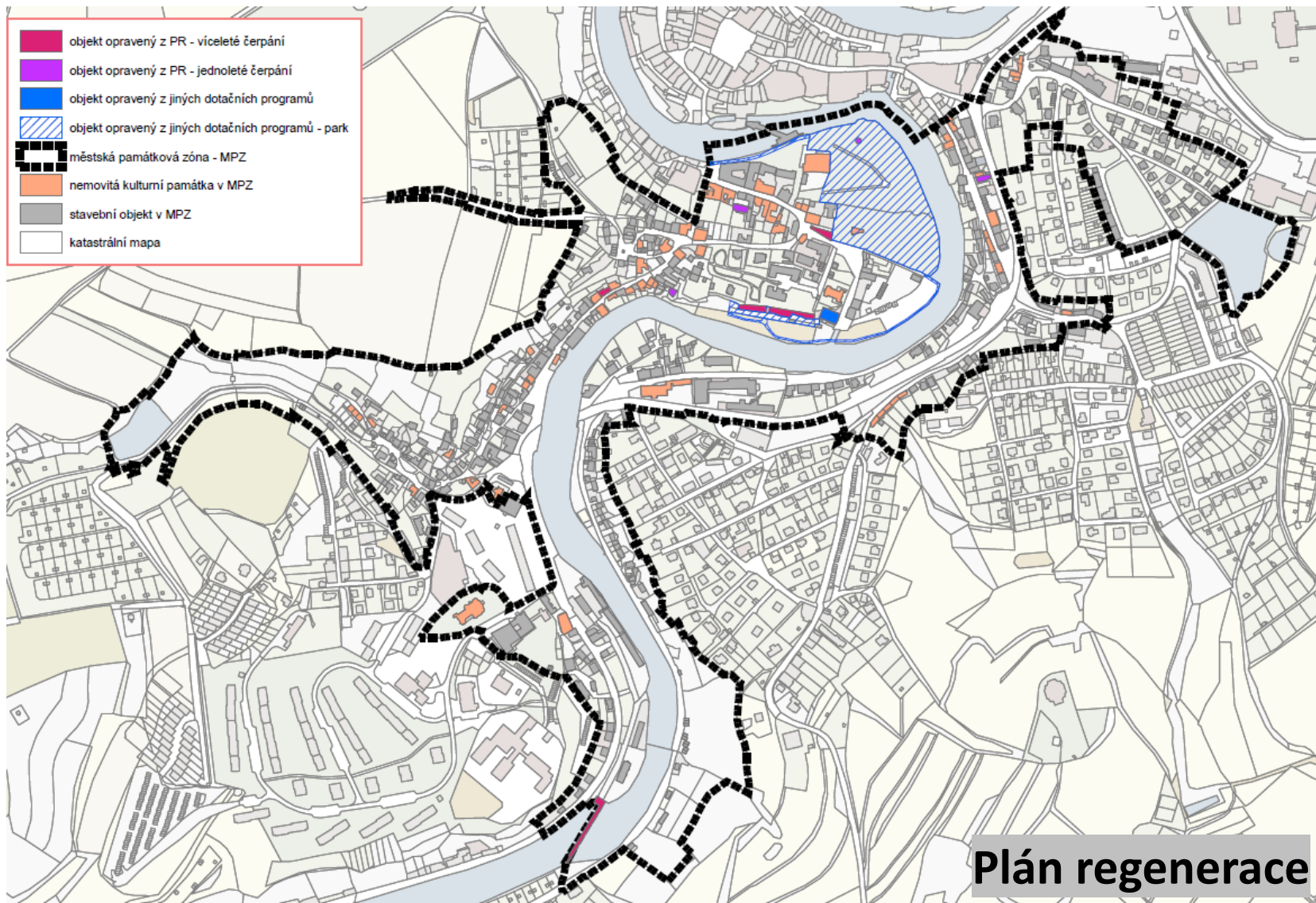


**Studie odtokových poměrů**

# Praktické zkušenosti s využitím ÚAP/GIS



# Praktické zkušenosti s využitím ÚAP/GIS

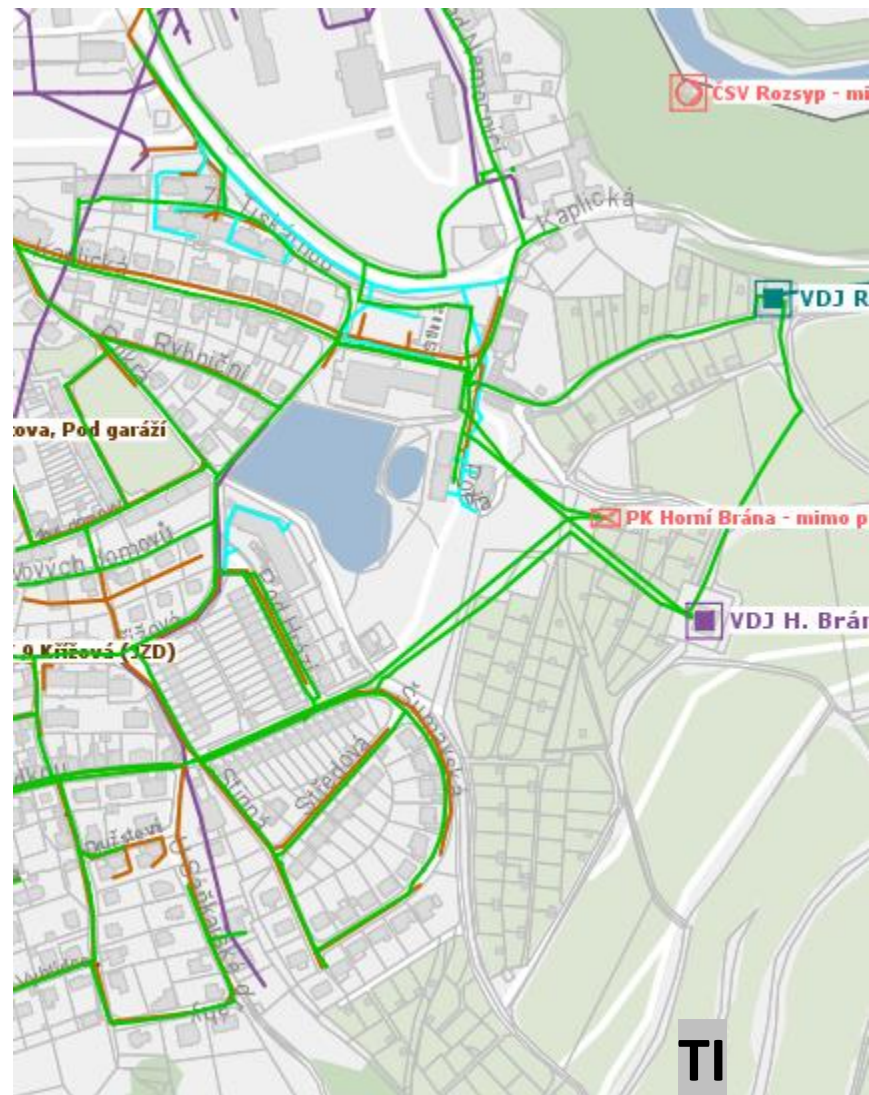
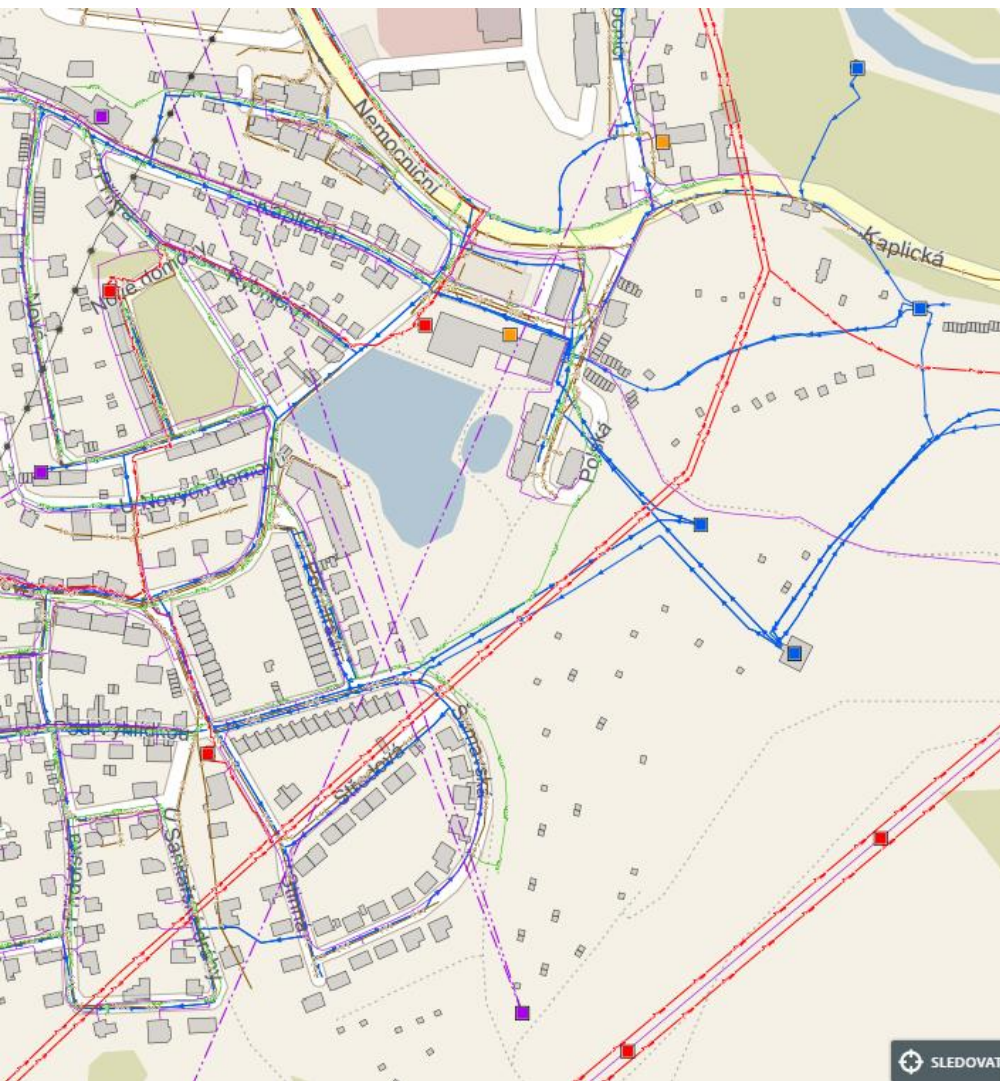


**Plán regenerace**

# Praktické zkušenosti s využitím ÚAP/GIS



# Praktické zkušenosti s využitím ÚAP/GIS



# Praktické zkušenosti s využitím ÚAP/GIS

- Revize památných stromů
- Revize OPVZ - projekt MŽP, VÚV
- Revize ploch sekání
- Revize pasportu komunikací
- Tržní místa
- Stav ÚPD v ORP
- Stav realizace ÚS a RP uložených v ÚP
- DTMM jako podklad - ÚMPS

**Desktop GIS a geoportál města**

# Praktické zkušenosti s využitím ÚAP/GIS



GEOPORTÁL MĚSTA

Český Krumlov

## MOJE ODKAZY

Seznam vašich oblíbených odkazů je prázdný. Kliknutím na srdíčko u požadované aplikace, můžete tento seznam naplnit.

## NOVINKY

1.3.2015

Nový geoportál města Český Krumlov

ZOBRAZIT STARŠÍ ZPRÁVY

☰ Přepnout na obrázky

APLIKACE

## Mapové aplikace

## Pasporty

Základní aplikace

Katastrální mapa

Územní plán

Regulační plány města

Mapa ÚAP

Mapa pasportu osvětlení

Mapa pasportu komunikací

Mapa dopravy

Technická mapa

Mapa životního prostředí ÚAP

Mapa pro občany a podnikatele

Turistická mapa

Management historického dědictví

Územně analytické podklady ORP Český Krumlov

Mapa pro obce v ORP Český Krumlov

Hlášení závad

Pasport komunikací

Pasport osvětlení

Pasport památek

## Ostatní

Nápovědy k mapovému klientu

Nápovědy k T-WIST REN

Metainformační systém metis5

Digitální povodňový plán

Geoportál Jihočeského kraje

Dokumenty

## Agendové aplikace

T-WIST REN (Registr nemovitostí)

GIS objekty

Poskytování dat



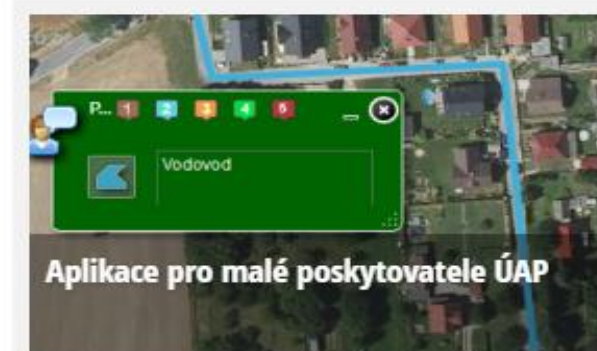
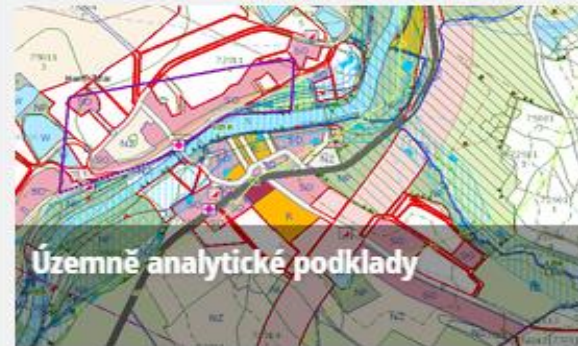
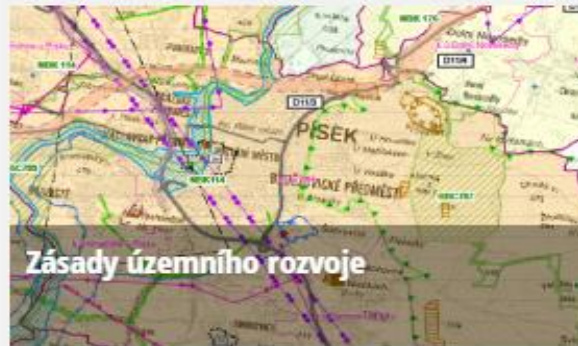


# Portál digitální mapy

veřejné správy Jihočeského kraje

[ÚVOD](#) [MAPY](#) [KE STAŽENÍ](#) [ÚZEMNÍ PLÁNOVÁNÍ](#) [ODKAZY](#)

## Oblíbené mapy



# Problémy: Získávání dat!!!

!!! Získávání dat považuji za jednu z nejdůležitějších činností pro pořizovatele ÚAP.

!!! Mnoho kolegů z úřadu a většina starostů ze spádových obcí **netuší, že mají** nějaká data na obec s rozšířenou působností **poskytovat**.

!!! Problém: není definovaný přesný tok dat => ne všechna data se dostanou tam, kde je potřeba.

!!! Data se zpracovávají několikrát.

# Problémy: Uložení a správa dat!!!

- data => jedenkrát
- struktura dat nejen ÚAP
- formát dat (CAD x GIS)
- využití dat v aplikacích
- metadata
- správa dat (garant - kdo se bude o data starat!!!)

# Problémy: Rozhodování!!!

Součástí mnoha rozhodnutí, smluv, vyjádření – **mapka**  
(jakého území se daná problematika týká,  
v jakém rozsahu se omezení v území vyskytují apod.)

**Používat geodata.**

**Správa území se dá dobře dělat jen s kvalitními  
geodaty a s lidmi, kteří datům rozumí.  
CHYBÍ NORMA NA ÚZEMNÍ PLÁNY A ÚAP!!!**

# + 1 NOVÁ OBEC

## Polná na Šumavě



v ORP ČK je od 1.1.2016 : 31 obcí + 1 vojenský újezd



MĚSTO  
ČESKÝ KRUMLOV

**DĚKUJI ZA POZORNOST**

**Miluše Dolanská – pořizovatel ÚAP**

[miluse.dolanska@mu.ckrumlov.cz](mailto:miluse.dolanska@mu.ckrumlov.cz)

