

MAPOVÉ APLIKACE PRO VEŘEJNOST

B | R | N | O

Pomoc obětem domácího násilí

Aplikace Pomoc obětem domácího násilí pomáhá nalézt nejbližší instituci, která se zabývá pomocí obětem domácího násilí – např. manželské a rodinné poradny, azylové domy a další. Aplikace obsahuje 143 organizací v celém Jihomoravském kraji a funguje tak jako alternativa k tištěným informačním letákům.

„Domácí násilí je nejrozšířenější, nejméně kontrolovanou, nejvíce podceňovanou formou násilí.“

H. J. Schneider
německý kriminolog

Pro nalezení vhodné pomoci stačí zvolit si hledaný typ pomoci a lokalitu.

- 1 typ pomoci
- 2 lokalita
- 3 dostupná pomoc

Je možné si vybrat z několika typů pomoci:

- Azylové zařízení
- Informační kiosek
- Krizové centrum
- Manželská a rodinná poradna
- Orgán sociálně právní ochrany dětí
- Policie
- Pomoc osobám nevládající agresí
- Specializovaná poradna
- Telefonická poradenská pomoc
- Zdravotnické zařízení

Lokalitu lze zvolit zadáním adresy nebo automaticky dle polohy mobilu či počítače.

<http://gis.brno.cz/ost/domaci-nasilii/>

Spádovost škol a školek

Aplikace Spádovost základních škol/Spádovost mateřských škol poskytují ke každému adresnímu bodu (definovanému ulicí a číslem orientačním) informaci o spádové základní/mateřské škole pro tento bod.

Pro určení spádové školy je rozhodné místo trvalého pobytu dítěte (§ 36 odst. 5 školského zákona). Spádovost je určena přílohami obecně závazných vyhlášek statutárního města Brna, kterými se stanoví spádové obvody základních/mateřských škol. Aplikace jsou součástí elektronických zápisů do ZŠ a MŠ.

<http://gis.brno.cz/mapa/spadovost-skol/>

Mateřské školy

Spádové obvody škol

Spádové obvody mateřských škol

Mapy teplot povrchů

<http://gis.brno.cz/mapa/teplotni-mapa>

Aplikace Teplotní mapy znázorňuje teploty různých povrchů napříč městem v letním a zimním období. Asfaltové, betonové, plechové a jiné umělé povrchy jsou v létě rozpálené až na teploty nad 50 stupňů a v zimě jejich teplota výrazně klesá. Tráva, stromy a jiné přírodní materiály naopak pomáhají k udržování rovnováhy. V létě ochlazují a poskytují obyvatelům ochranu před sluncem, v zimě teplo zadržují a chrání před nežádoucími vlivy velkých mrazů.

V letních dnech se asfaltová plocha Masarykova okruhu rozpálí až na teploty kolem 50 °C. Okolní les poskytuje stín a s tím také „dýchá“, teplota jeho povrchu se tak jeví o desítky stupňů nižší. Během zimních nocí se naopak umělé povrchy prochladí i na -10 °C, zatímco stromy schopné zadržet teplo dodané sluncem se jeví teplejší.

Mapa přístupnosti

Mapa přístupnosti pomáhá lidem s omezenou schopností pohybu – tedy vozíčkářům, rodičům s kočárkem, starším lidem nebo lidem po úraze. Zájemci se zde dozví informace o přístupnosti úřadů, divadel, restaurací, hotelů, nemocnic a dalších významných budov. Součástí jsou podrobné informace o vstupu do budovy, výtahu, toaletách atd. V současné době tato aplikace svým obsahem pokrývá zejména střed města, v plánu je její další postupné rozšiřování.

<http://gis.brno.cz/mapa/mapa-pristupnosti>

Božbanské odjezdy

Adresy Budovy

Bohunice
Bosonohy
Brno Jih
Brno Sever
Brno Střed
Bystrc
Černovice

Vzdálenost Plocha

0 m 120.2 m

120.2 m

Celková délka 120.2 m

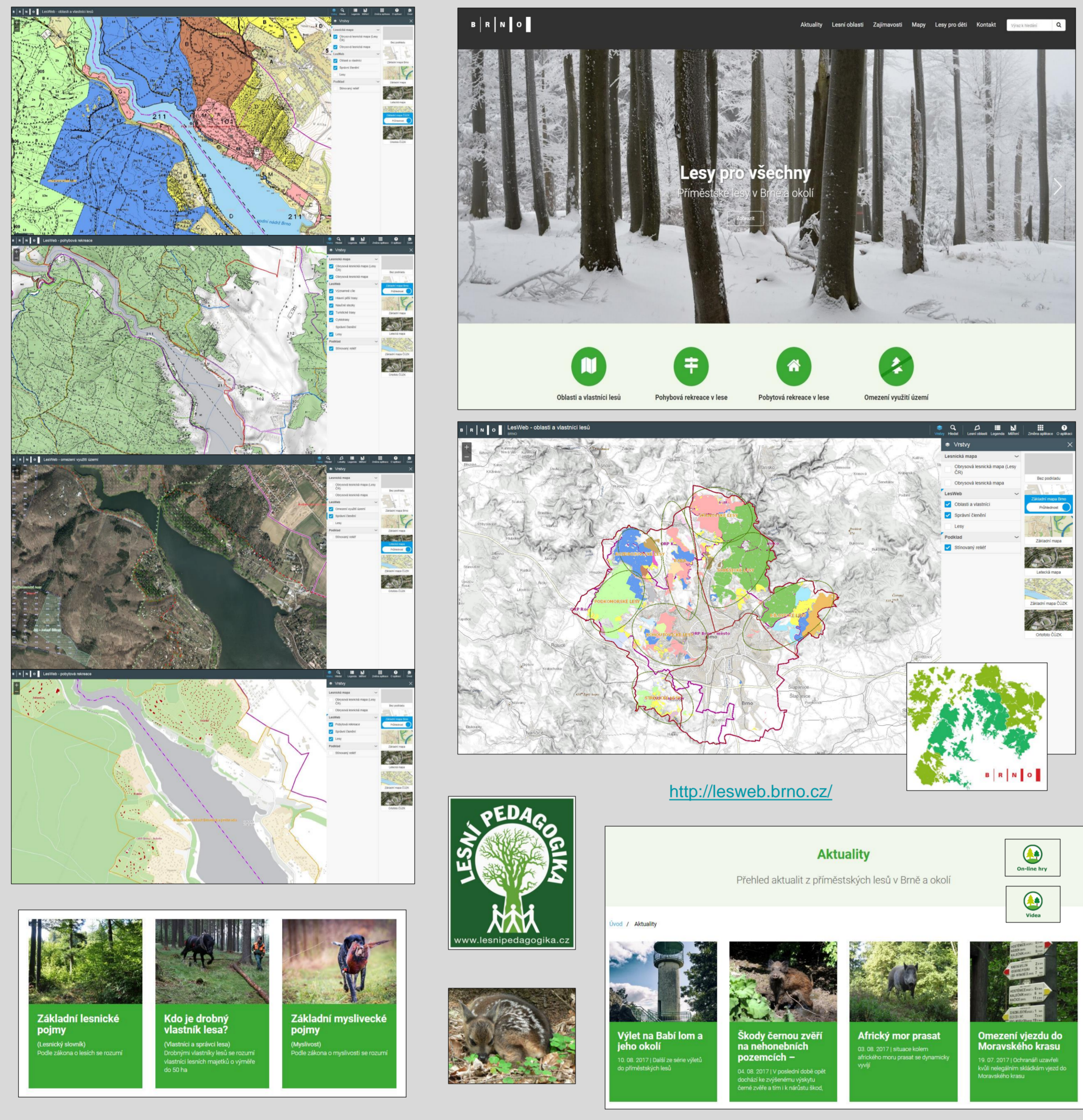
Smazat měření





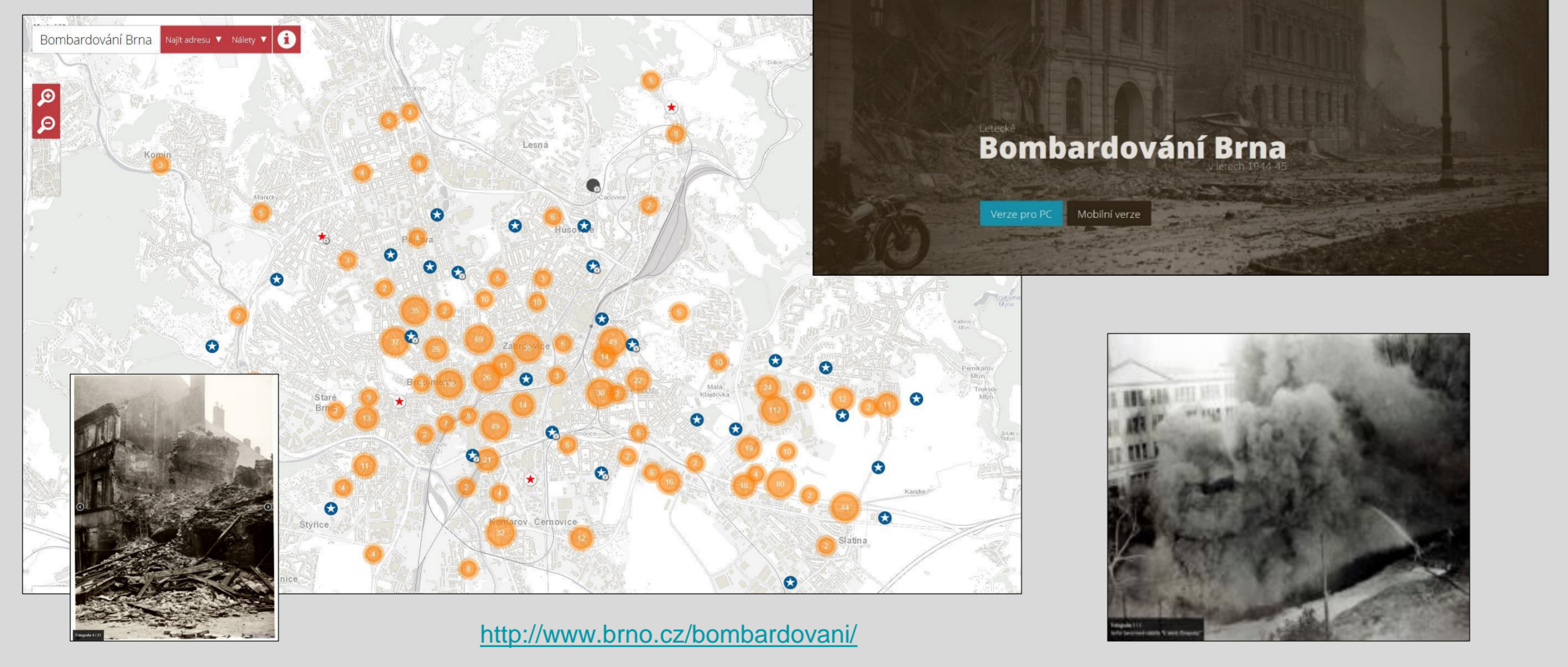
LES WEB

Městský informační portál vymezuje a popisuje oblast příměstských lesů v Brně a okolí. Poskytuje aktuální informace a zajímavosti na téma lesů, ochrany přírody, myslivosti a rekreačních aktivit v lesích. Mapové aplikace GIS znázorňují jednotlivé lesní majetky a jejich správce, pohybovou a pobytovou rekreaci v lesích a omezení využití území, zejména zájmy ochrany přírody, myslivosti, trvale zaplacená území, ochranná pásma a další.



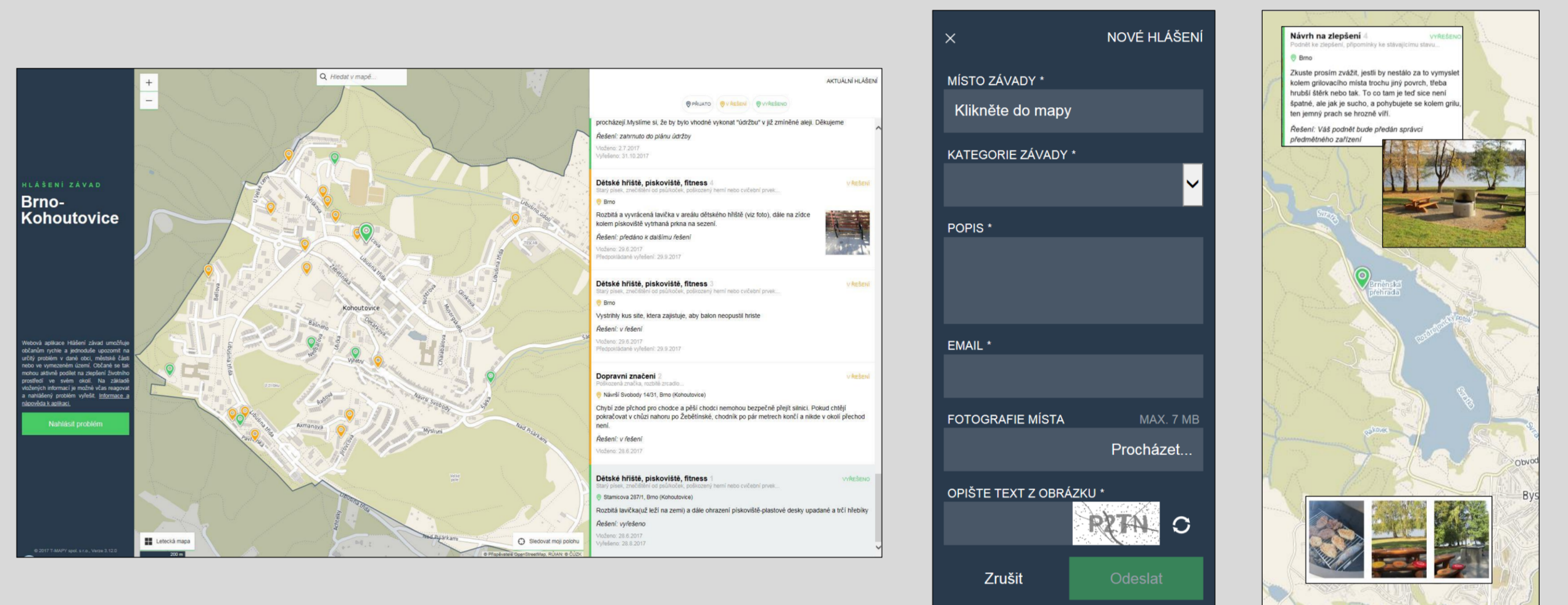
BOMBARDOVÁNÍ MĚSTA BRNA

Aplikace Letecké bombardování Brna v letech 1944–45 byla vytvořena v roce 2014 při příležitosti výstavy k 70. výročí bombardování Brna, a to nad podklady z Muzea města Brna a Archivu města Brna. Jednalo se zejména o informace o lokalitách zasažených leteckými útoky a jejich fotografie. Aplikace vzbudila velký zájem veřejnosti a byla několikrát aktualizována, zejména pamětníci přinášeli další dobové fotografie a doplňovali zveřejněné informace o vlastních autentické příběhy a zážitky.



HLÁŠENÍ ZÁVAD

Webová aplikace Hlášení závad umožňuje občanům rychle a jednoduše upozornit na problémy v jejich okolí, případně zasílat návrhy na nejrůznější zlepšení. Hlášení lze provádět nejen prostřednictvím počítače, ale také přímo v terénu prostřednictvím mobilního telefonu. Na základě vložených informací začne operátor nahlášený problém řešit, autor hlášení je o průběhu řešení informován. Hlášení závad bylo nedávno zveřejněné na portálu LesWeb, momentálně se připravuje spuštění na webových stránkách některých městských částí.



SPORTOVIŠTĚ

Aplikace Kam za sportem v Brně slouží všem brněnským obyvatelům, kteří mají zájem o informace týkající se sportu. Obsahuje nejen informace o klubech, v rámci kterých je možné sport organizovaně provozovat, ale i o místech vhodných pro jednotlivé druhy sportu, tedy sportovištích. Aplikace je primárně určena pro kluby, na jejichž činnost město přispívá, ale zaevidovat se mohou i další soukromé subjekty. Stačí si na pár kliknutí zvolit preferované sporty, na mapě si zobrazit sportoviště nebo sportovní kluby včetně kontaktů a dalších užitečných informací a pak už jen vyrazit.

