



# **GIS v ochraně přírody Jihočeského kraje**

Milan Vlášek, Milena Vlášková  
Krajský úřad - Jihočeský kraj

# Obsah

- Přírodní bohatství Jihočeského kraje
- Ochrana přírody v Jihočeském kraji
- Naš odbor a naše práce
- GIS v rámci celého Jihočeského kraje
- GIS v ochraně přírody
- Naše cíle a plány

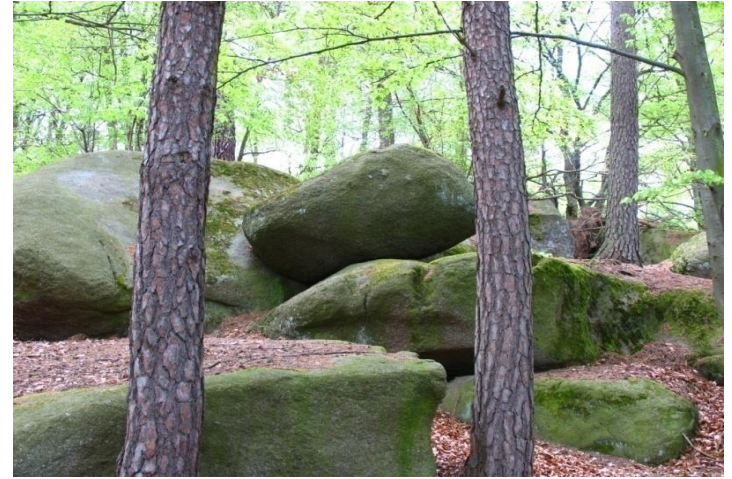
1:2 000

Podklad: Ortofotomapa 2008 © GEODIS

A scenic landscape featuring a large body of water, likely a lake or pond, surrounded by lush greenery. In the foreground, there are tall, golden-brown reeds and green bushes. The middle ground shows a dense forest of green trees. In the background, there are rolling hills covered in forest under a clear blue sky. Several white swans are visible on the water and near the shore.

# Přírodní bohatství Jihočeského kraje

**Jihočeský kraj s celou Šumavou patří z hlediska ochrany přírody k regionům s relativně nejmenším narušením a jako takový je tedy oceňován těmi, kdo přírodu vyhledávají pro rekreaci.**



V rámci všech krajů České republiky vykazuje největší rozlohu území s nadmořskou výškou přesahující 1000 m.n.m., má největší plochu rašelinišť a rybníků a je pokryt rozsáhlými lesy.

# Vyhodnocení aktuálního stavu přírody a krajiny v Jihočeském kraji

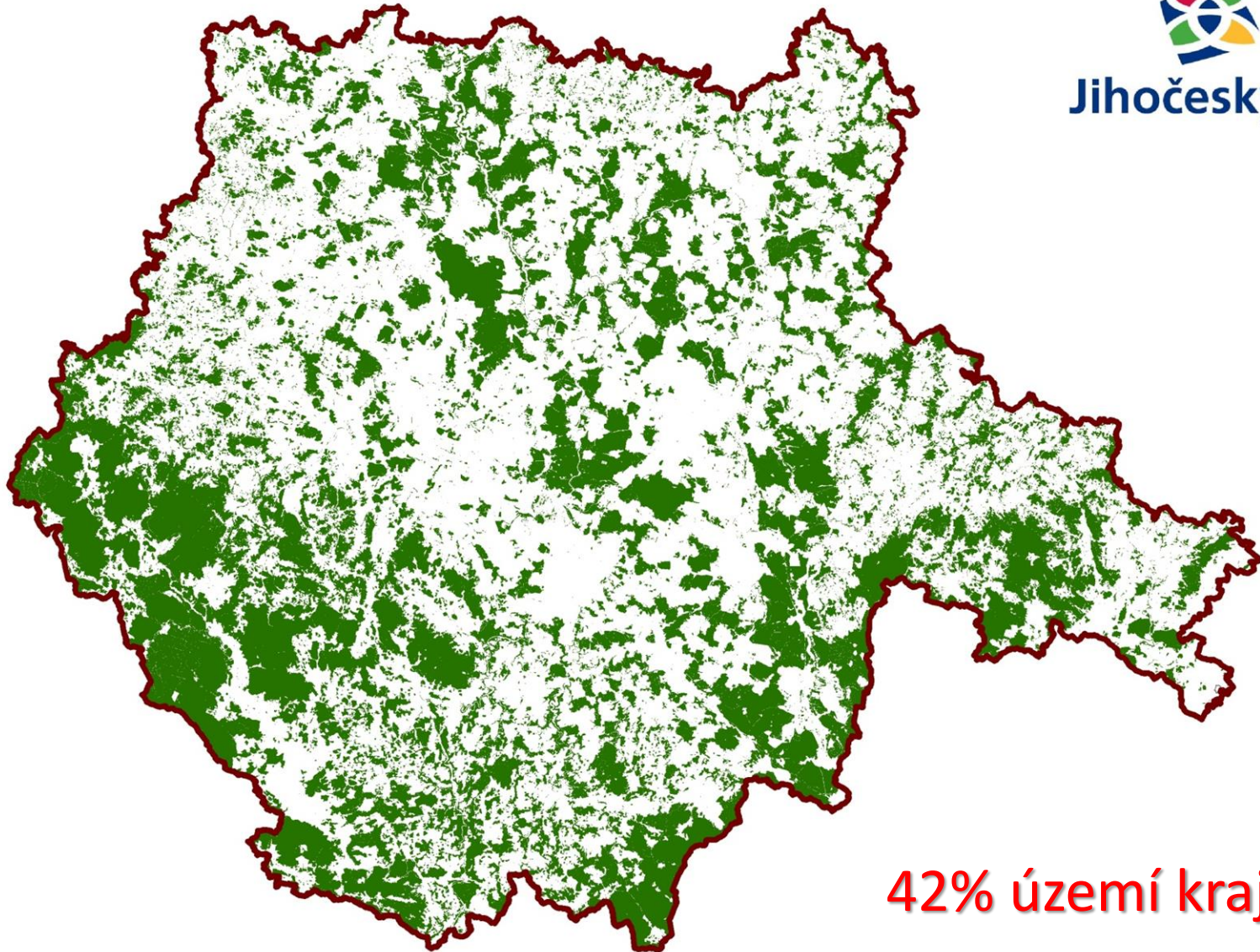
## Silné stránky

- **Vysoký podíl území se zachovalou a rozmanitou krajinou**
- **Vysoký podíl zvláště chráněných území na ploše kraje**
- **Relativně vysoké zastoupení chráněných druhů**
- Zvyšuje se výměra trvalých travních porostů
- Vysoký podíl lesa na ploše regionu, v porovnání s ČR relativně dobrý zdravotní stav lesů
- Roste podíl přirozené obnovy lesa
- Při obnově lesa se stále více uplatňují původní dřeviny, jako např. jedle, buk, dub, jeřáb nebo javor
- Vysoký podíl CHOPAV na ploše regionu

# Lesní půda (ÚHÚL)



Jihočeský kraj

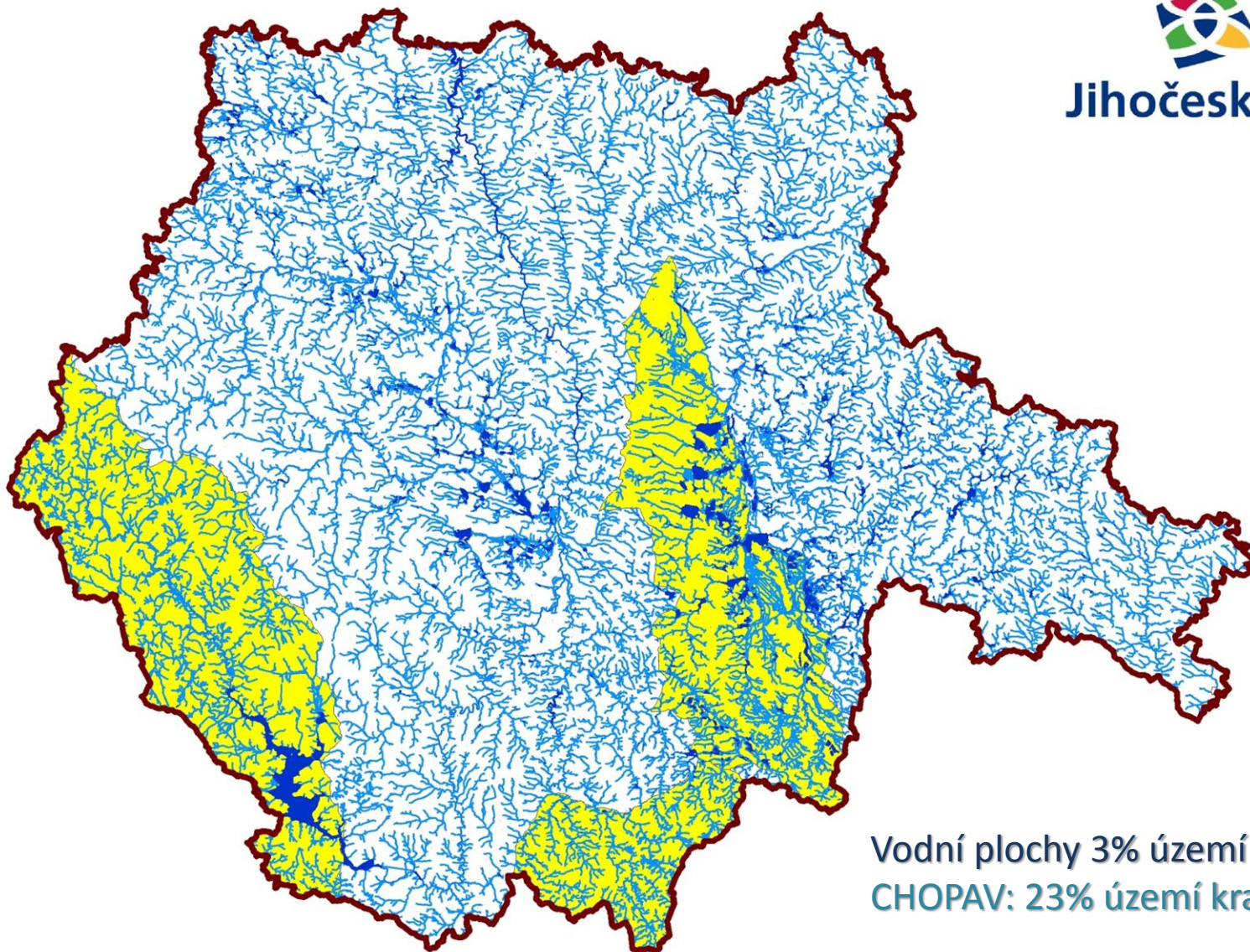


42% území kraje

# Vodní toky a vodní plochy (VÚV TGM)



Jihočeský kraj

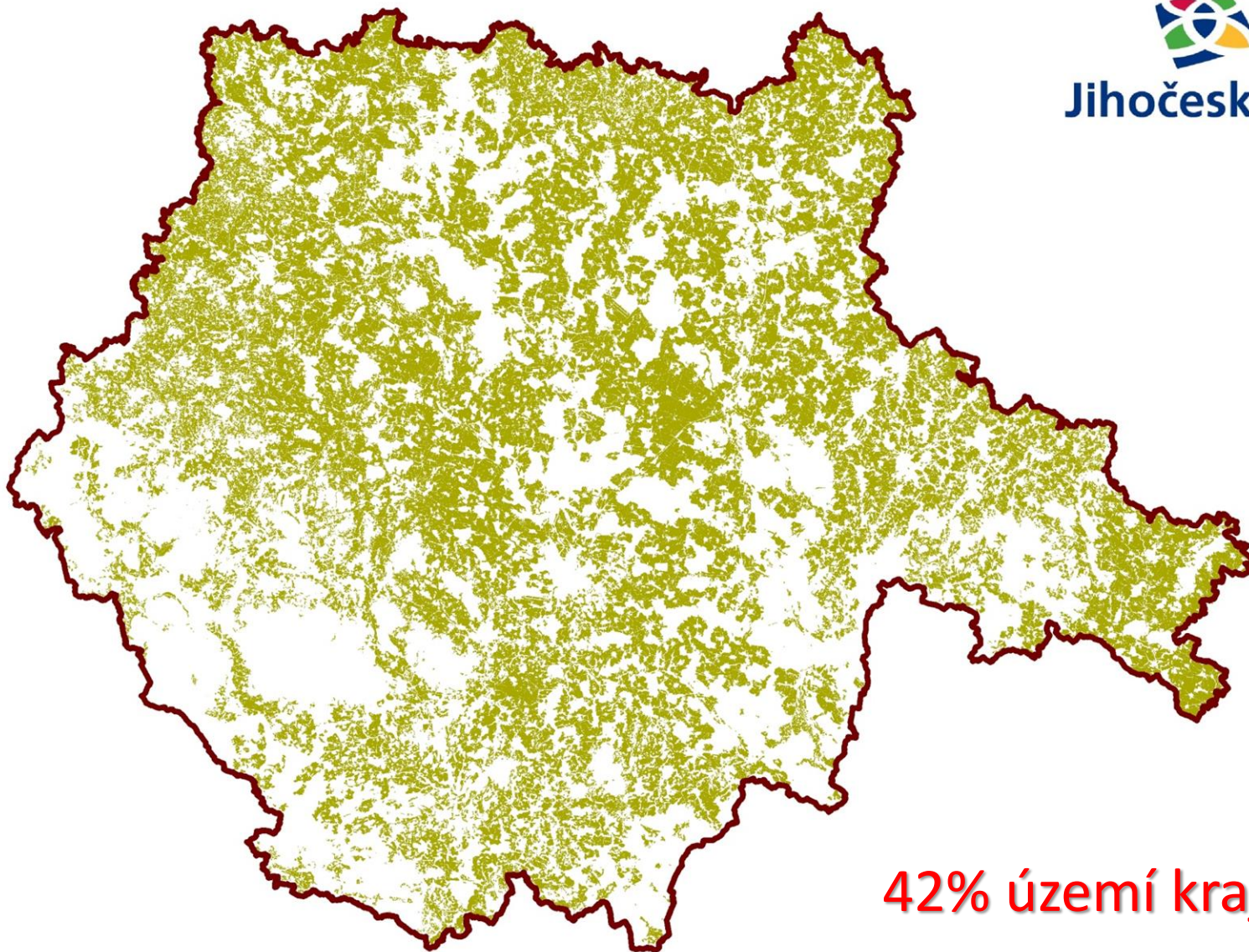


Vodní plochy 3% území kraje  
CHOPAV: 23% území kraje

# Zemědělská půda (MZe - LPIS)



Jihočeský kraj



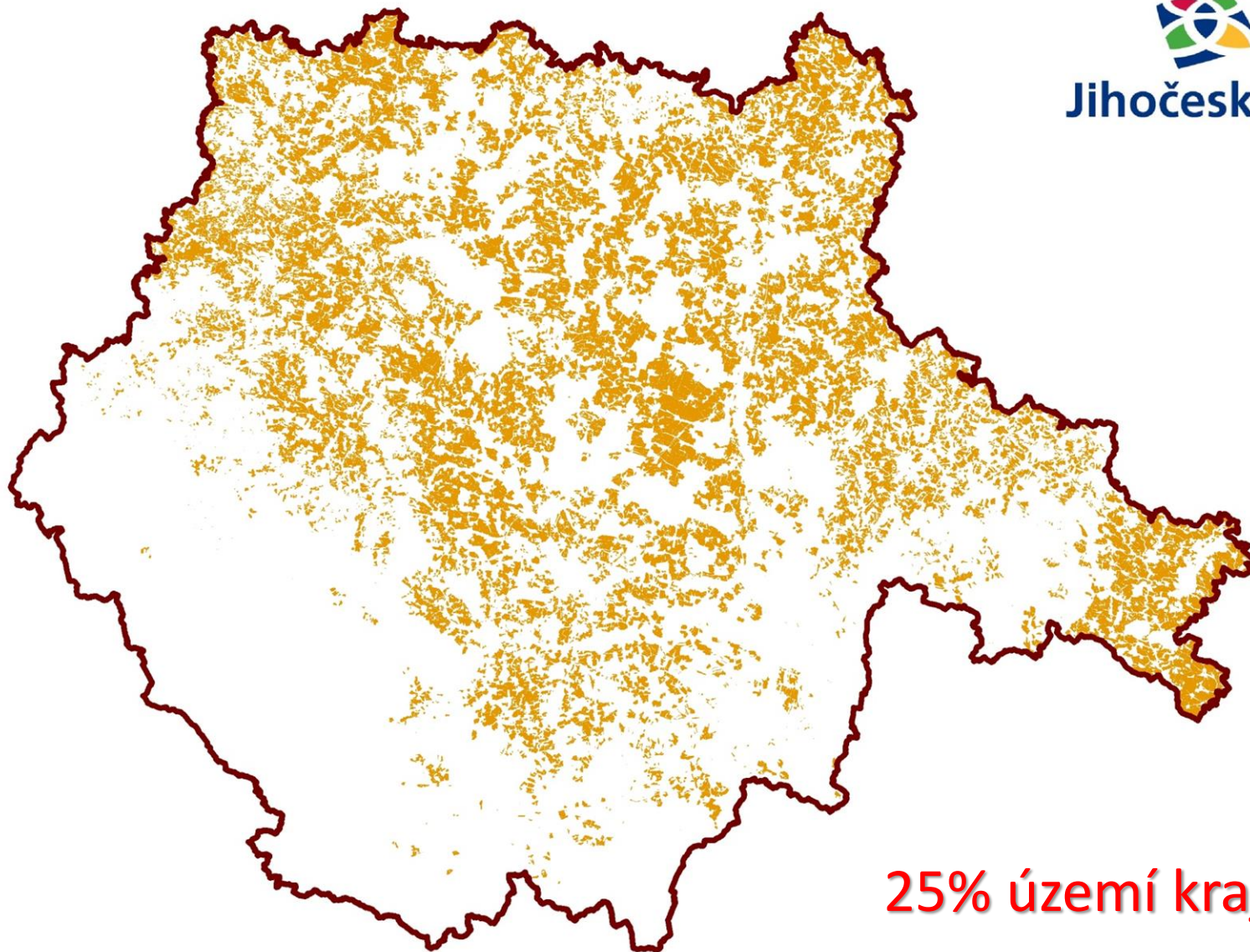
42% území kraje



# Orná půda (MZe - LPIS)



Jihočeský kraj

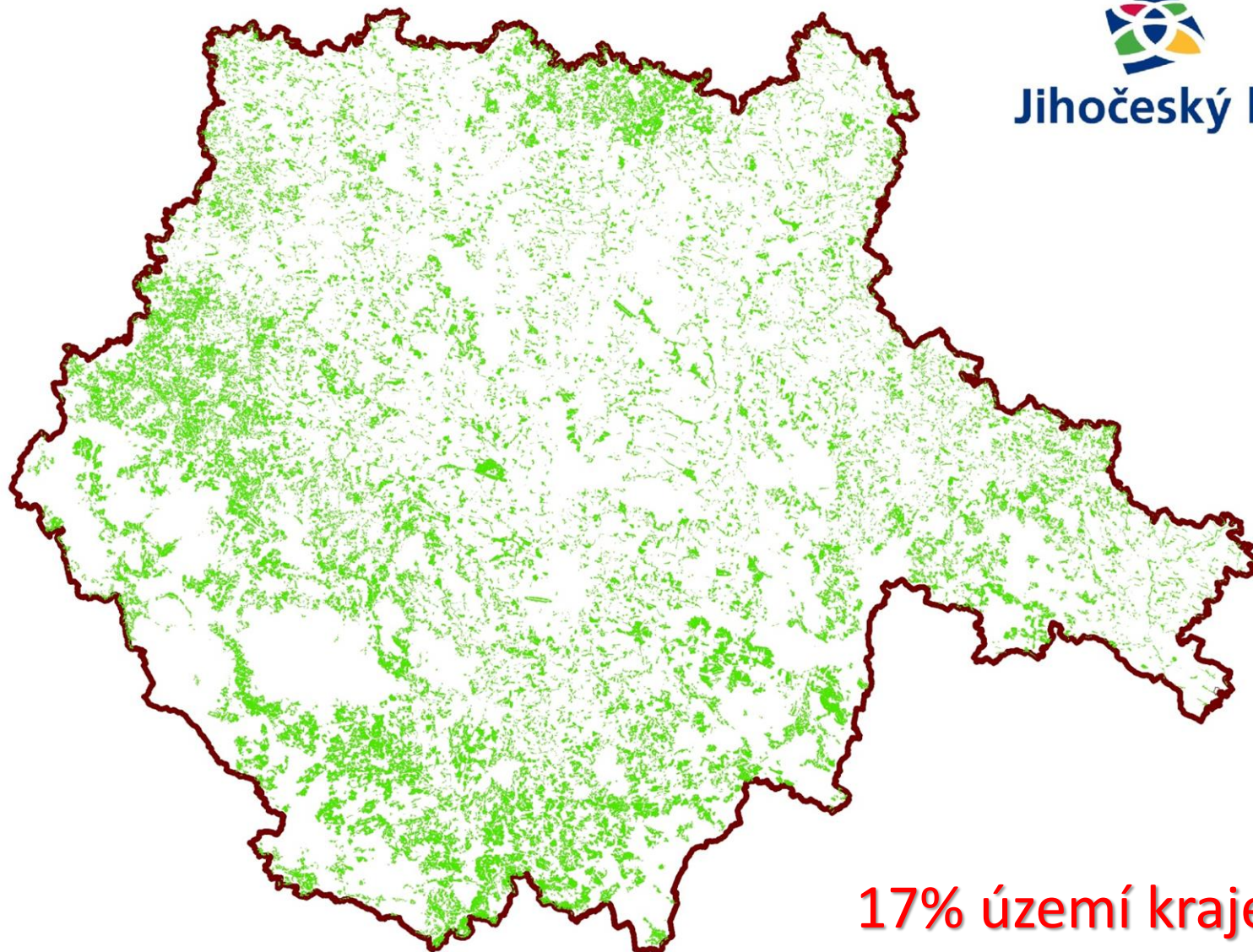


25% území kraje

# Trvalé travní porosty (MZe - LPIS)



Jihočeský kraj



17% území kraje

## **Slabé stránky**

- **Vysoký stupeň zatížení krajiny a přírody v turisticky atraktivních územích**
- Vysoká urbanizace údolních niv
- **Nedostatečná retenční schopnost krajiny**
- Postupná fragmentace krajiny
- **Nesrovnalosti vymezení MZCHÚ v terénu a mapových podkladech**
- Nevhodné způsoby hospodaření na zemědělské půdě
- Vysoký podíl zorněné půdy v nivách
- Změněná druhová skladba lesů ve prospěch smrkových monokultur
- Snižující se vitalita lesních porostů a z toho vyplývající ohrožení biologickými činiteli
- Vysoké škody zvěře na lesních porostech
- Podceňování mimoprodukční funkce lesů
- Narušený vodní režim krajiny
- **Vysoký stupeň zabahnění rybníků a vodotečí**

The image is a composite of several natural elements. The background is a dense forest of tall, thin trees with green foliage. In the foreground, a large, dark, fallen log lies horizontally across the frame. To the left, there are large, rounded rocks covered in green moss. In the bottom left corner, a magnifying glass is positioned over a green fern frond. The text 'Ochrana přírody v Jihočeském kraji' is overlaid in the center in a bright yellow font.

# Ochrana přírody v Jihočeském kraji

# Zvláště chráněná území

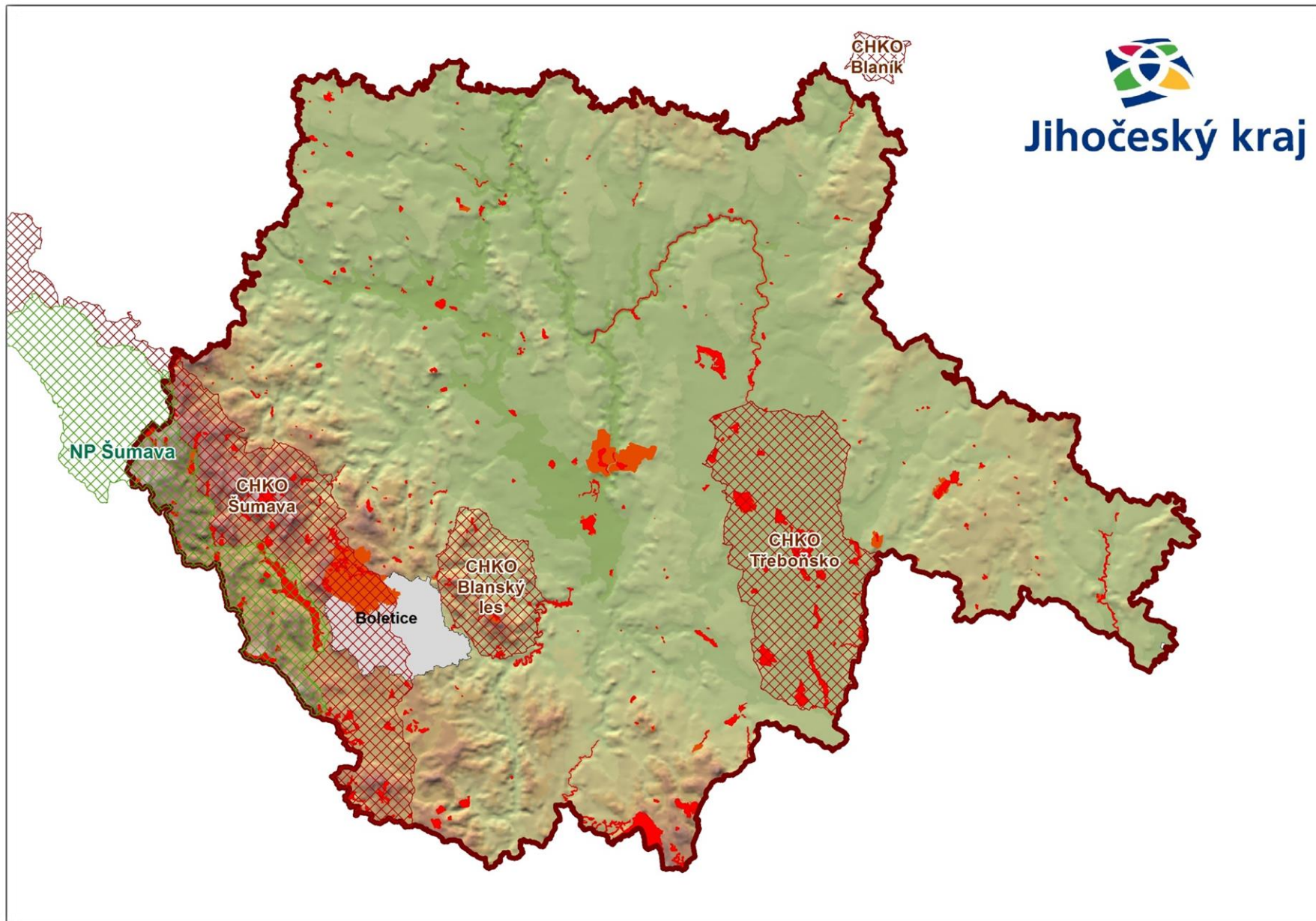
kategorie	celkem	v kompetenci JČK	ostatní (MŽP, SCHKO, MO ...)
NP	1	0	1
CHKO	3	0	3
NPR	11	0	11
NPP	12	0	12
PR	114	56	58
PP	206	149	57

# Zvláště chráněná území (včetně ochranného pásma)

kategorie	celkem	v kompetenci JČK [ha]	ostatní [ha]
NP*	68.584	0	68.584
CHKO*	190.142	0	190.142
NPR	7.079	0	7.079
NPP	7.069	0	7.069
PR	12.512	5.874	6.638
PP	17.883	8.945	8.938

\* včetně části na území Plzeňského kraje

# Zvláště chráněná území

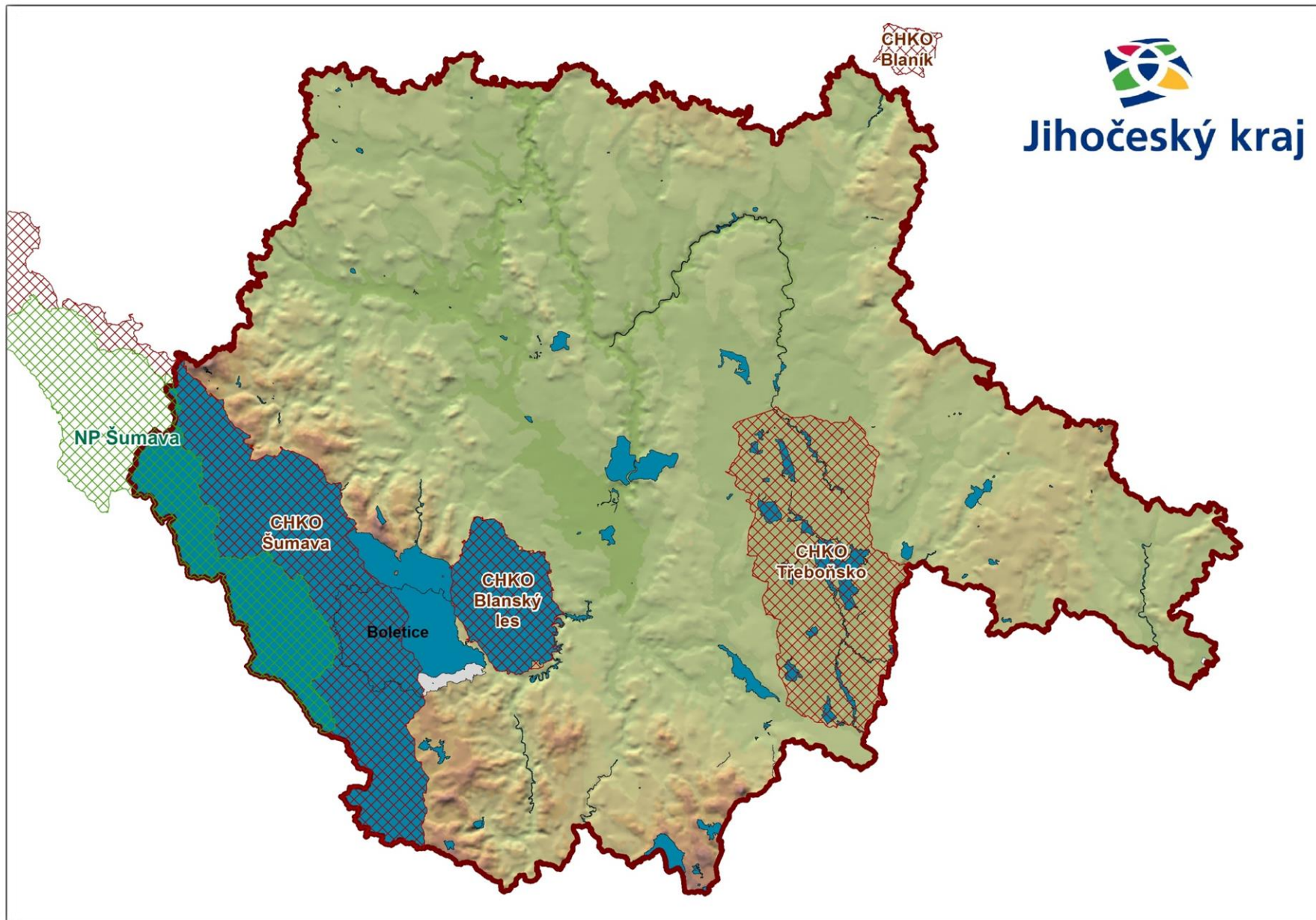


# NATURA 2000

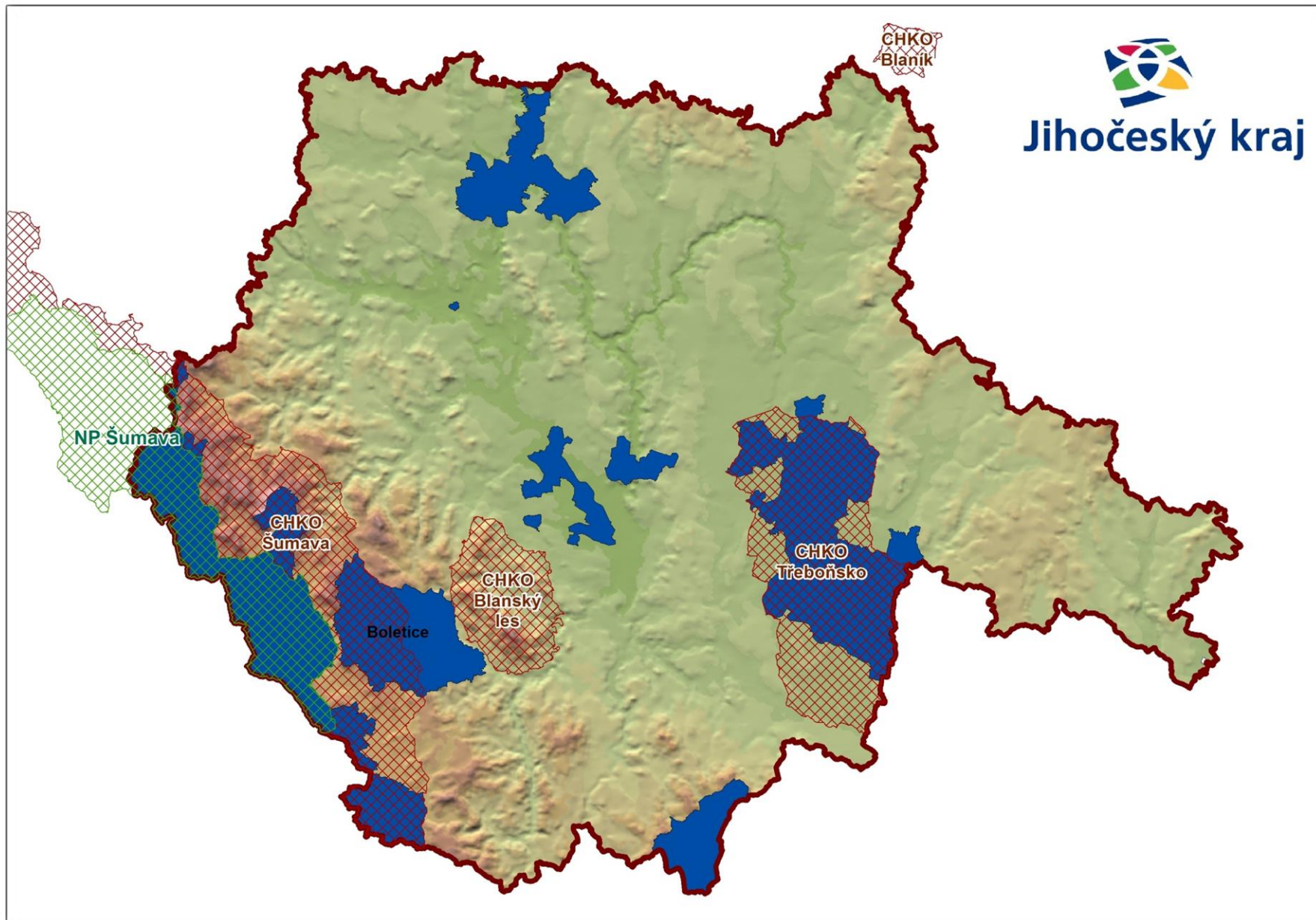
kategorie	celkem	celé v kompetenci JČK	částečně v kompetenci JČK	mimo kompetence JČK
ptačí oblasti	9	4	2	3
EVL	100	72	4	24



# NATURA2000 - EVL



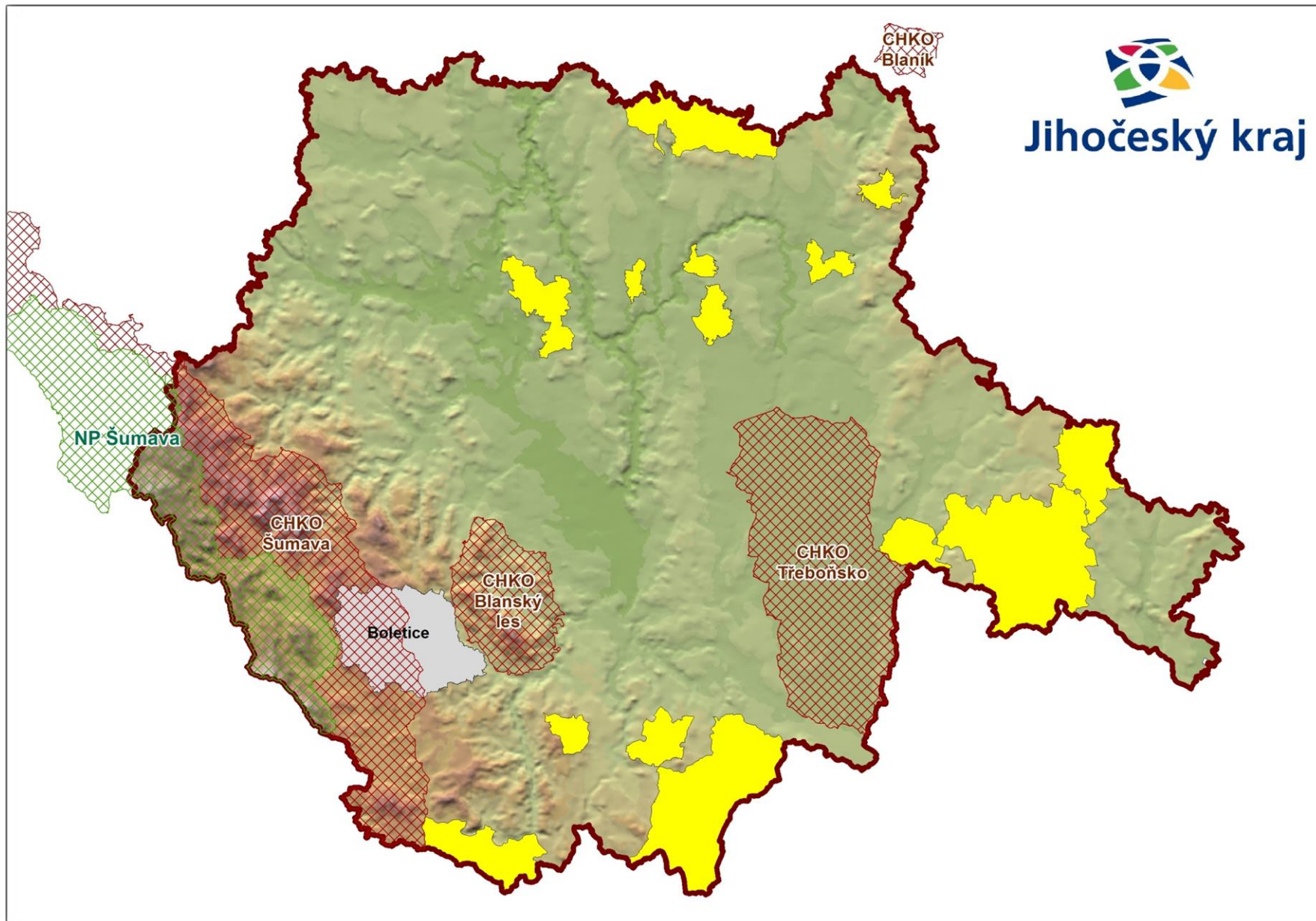
# NATURA2000 - PtO



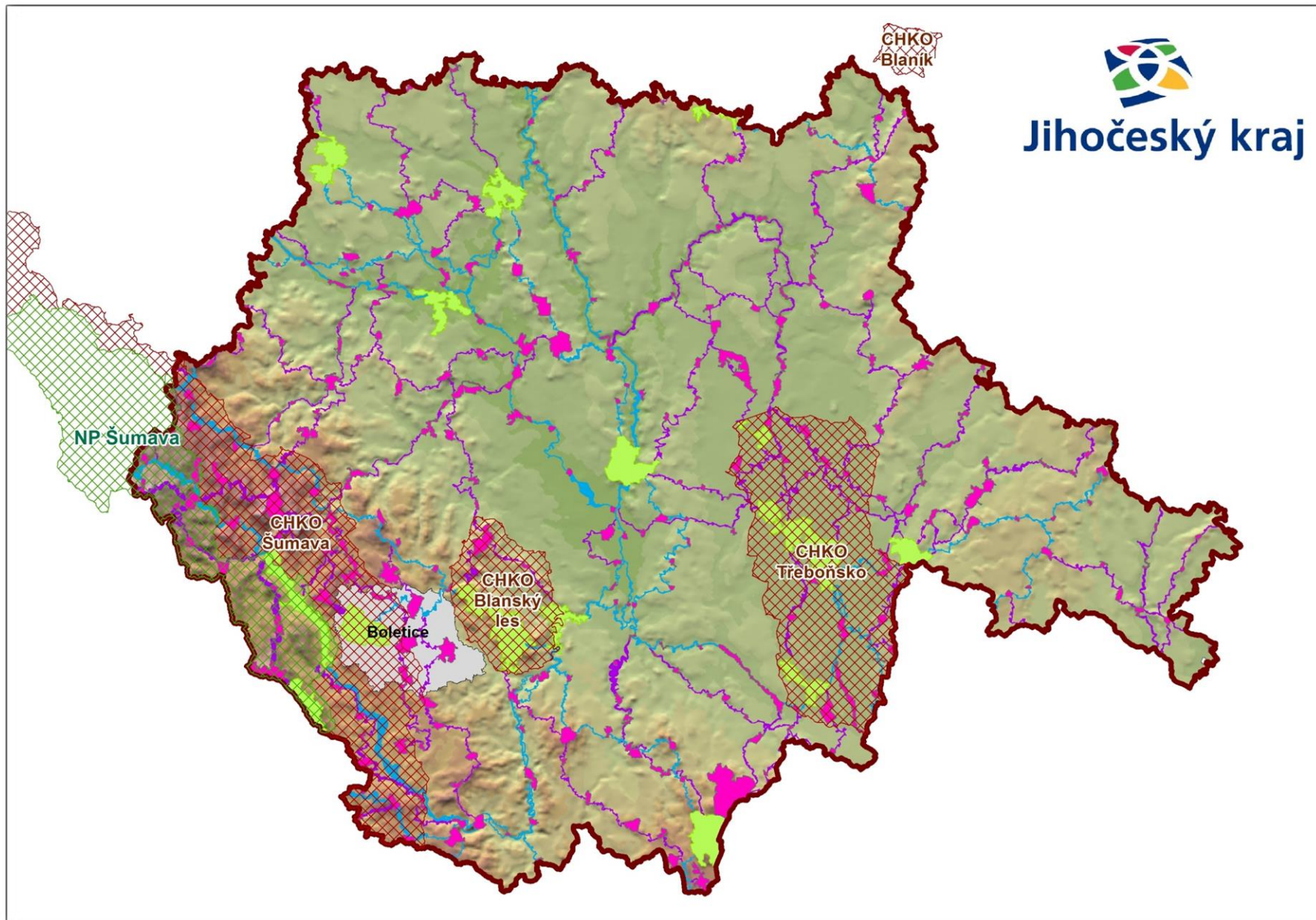
# Přírodní parky a ÚSES

kategorie	počet	plocha [ha]
Přírodní parky	14	104.074
RBC	291	42.264
RBK	271	16.899
NRBC	17	39.912
NRBK	168	12.900

# Přírodní parky



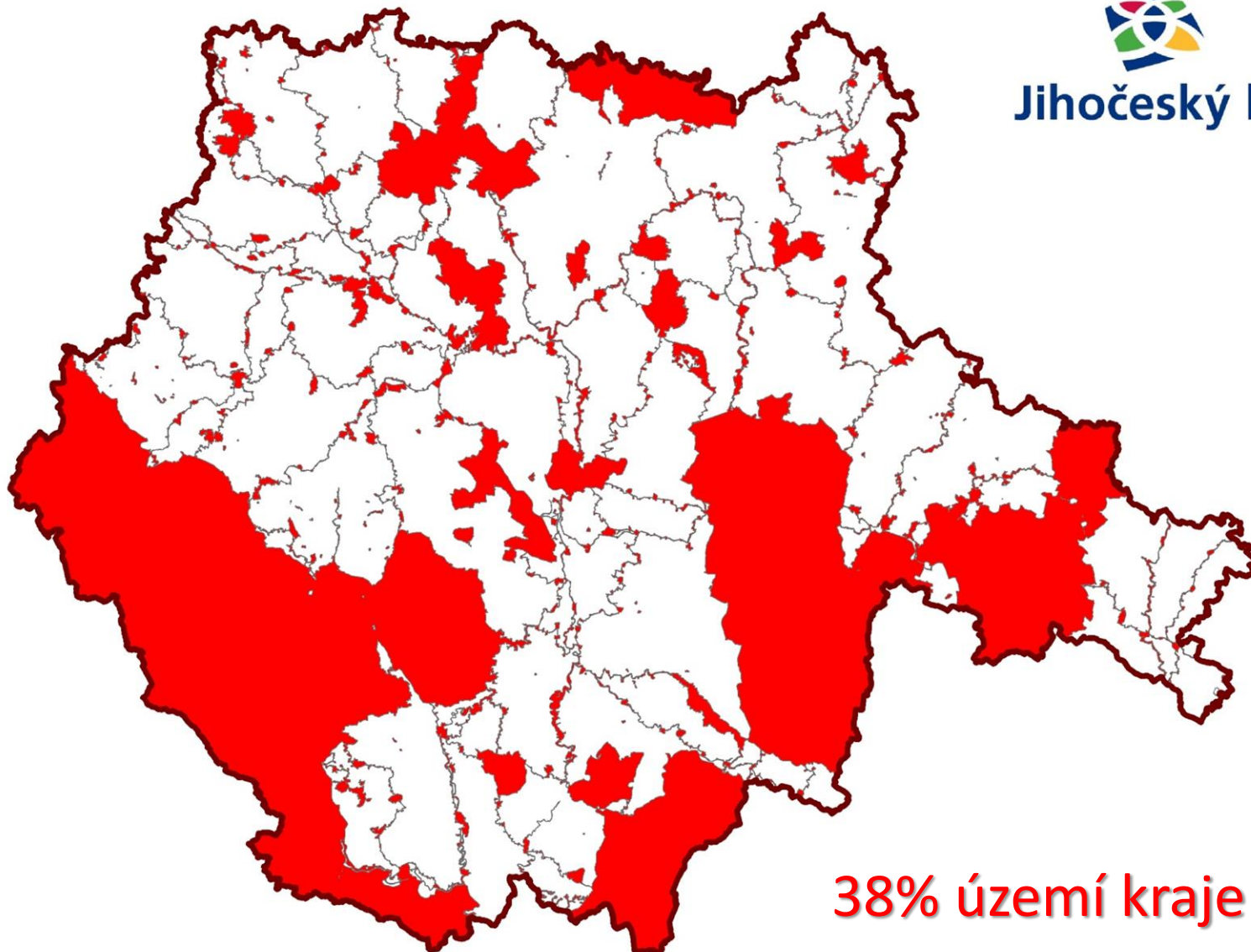
# ÚSES



... a všechno dohromady



Jihočeský kraj



38% území kraje

A scenic view of a pond surrounded by trees, with the text "Náš odbor a naše práce" overlaid in yellow. The pond is calm, reflecting the surrounding greenery and the clear blue sky. The trees are in various stages of spring growth, with some showing vibrant green and others still bare. The text is centered in the lower half of the image, set against the dark water of the pond.

**Náš odbor a naše práce**

Odbor životního prostředí,  
zemědělství a lesnictví

oddělení

Rozvoje venkova, péče o krajinu a  
konceptí

(8 pracovníků)



# a máme v péči

- 37.262 ha ptačích oblastí
- 18.912 ha EVL
- 425 prvků reg. ÚSES na ploše 38.966 ha
- 205 ZCHÚ na ploše 14.819 ha
- přírodní parky na ploše 104.074 ha

***a tu a tam něco dalšího ....***

Celkem: 214.533 ha tj. **23.837 ha/ks,**

**ale prakticky 5 pracovníků = 43.000 ha/ks**

A photograph of a sunset over a body of water, likely a lake or river. The sky transitions from a deep blue at the top to a bright orange near the horizon. The water reflects the colors of the sky. In the foreground, there are dark silhouettes of trees and bushes. The text "Jihočeský kraj a GIS" is overlaid in the center of the image in a white, bold, sans-serif font.

# Jihočeský kraj a GIS

# Aktuální stav

- ArcGIS for Server Enterprise Standard 10.2.2 (4 jádra)
- ArcSDE 10.2.2 nad RDBMS Oracle
- ArcGIS for Desktop 10.2.2
  - 13 licencí ArcView
  - 5 licence ArcEditor
  - 1 licence ArcInfo
  - Network Analyst for Desktop
  - Spatial Analyst for Desktop
  - 3D Analyst for Desktop
  - ET Geowizards
  - VFR Import Tool Advanced
- QGIS 2.8.1
- Autodesk AutoCAD Map 3D

**60 uživatelů v rámci JČK**

# Geoportál JČK – od března 2015

[O projektu](#) [Vyhledávání](#) [Přihlášení](#) [Registrace](#)



**Portál digitální mapy**  
veřejné správy Jihočeského kraje

ÚVOD

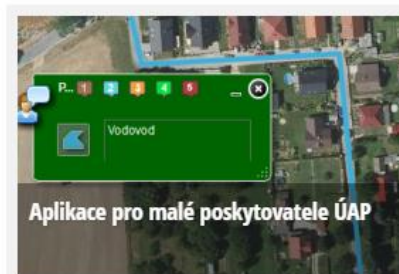
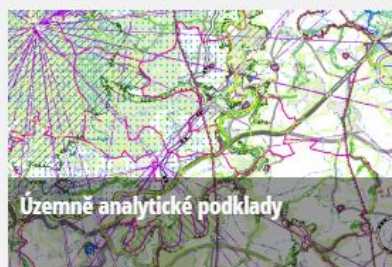
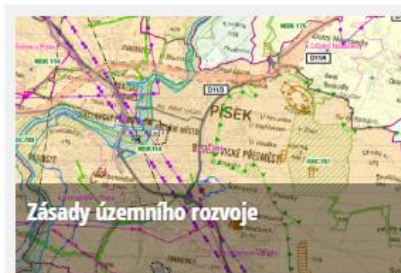
MAPY

KE STAŽENÍ

ÚZEMNÍ PLÁNOVÁNÍ

ODKAZY

## Oblíbené mapy



[další mapy](#)



# Portál digitální mapy

veřejné správy Jihočeského kraje

[ÚVOD](#)[MAPY](#)[KE STAŽENÍ](#)[ÚZEMNÍ PLÁNOVÁNÍ](#)[ODKAZY](#)[Mapy » Životní prostředí](#)

## Životní prostředí

V této sekci naleznete mapy týkající se životního prostředí.



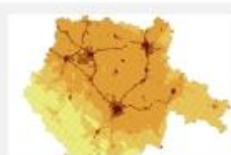
### Povodňový plán

Povodňový plán Jihočeského kraje je základním dokumentem pro řízení ochrany před povodněmi na území kraje. Mapová aplikace umožňuje pracovat s prostorovými daty povodňového plánu a získávat o nich bližší informace.

[Více](#) [Mapa](#)

### Protipovodňová koncepce Jihočeského kraje 2007

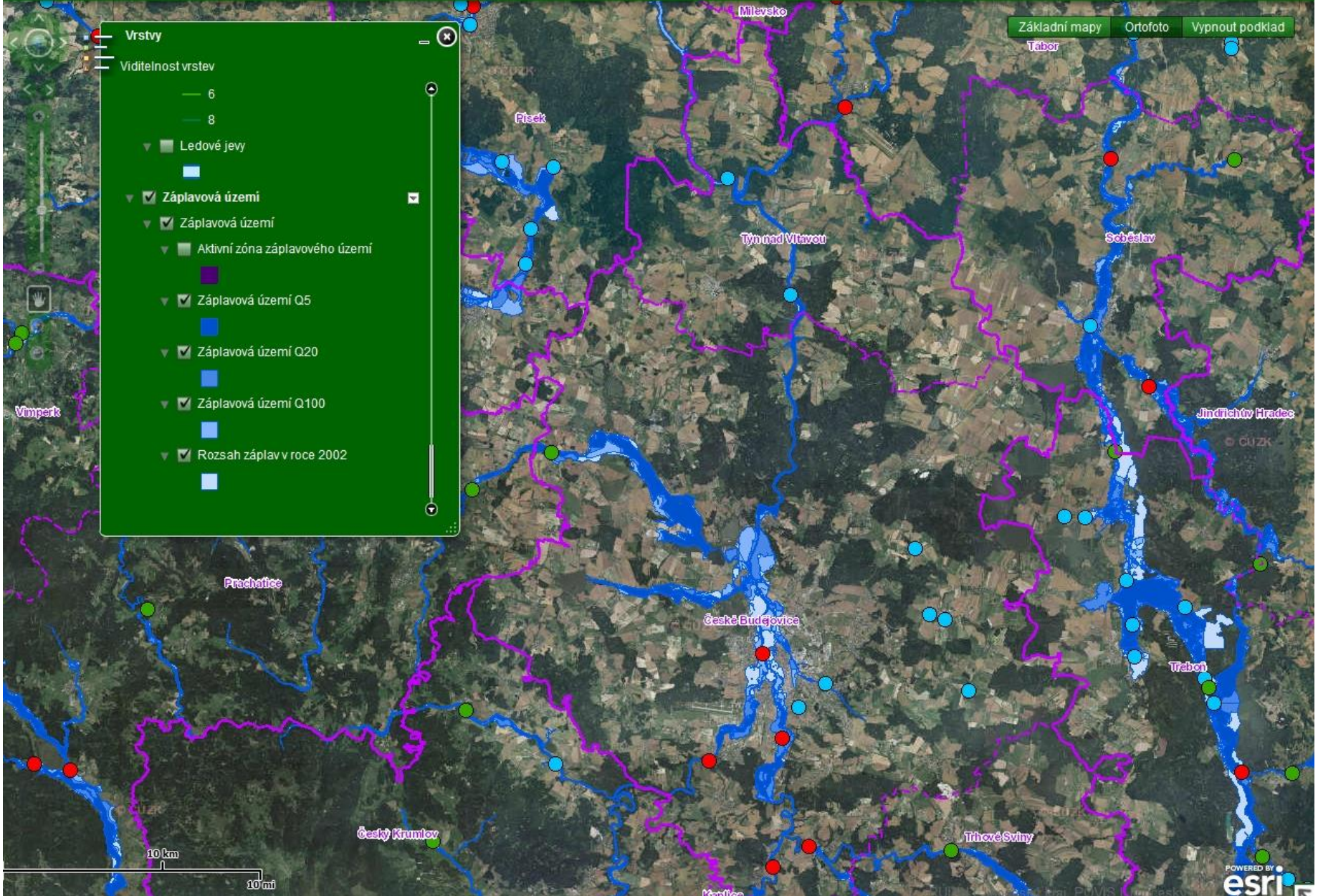
Koncepce zhodnotila stav ochrany před povodněmi na území Jihočeského kraje, stanovila slabá místa a vymezila cíle ochrany před povodněmi včetně návrhů opatření.

[Více](#) [Mapa](#)

### Znečištění ovzduší

Pětileté průměrné koncentrace imisí v ovzduší v letech 2009-2013 v Jihočeském kraji z dat Českého hydrometeorologického ústavu.

[Mapa](#)



# Mapa povodňových rizik a protipovodňových opatření

Koncepce protipovodňové ochrany na území Jihočeského kraje

Hledat adresu

O aplikaci

Mapové vrstvy Podkladová mapa Digitální model reliéfu Vypnout podklad

## Legenda

### Rizika a opatření

protipovodňová opatření

výška zatopení budov při 100leté povodni

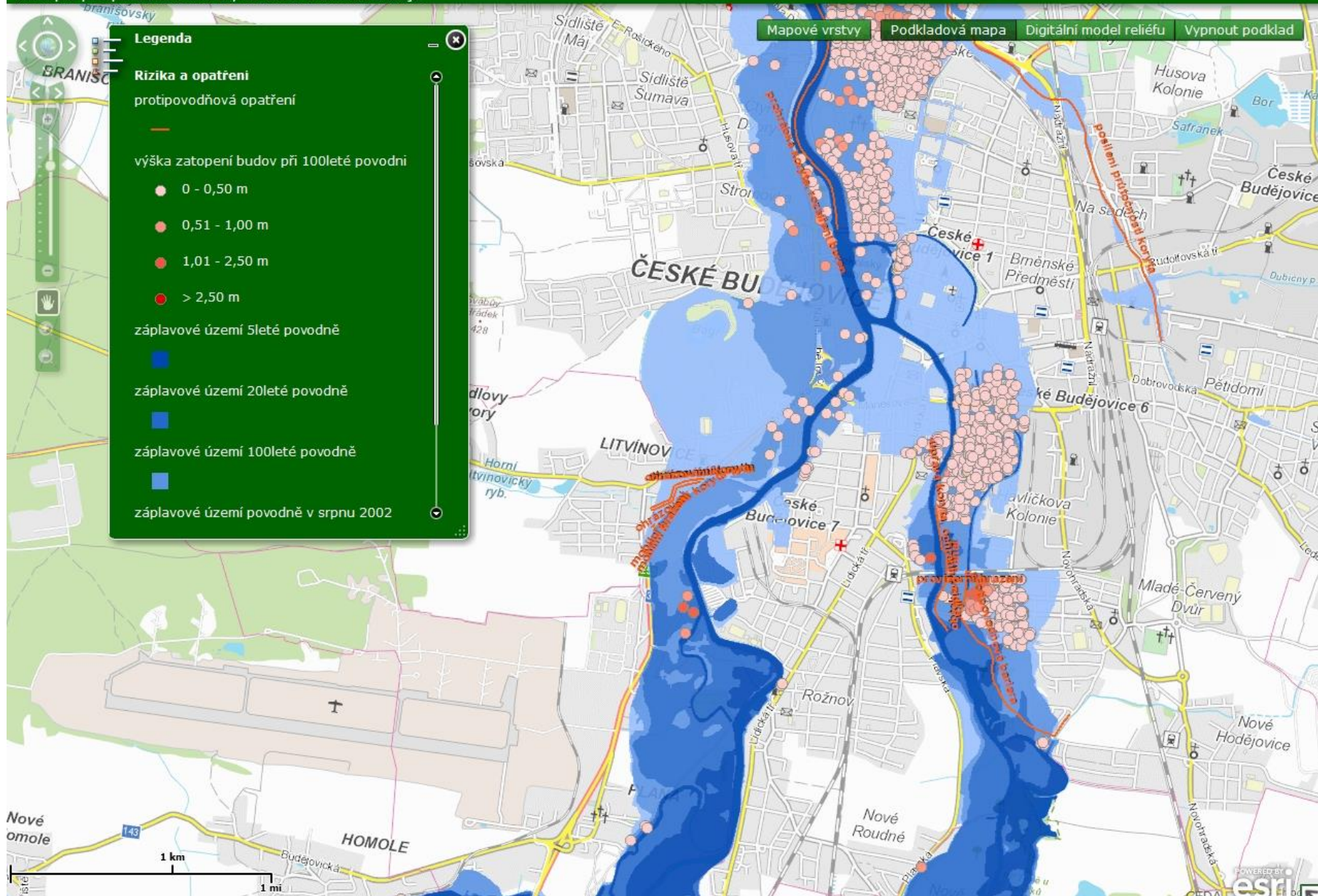
- 0 - 0,50 m
- 0,51 - 1,00 m
- 1,01 - 2,50 m
- > 2,50 m

záplavové území 5leté povodně

záplavové území 20leté povodně

záplavové území 100leté povodně

záplavové území povodně v srpnu 2002



# GIS na našem oddělení



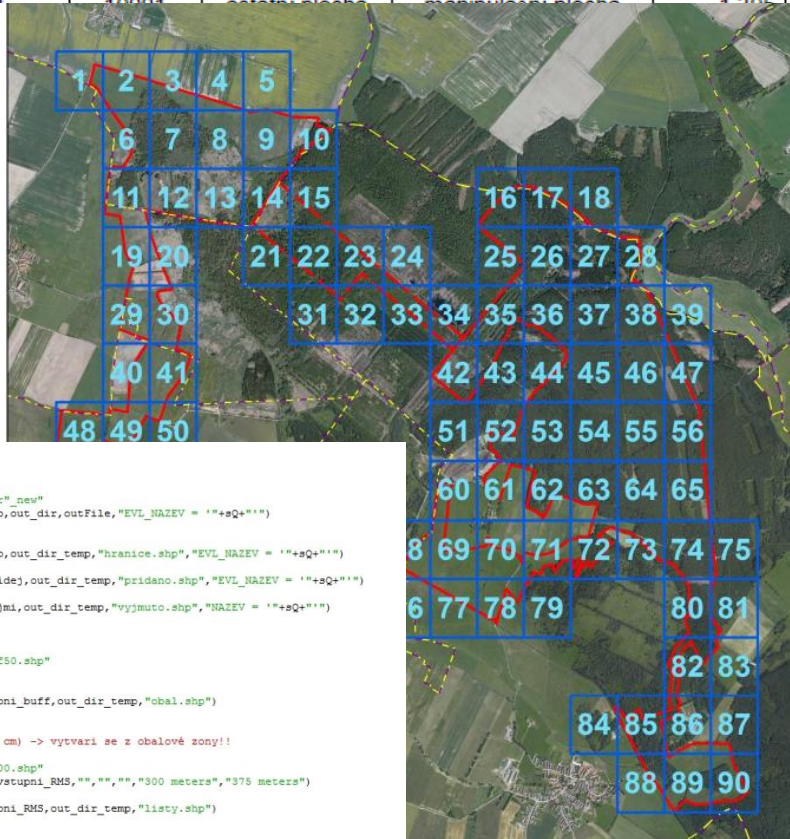


# Hlavní využití GIS

- Identifikace parcel
- Identifikace vlastníků
- Zpracování dat od geodetů
- Zpracování dat z průzkumů
- Zaměřování v terénu a zpracování získaných dat (managementové plochy, hraničníky ....)
- Tvorba mapových výstupů, přehledů, tabulek
- Zpracovávání a publikace dat pro AOPK, ÚAP, MZe a další subjekty

# Identifikace parcel

katastrální území	číslo parcely	přírodní rezervace nebo ochranné pásmo	číslo listu vlastnictví	druh pozemku	způsob využití pozemku	celková výměra (m2)	výměra v PR/OP (m2)*
Borkovice	1294/17	PR	10001	ostatní plocha	manipulační plocha	5 226	5 226
Borkovice	1294/18	PR	10001	ostatní plocha	manipulační plocha	5 440	5 440
Borkovice	1294/2	PR	60001	vodní plocha	zamokřená plocha	15 509	15 509
Borkovice	1294/22	PR	10001	ostatní plocha	manipulační plocha	5 936	5 936
Borkovice	1294/26	PR	10001	ostatní plocha	manipulační plocha	2 715	2 715
Borkovice	1294/27	PR	10001	ostatní plocha	manipulační plocha	618	618
Borkovice	1294/28	PR	10001	ostatní plocha	manipulační plocha	1 395	1 395
Borkovice	1294/29					413	413
Borkovice	1294/34					1 083	1 083
Borkovice	1625/1					232	232
Borkovice	1625/12					011	011
Borkovice	1625/2					076	076
Borkovice	1625/20						
Borkovice	1625/21						
Borkovice	1625/22						
Borkovice	1625/23						
Borkovice	1625/24						
Borkovice	1625/25						
Borkovice	1625/26						
Borkovice	1625/27						
Borkovice	1625/28						



```

for row in our:
    sQ = row.EVL_NAZEV
    print "Zpracovavam EVL "+sQ
    outFile = arcpy.ValidateTableName(row.EVL_NAZEV)+"_new"
    arcpy.FeatureClassToFeatureClass_conversion(in_shp,out_dir,outFile,"EVL_NAZEV = '"+sQ+"")
    # a pro RML
    # vlastni polygon
    arcpy.FeatureClassToFeatureClass_conversion(in_shp,out_dir_temp,"hranice.shp","EVL_NAZEV = '"+sQ+"")
    # pridano do EVL
    arcpy.FeatureClassToFeatureClass_conversion(in_pridej,out_dir_temp,"pridano.shp","EVL_NAZEV = '"+sQ+"")
    # vyjmuto z EVL
    arcpy.FeatureClassToFeatureClass_conversion(in_vyjmi,out_dir_temp,"vyjmuto.shp","NAZEV = '"+sQ+"")
    print " vytvoren soubor "+sQ

vstupni = out_dir+"/" + outFile+".shp"
vystupni_buff = out_dir_buff+"/" + outFile+"_buff50.shp"
arcpy.Buffer_analysis(vstupni,vystupni_buff,50)
# a pro RML
arcpy.FeatureClassToFeatureClass_conversion(vystupni_buff,out_dir_temp,"obal.shp")
print " vytvoren 50 m buffer "+sQ

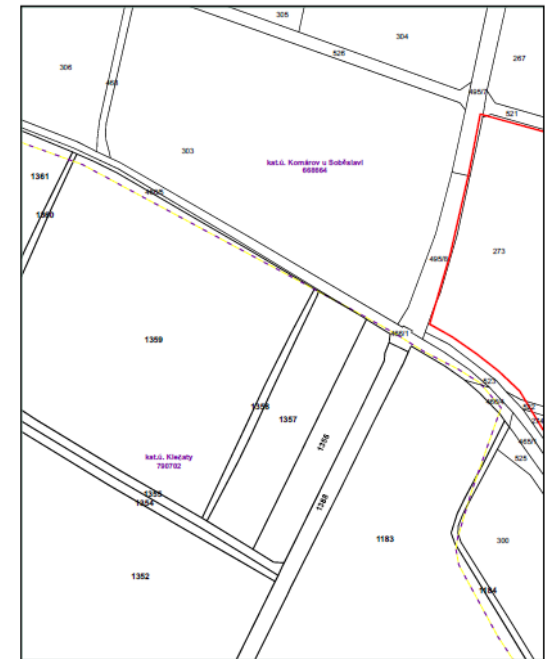
#klad mapovych listu 1:1500 (300x375m = A4, 20x25 cm) -> vytvazi se z obalové zony!!
vstupni_RMS = vystupni_buff
vystupni_RMS = out_dir_RMS+"/" + outFile+"_RMS1500.shp"
arcpy.GridIndexFeatures_cartography(vstupni_RMS,vstupni_RMS,"", "", "300 meters", "375 meters")
# a pro RML
arcpy.FeatureClassToFeatureClass_conversion(vystupni_RMS,out_dir_temp,"listy.shp")
print " vytvoren klad RML "+sQ

# a zkusime to vytisknout!
mxd = arcpy.mapping.MapDocument("D:\EVL\RML2.mxd")
ddp = mxd.dataDrivenPages
vystup_pdf = out_dir_pdf+"/" + outFile+".pdf"
ddp.exportToPDF(vystup_pdf)
    
```

průnik, ořez

řízené mapové listy

skripty (Python)



příloha 3b: Zákres ZCHÚ do katastrální mapy - list: 1

Parcely [aktuálnost dat: 01.04.2015 00:00:00] - Výběr

Omezení území

Obec:

Katastr:

Území:

- Adamov
- Albrechtice nad Vltavou
- Babice
- Bačkovice
- Balkova Lhota
- Báňovice
- Bavorov
- Bečice
- Bečice
- Bednárec

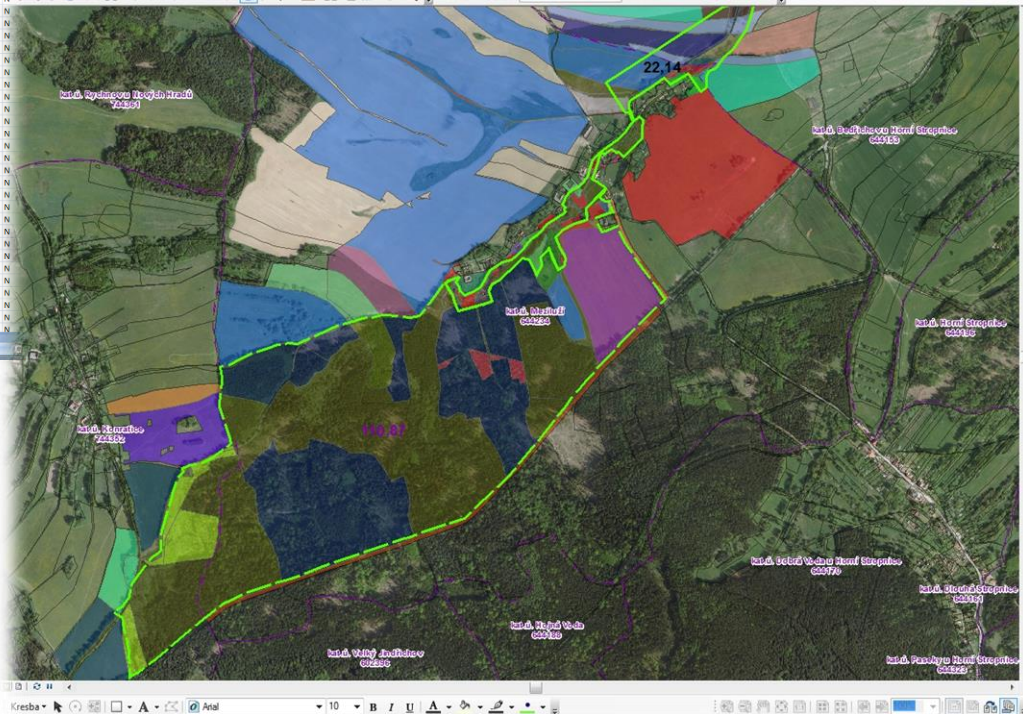
- Adamov u Českých Budějovic
- Albeř
- Albrechtice
- Albrechtice nad Vltavou
- Albrechtice
- Arnošovice
- Arnošovice
- Artole
- Bačkovice
- Babice

Soubor

Soubor:  Procházet...

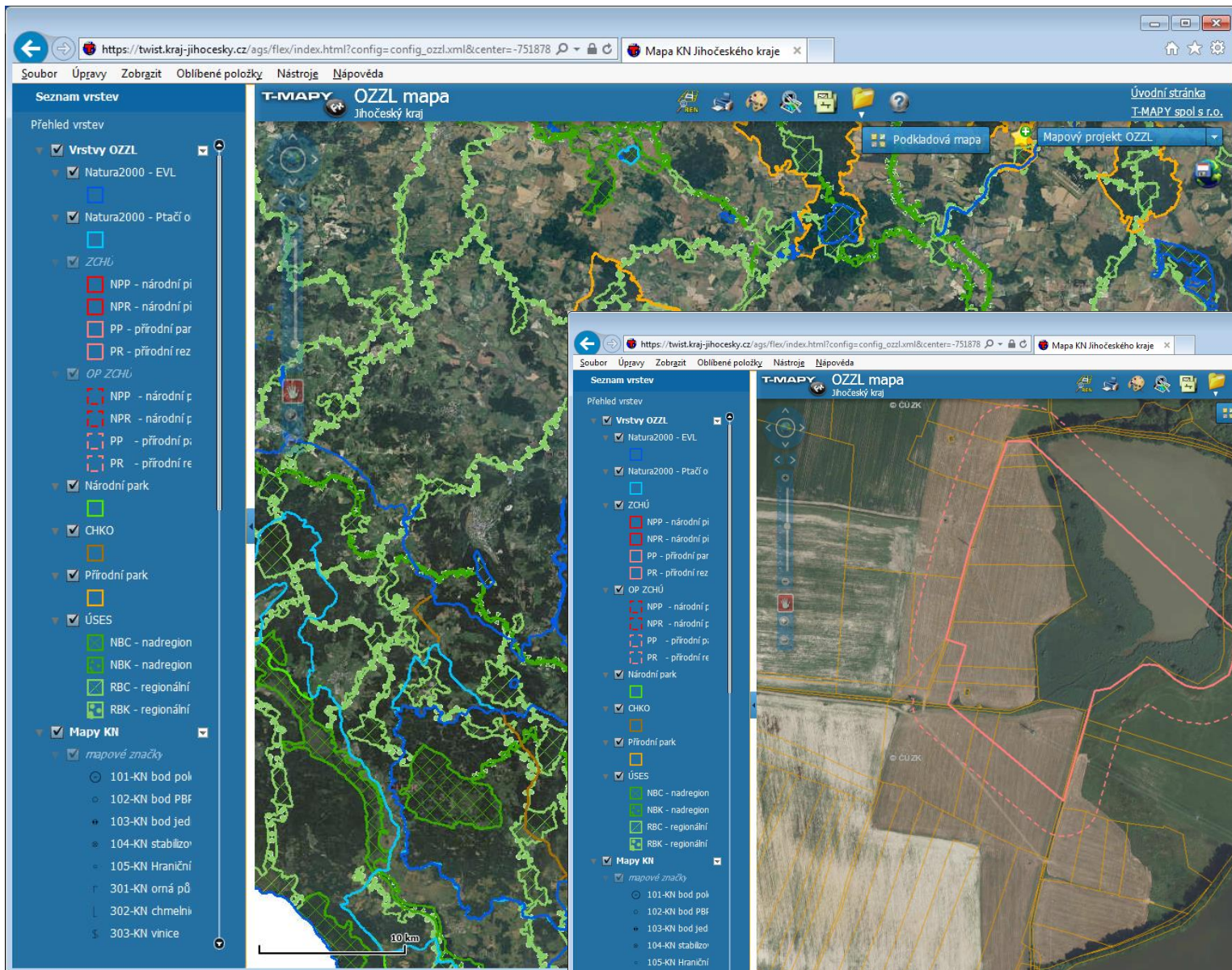
Atribut: PARCKEY

A	B	C	D	E	F	G	H	I	J	K	L	M	N	O	P	Q	R	S	T	U	V	W	X	Y	Z	AA	AB	AC	AD	
1	KATASTR	PARCELA	CISLO_KM	CISLO_PO	TYP	DRUH	LV	VYMERA	DIL	PLOMBA	CENA	PARCKEY	PUVOD	VYUZITI	DRUH_PO_ZPUSOB	URCENI_V_MAPOVY	PARCELA_BUDOVA	VLASTNIK	VLASTNIK	VLASTNIK	VLASTNIK	VLASTNIK	VLASTNIK	VLASTNIK	VLASTNIK	VLASTNIK	OPISUV	ID	OP	
2	Cetviny	1,2	1	2	PKN		16	5938	N		7,44E+15			neplodná ostatní plk	Graficky n GUST2880	5,63E+08		Vlastnická oprávněn.OFO		4,05E+08					1	1	4,05E+08	M		
3	Zdčky	4,3	4	3	PKN		2	37	5744	N		6,16E+15			Ze soudad DKM	5,55E+08		Vlastnická oprávněn.OFO		81174331				1	1	81174331	Se			
4	Zdčky	22	22		PKN		2	36	4101	N		6,16E+15			lesní pozce pozemek Ze soudad DKM	5,56E+08		Vlastnická oprávněn.OFO		85360331				1	2	85360331	Vo			
5	Zdčky	22	22		PKN		2	36	4101	N		6,16E+15			lesní pozce pozemek Ze soudad DKM	5,56E+08		Vlastnická oprávněn.OFO		1,51E+08				1	2	1,51E+08	Vo			
6	Zdčky	29,1	29	1	PKN		2	10001	15146	N		6,16E+15			trvalý trav zeměděls Ze soudad DKM	5,56E+08		Vlastnická jiná právn.OFO		79338331		245810		1	1	79338331	Ob			
7	Zdčky	29,5	29	5	PKN		2	37	22898	N		6,16E+15			trvalý trav zeměděls Ze soudad DKM	5,56E+08		Vlastnická oprávněn.OFO		81174331				1	1	81174331	Se			
8	Rychnov r 39/1	39	1	1	PKN		2	10001	24767	N		7,44E+15			lesní pozce pozemek Graficky n GUST2880	5,63E+08		Vlastnická jiná právn.OFO		79338331		245844		1	1	79338331	Ob			
9	Rychnov r	50	50		PKN		2	143	2834	N		7,44E+15			trvalý trav zeměděls Graficky n GUST2880	5,63E+08		Vlastnická oprávněn.OFO		1,2E+09				1	1	1,2E+09	Šv			
10	Pohofní na Sl/2	51	2	PKN			2	23	54999	N			N.soubor	Upravit	Zobrazení	Zalozky	Vleže	Výběr	Geoprociziny	Průpověda	Okna	Nápvěda					1	1	1,85E+08	Ok



# Identifikace vlastníků

průnik  
 export atributové tabulky  
 T-WIST REN PRO  
 export do dbf  
 propojení s vrstvou



Vrstvy ochrany přírody v aplikaci T-WIST REN PRO – šetříme licence ArcGIS

# Zpracování dat od geodetů

Pozn. atributy výkresu EVL v DGN

vrstva	barva	typ	tloušťka	prvek	popis
31	4	4	0	útvár	5m buffer od navrženého polygonu Sdružením JČ Natura 2000
35	0	0	0	text	číslo lomového bodu hranice vytyčené EVL
60	5	2	7	útvár	vytyčená hranice EVL
59	7	0	7	útvár	hranice EVL podle nařízení vlády č. 132/2005 Sb.
60	5	2	7	útvár	

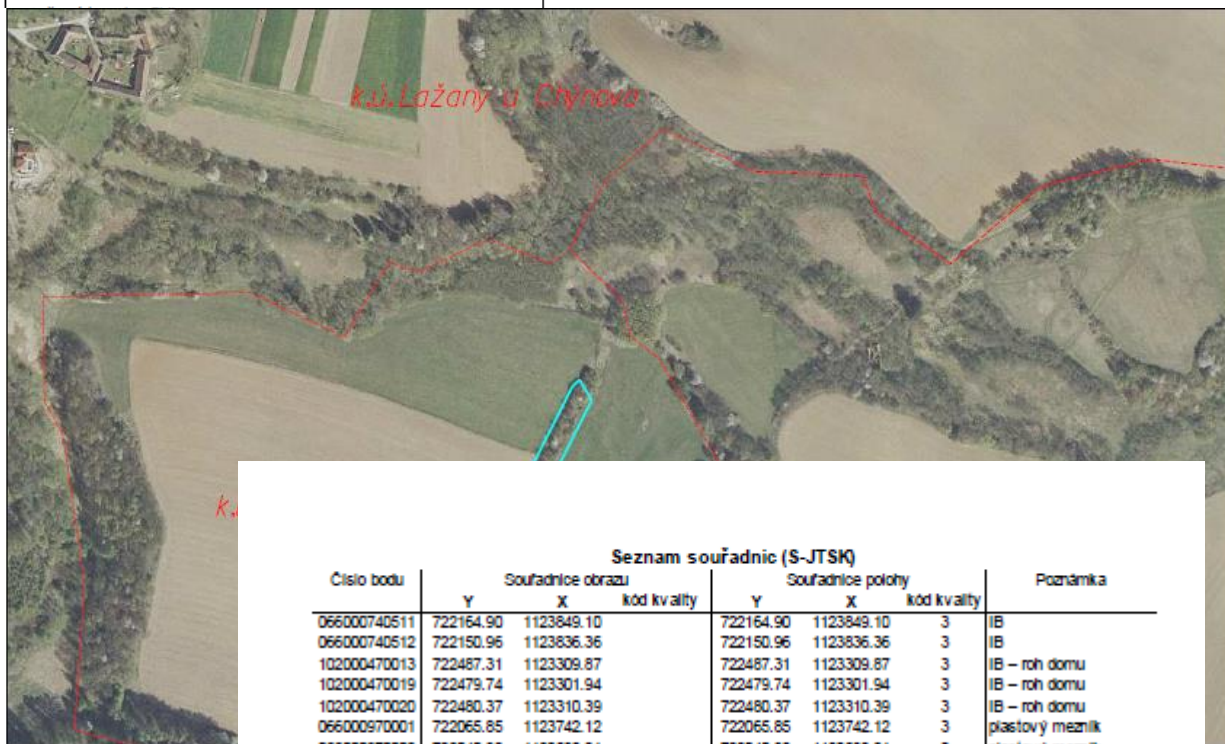
## 7) Ostatní

Souřadnicový systém:  
**S-JTSK**

Přesnost:  
**Podrobné body byly určeny vyhláškou 26/2007 Sb.**

Použité přístroje a pomůcky:  
**GNSS Trimble R6, R4, R8  
TS Trimble S3, M3**

Použitý software a hardware :  
**MicroStation V8, Kokeš, Gri**

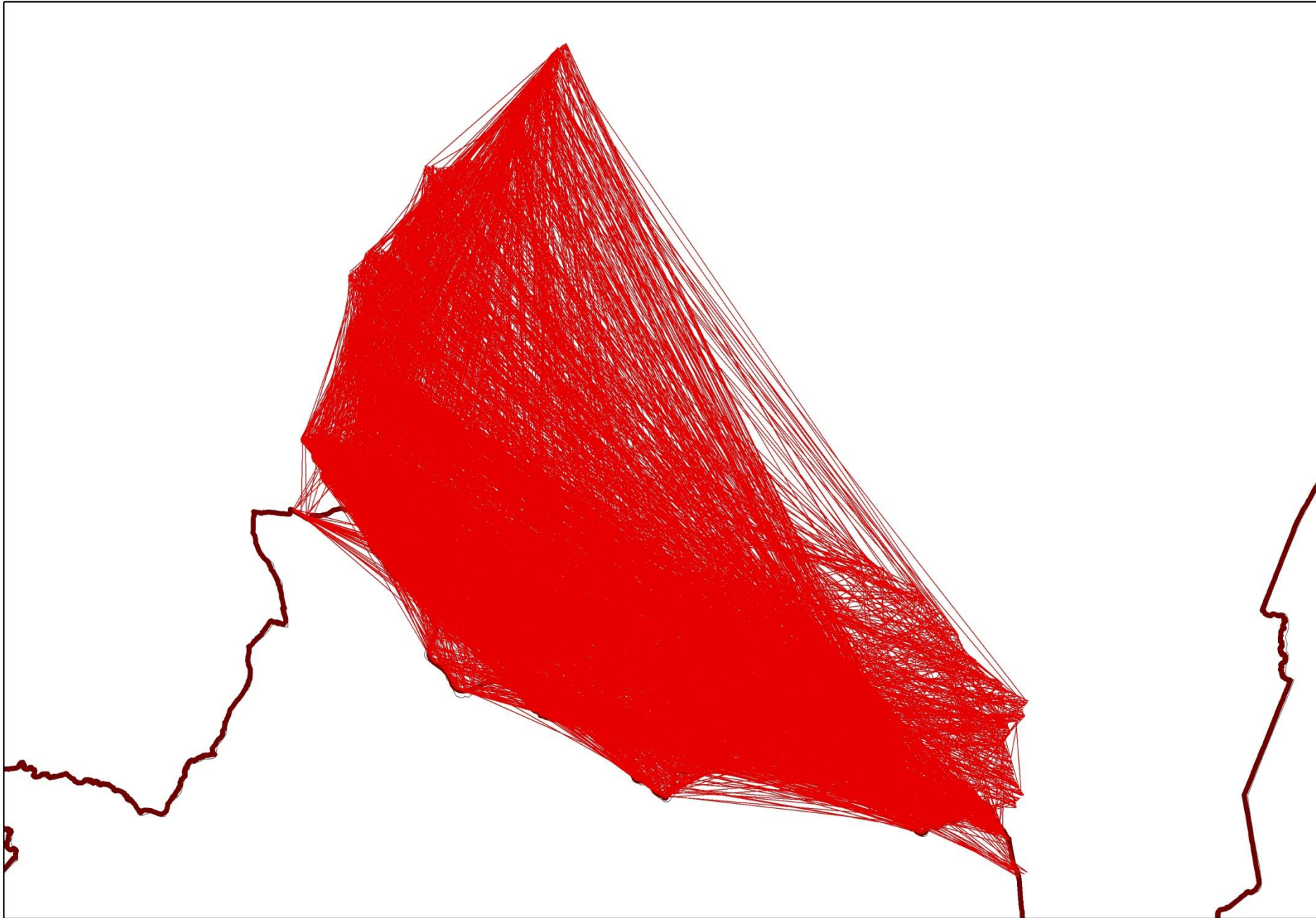


**LEGENDA:**

	HRANICE EVL PODLE NAŘÍZENÍ VLÁDY Č. 132/2005 SB.
	5M PŮV. HRANICE EVL PŘI SČ. 132/2005 SB.
	5M PŮV. HRANICE EVL PŘI SČ. 132/2005 SB.
	HRANICE KATASTRÁLNÍHO ÚZEMÍ
	HRANICE KATASTRÁLNÍHO ÚZEMÍ

Číslo bodu	Souřadnice obrazu			Souřadnice polohy			Poznámka
	Y	X	kód kvality	Y	X	kód kvality	
066000740511	722164.90	1123849.10		722164.90	1123849.10	3	IB
066000740512	722150.96	1123836.36		722150.96	1123836.36	3	IB
102000470013	722487.31	1123309.87		722487.31	1123309.87	3	IB – roh domu
102000470019	722479.74	1123301.94		722479.74	1123301.94	3	IB – roh domu
102000470020	722480.37	1123310.39		722480.37	1123310.39	3	IB – roh domu
066000970001	722065.65	1123742.12		722065.65	1123742.12	3	piastový mezník
066000970002	722040.98	1123692.21		722040.98	1123692.21	3	piastový mezník
066000970003	722016.78	1123643.04		722016.78	1123643.04	3	piastový mezník
066000970004	722006.42	1123648.26		722006.42	1123648.26	3	piastový mezník
066000970005	722028.45	1123693.25		722028.45	1123693.25	3	piastový mezník
066000970006	722052.01	1123739.57		722052.01	1123739.57	3	piastový mezník

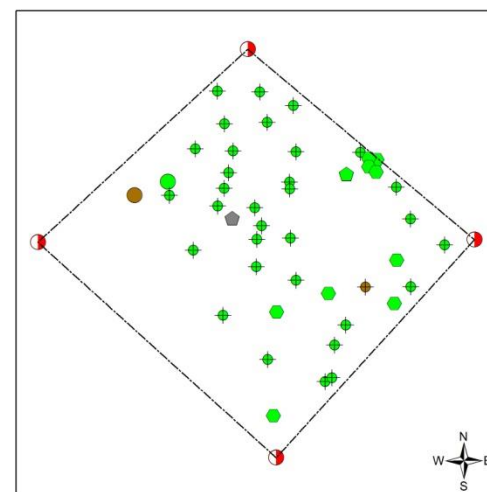
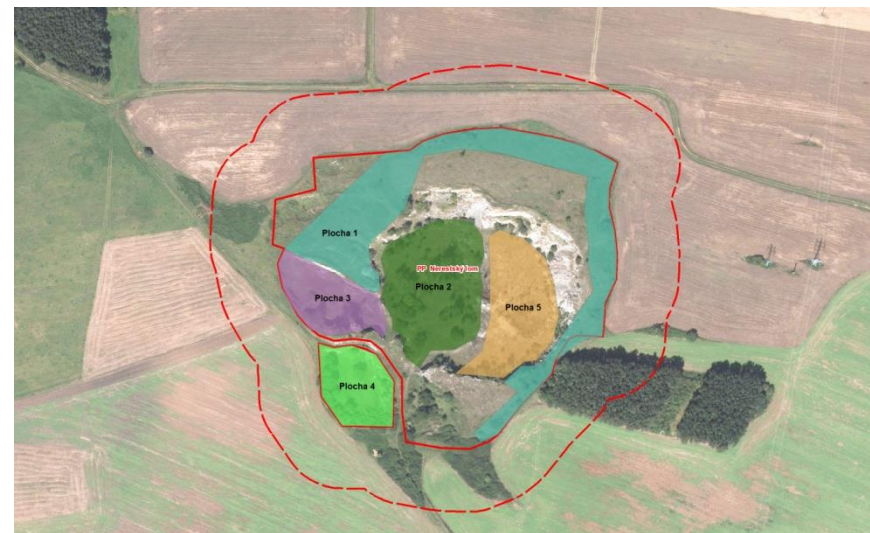
Body je nutno seřadit tak, jak jdou v obrazci za sebou.





0 100 m  
1:10 000

hranice PR rok 1980  
hranice PR rok 2000  
hranice PR rok 2011



**Legenda**

- blátka zdravá
- blátka odumírající
- blátka poškozená
- borovice zdravá
- borovice poškozená
- bříza
- hrana pokusné plochy
- krušina
- ▲ smrk zdravý
- ▲ smrk poškozený
- ◆ blátka sazenice
- ◆ blátka sazenice poškozená
- ★ souše jehličnanu
- blátka kříženec zdravý
- blátka kříženec odumřelý
- blátka kříženec poškozený



0 5 m

# Měření, zpracování mapových výstupů, příprava managementů

propojení informací -  
například stránky  
NATURA 2000 v ČR

CZ0314126



## Evropsky významné lokality v České republice

[Stanoviště z přílohy I.](#) [Druhy z přílohy II.](#) [Seznam lokalit](#) [Odborné podklady](#) [Vyhledávání](#)

### → Seznam lokalit

→ Homepage

CZ0314126 - Hlubocké obory

Rozloha: 3257.0505 ha

CZ0313099



## Evropsky významné lokality v České republice

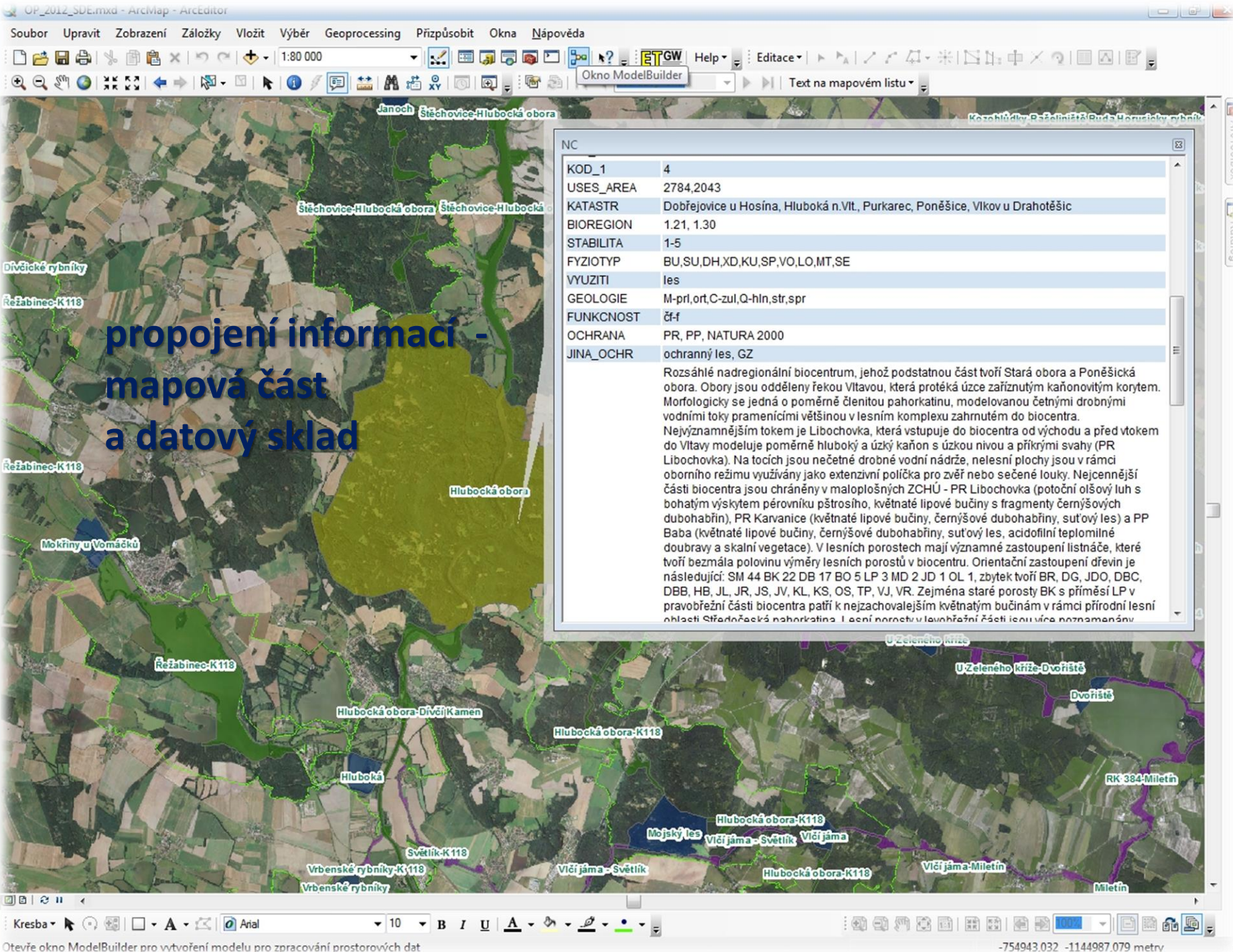
[Stanoviště z přílohy I.](#) [Druhy z přílohy II.](#) [Seznam lokalit](#) [Odborné podklady](#) [Vyhledávání](#)

### → Seznam lokalit

→ Homepage

CZ0313099 - Hlubocké hráze





- ISOP
- Datové zdroje
- Mapy
- Poskytování dat

Karta druhu



Statistiky

**Nálezová data**  
Celkový počet nálezů 15 474 195

**Aplikace NDOP**  
Včera zapsáno 243  
Nejzapisovanější druh za posledních 7 dnů  
**Rhodeus amarus** 287  
Nejpilnější zapisovatel za poslední kalendářní týden  
**Telnarová Barbora** 529  
Nejpilnější region za poslední kalendářní týden  
**UP AOPK ČR Kaplanova 1** 140  
Nejzapisovanější hlavní autor za poslední kalendářní týden  
**Maliček Jiří** 529  
Nejpilnější validátor za posledních 7 dnů  
**Veselý Jaroslav - RP Střední Čechy** 3 113  
Nejpilnější garant za posledních 7 dnů  
**Hejda Radek** 138  
Počet uživatelů, kteří včera zapisovali do aplikace NDOP 12

**Mapování biotopů**  
Celkový počet okrsků 3 493  
Počet zaktualizovaných okrsků 1 851

**Portál**  
Počet uživatelů přihlášených do portálu za poslední kalendářní den. 102  
Včera zadáno dotazů do filtru nález. dat 259

**Monitoring**  
Celkový počet nálezových dat 59 158

# Portál Informačního systému ochrany přírody

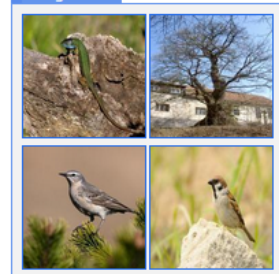
> Hlavní menu

## Rozcestník ISOP

Portál ISOP je webovým rozhraním, které umožňuje přistupovat z jednoho místa ke všem informačním zdrojům a aplikacím ISOP. Nastavením uživatelských práv je rozdělený na veřejnou a neveřejnou část dostupnou až po přihlášení.

METADATA			
MAPY AOPK ČR			
DIGITÁLNÍ REGISTR ÚSOP			
NÁLEZOVÁ DATABÁZE OCHRANY PŘÍRODY			
BioLog			
MAPOVÁNÍ BIOTOPŮ			
FOTODOKUMENTACE			
KRITICKY OHROŽENÉ ROSTLINY			
EVIDENCE SPELEOLOGICKÝCH OBJEKTŮ			
ÚDAJE O ÚZEMÍ OCHRANY PŘÍRODY			
NÁVRHY AEKO			
BIBLIOGRAFIE			
KNIHOVNA AOPK ČR			

Fotogalerie

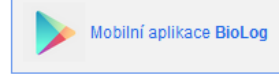


Seznamy

- Zvláště chráněné druhy
- Evropsky významné druhy
- Červené seznamy
- Druhy
- Biotopy
- Habitaty

Doporučené odkazy

- MŽP ČR
- AOPK ČR
- Mapový server
- Mapy AOPK ČR
- Národní geoportál INSPIRE
- Časopis Ochrana přírody



**Aktualizace dat na ÚSOP, NDOP, ÚAP**

## PR Borkovická blata

Základní údaje Poloha území a jeho vymezení Právní dokumentace Rezervační kniha Charakteristika území

### Základní údaje ↑

Vybrané: 1

Kód	Kategorie	Název	Rozloha (ha)	Orgány ochrany přírody
<input checked="" type="checkbox"/> <input type="checkbox"/> 670/PR		Borkovická blata	104.22	<a href="#">Krajský úřad Jihočeského kraje</a>

Označené: 0



Uložit

**Předmět ochrany:** Ochrana ekosystému pánevního rašelinště přechodového typu se zbytky blatkových borů s charakteristickou flórou a faunou. Na vytěžených plochách probíhá regenerace mokřadních stanovišť s významným výskytem chráněných druhů rostlin a živočichů, ochrana druhů a stanovišť evropsky významné lokality - seznam druhů a stanovišť EVL podle článku 2 je uveden v příslušné příloze nařízení vlády č. 132/2005 Sb., kterým se stanoví seznam evropsky významných lokalit, ve znění pozdějších předpisů, ze dne 22. 12. 2004

**Kategorie IUCN:** IV - řízená rezervace

### Poloha území a jeho vymezení ↑

#### Územní členění

Vybrané: 1

Kraj	Okres	Rozloha (ha)	ORP	Obec	Katastrální území
Jihočeský	Tábor	104.22	Soběslav	Borkovice, Komárov, Vlastiboř	Borkovice, Komárov u Soběslavi, Vlastiboř u Soběslavi

#### Seznam parcel území platný k datu vyhlášení

Vybrané: 14

Název KÚ	Číslo parcely	Výměra (m <sup>2</sup> )	Část parcely	Druh evidence	Druh pozemku	Příslušnost
Borkovice	1695/1	471685	Ano	pozemkové v KN	lesní pozemek	vlastní chráněné území
Borkovice	1695/4	977	Ne	pozemkové v KN	lesní pozemek	vlastní chráněné území
Borkovice	1711/2	4296	Ne	pozemkové v KN	lesní pozemek	vlastní chráněné území
Borkovice	1713	116670	Ne	pozemkové v KN	lesní pozemek	vlastní chráněné území
Borkovice	1720/2	4758	Ne	pozemkové v KN	lesní pozemek	vlastní chráněné území
Borkovice	1728/2	4086	Ne	pozemkové v KN	lesní pozemek	vlastní chráněné území
Borkovice	1730	310642	Ano	pozemkové v KN	lesní pozemek	vlastní chráněné území
Borkovice	1734/1	119834	Ano	pozemkové v KN	lesní pozemek	vlastní chráněné území
Borkovice	1734/2	572	Ne	pozemkové v KN	lesní pozemek	vlastní chráněné území
Borkovice	1742/10	83	Ne	pozemkové v KN	ostatní plocha	vlastní chráněné území
Borkovice	1742/9	1255	Ne	pozemkové v KN	ostatní plocha	vlastní chráněné území
Borkovice	1790/2	7258	Ano	pozemkové v KN	vodní plocha	vlastní chráněné území
Borkovice	1790/5	13	Ne	pozemkové v KN	vodní plocha	vlastní chráněné území
Komárov u Soběslavi	486/1	631	Ne	pozemkové v KN	vodní plocha	vlastní chráněné území

Přehled výměr parcel území v m<sup>2</sup> (orientačně): 1042760

Registr půdy - LPIS (Portál) x LPIS x

https://eagri.cz/ssl/app/lpisext/lpis/ng/mapa/enviIndex.html?stromId=4

Mapa | Datawell | Pracovní seznamy | Vyhledávání | Moje historie | 0.5.23.1 | Vlášek Milan

Výchozí ENVIRO

- Ortofotomapa
- Díly pádních bloků
- EVP
- Provozovny
- Katastr
- Dotace
  - AEO závazky
  - Kontroly SZIF
  - LFA
  - Staré enviro
  - Nové Enviro
    - Dle stavu
      - rozpracované
      - návrhy
      - schválené
      - zamítnuté
      - účinné
      - historické
    - Dle druhu
      - Vhodnost k zatr.
      - Zákaz změny T
  - Životní prostředí
    - Chráněná území
    - Nitrátová směrnice
    - Eroze
    - Vodní útvary
    - OPVZ
      - ÚKZÚZ - svažitě pozem
      - Poldry
      - Pláštní znečištění vod
    - Vodní rámcová směr
      - BPEJ od 15.3.2015
      - BPEJ do 14.3.2015
    - Podkladové vrstvy
      - Infobody

5304 x

ZAKL: 760-1150 5304

Základní | DPB přehřevy

Stav: **účinná**

Účinnost od: **04.04.2015**

Účinnost do:

Výměra (ha): **76,19**

Typ pastvy: **nevymezuje se**

Termín seče/pastvy: **nevymezuje se**

Územní příslušnost: **Krajský úřad Jihočeského kraje**

Ptačí oblast: **Českokobulejovické rybníky**

Kraj: **Jihočeský kraj**

Důvod vzniku: **Se souhlasem**

Akce	Provedl	Datum
Návrh	● Vlášek Milan	03.04.2015
Audit 0	● Vlášek Milan	03.04.2015
Audit 1	● Vlášek Milan	03.04.2015
Audit 2	● Makovský Josef	13.04.2015

**Nastavení AEO  
v LPIS (MZe)  
cca 2000 DPB**

Návrh na ukončení



**Naše plány**

# Co chceme udělat

- Zapojit se do Geoportálu JČK
- Dokončit zpracování dat z projektu NATURA2000 a publikovat
- Připravit podklady pro další projekt NATURA2000 na další období
- **Vytvořit výdejní sklad pro data rezervačních knih**
- **Vytvořit aplikaci pro předávání dat managementových opatření**



### Legenda

- Hranice "maloplošných" ZCHÚ
- Ochranné pásmo "maloplošných" ZCHÚ
- Hranice EVL podle NV č. 318/2013 Sb. (platná)
- Hranice EVL podle NV č. 371/2009 Sb. (neplatná)
- Hranice EVL podle NV č. 132/2005 Sb. (neplatná)
- Návrh Jihočeského kraje na změnu části hranic EVL
- Národní park Šumava (NP)
- Chráněná krajinná oblast (CHKO)
- Ptačí oblasti soustavy NATURA 2000
- Ortofotomapa © ČÚZK
- Základní mapa 1:10 000 © ČÚZK
- Základní mapa 1:25 000 © ČÚZK

Značení přírodních parků x Značení přírodních parků x 217 (3648x2048) x Chráněná území Jihočeský x Vlastníci pozemků v ZCHÚ x

jck.maps.arcgis.com/apps/webappviewer/index.html?id=71f4e34645894ccd87d73afae45aa867

# Vlastníci pozemků v ZCHÚ

stav k 20. lednu 2015 Jihočeský kraj Ústřední seznam ochrany přírody Nahližení do KN

Legenda

- Vlastníci pozemků
- Dotčené parcely
- Části parcel v ZCHÚ
- ZCHÚ v kompetenci JČK
- Ochranné pásmo vybraných ZCHÚ

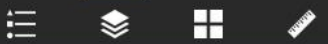
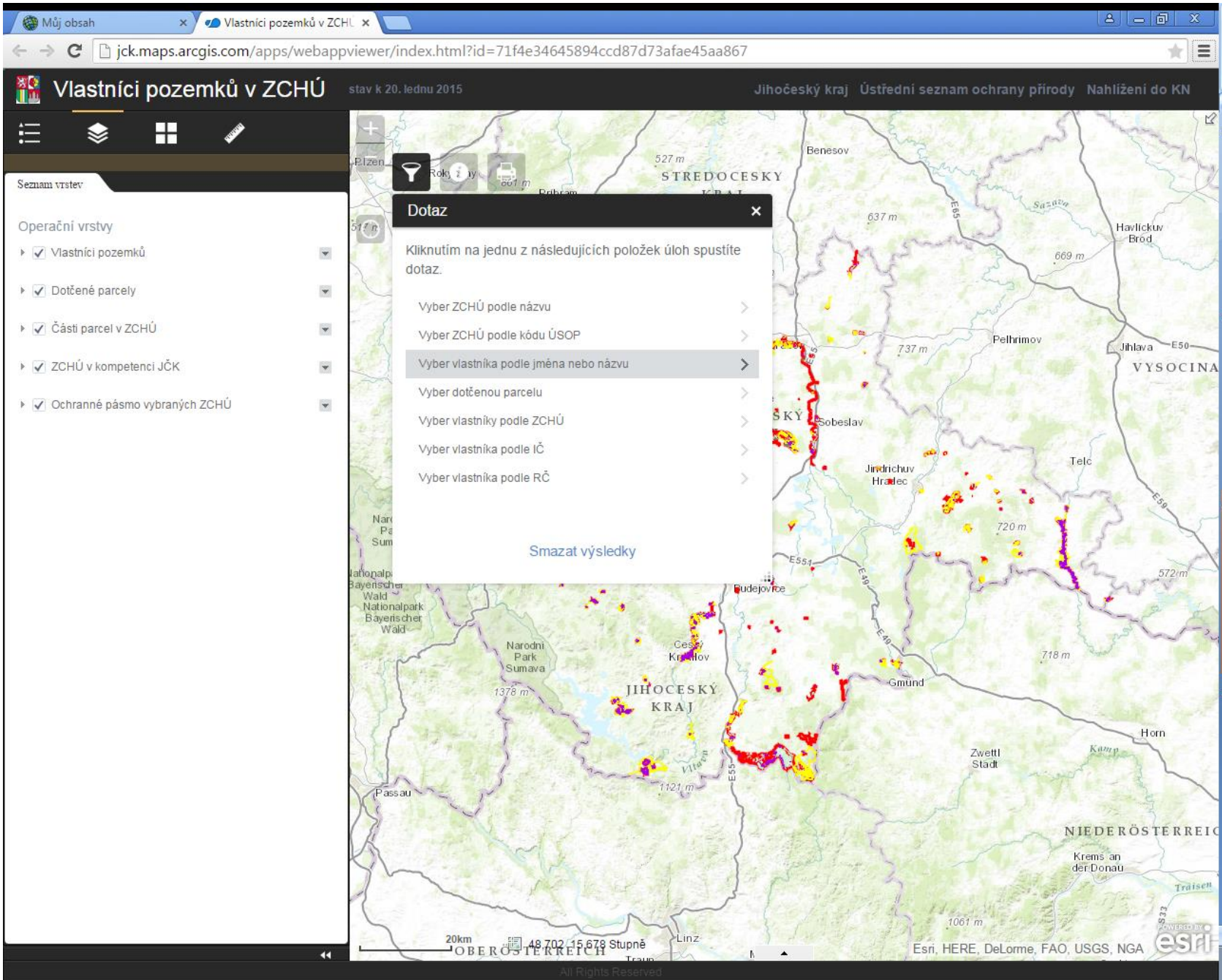
(2 z 6)	
adresa	Slunečná 992/6, 37007 České Budějovice-České Budějovice 7
výměra parcely dle KN	8 788
celková plocha parcely (GIS)	8 788
plocha parcely v (GIS)	7 394
procento plochy v ZCHÚ	84

200m 49.017 14.449 Stupně

DigitalGlobe, GeoEye, Microsoft, CNES/Airbus DS **esri** POWERED BY

All Rights Reserved





### Seznam vrstev

#### Operační vrstvy

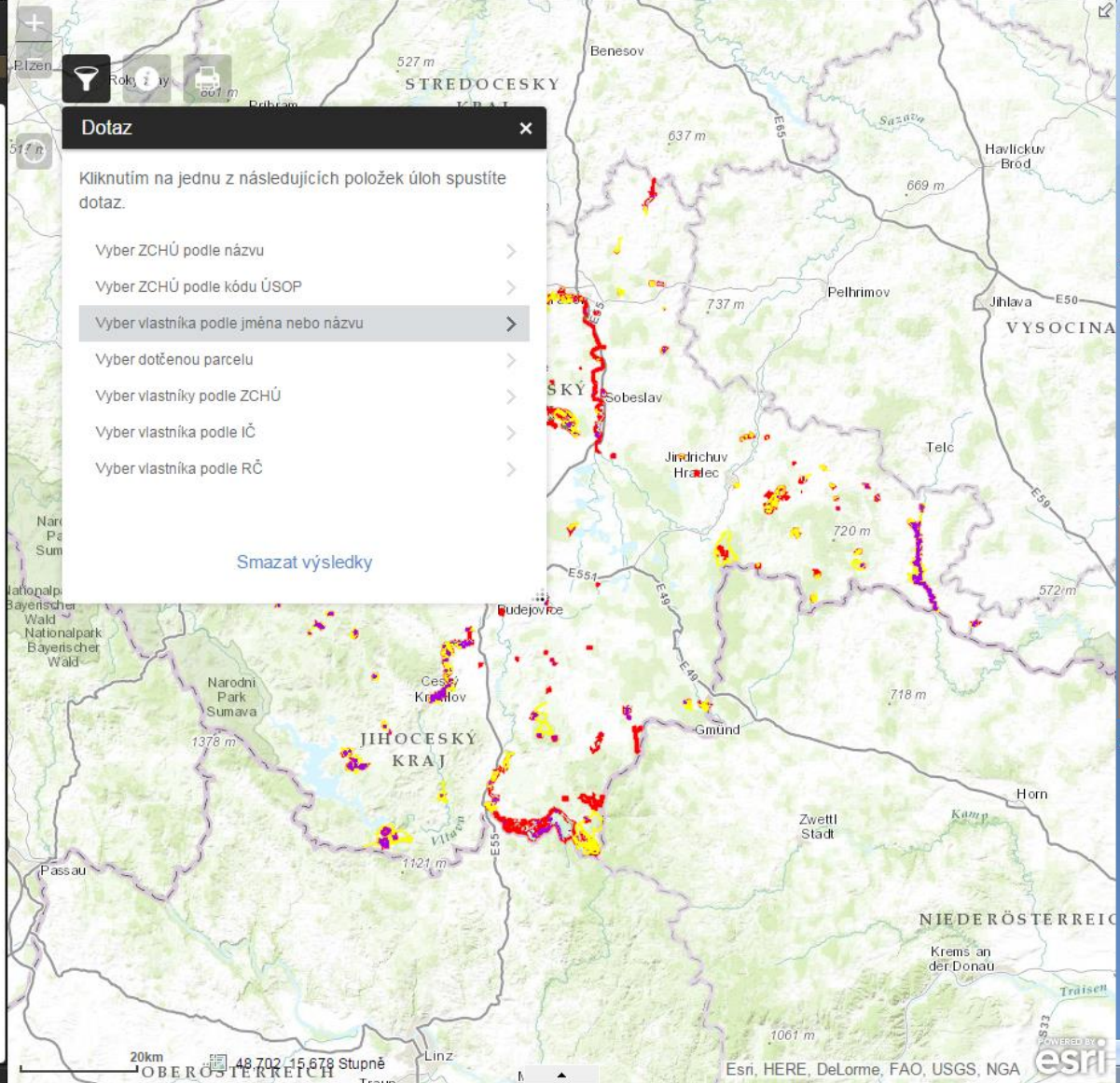
- Vlastníci pozemků
- Dotčené parcely
- Části parcel v ZCHÚ
- ZCHÚ v kompetenci JČK
- Ochranné pásmo vybraných ZCHÚ

### Dotaz

Kliknutím na jednu z následujících položek úloh spustíte dotaz.

- Vyber ZCHÚ podle názvu
- Vyber ZCHÚ podle kódu ÚSOP
- Vyber vlastníka podle jména nebo názvu**
- Vyber dotčenou parcelu
- Vyber vlastníky podle ZCHÚ
- Vyber vlastníka podle IČ
- Vyber vlastníka podle RČ

Smazat výsledky



### **Aplikace (rozhraní) pro výdej dat:**

výdej GIS vrstev (různé úrovně, různá podrobnost, licence)

výdej dokumentace (tisíce pdf souborů)

evidence žádostí a evidence vydaných dat

minimálně 4 úrovně oprávnění pro nahlížení a stahování

propojení mapového a datového serveru

### **Aplikace (rozhraní) pro zadávání a kontrolu managementových prací:**

výdej GIS vrstev (různé úrovně, různá podrobnost, licence)

on-line zpracování dokumentace

fotoarchiv

minimálně 4 úrovně oprávnění pro nahlížení a stahování

propojení mapového a datového serveru

možnost rychle a pružně reagovat na změnu uživatelů rozhraní

# Závěrem

- Zkušenosti za uplynulých 10 let využívání ArcGIS však jednoznačně ukazují, že pokud si běžný úředník osvojí pár základních funkcí ArcGIS a naučí se je pro práci používat, tak dosáhne výrazné úspory času a zjednodušení některých pracovních činností, zejména při přípravě podkladů a analýze dotčených jevů pro vydání požadovaného dokumentu.
- Věříme, že se nám stávající rozvoj využití GIS technologií podaří i nadále udržet a že se tato skutečnost pozitivně odrazí ve zkvalitnění a zrychlení naší úřednické práce.



Děkuji za pozornost