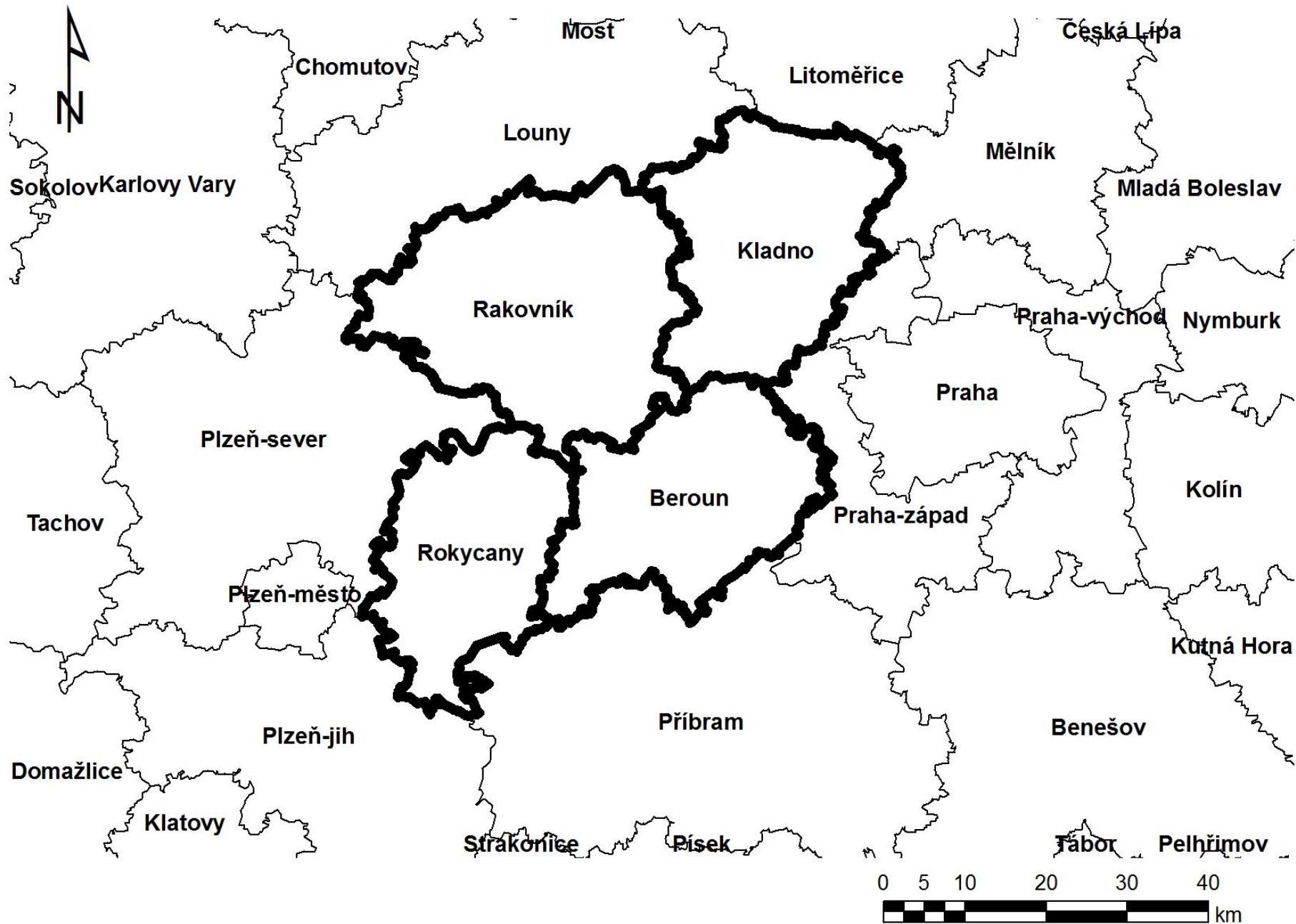


Studium drobných vrchnostenských sídel od vrcholného středověku do mladšího novověku v prostředí GIS

Rekonstrukce minulé krajiny
Křivoklátska a širšího okolí



Cíle práce

- Testovat otázky týkající se
 - metodiky výzkumu
 - chronologie
 - prostorové distribuce
 - prostorových vztahů
 - formálních vlastností
- na geograficky uceleném a pokud možno úplném vzorku dat



Hrádek u Libomyšle. (Pohled od západu).

méně příkré. Na straně severní není tudyž příkopu, nýbrž je tu odstavec uměle udělaný, ze kteréhož se na Hrádek nahoru jezdilo. To také vede k domněnce, jak cesta šla na Hrádek. Šla od vesnice od západní strany, došla severozápadního konce valu a šla po řečeném odstavci vedle plotův a srubův až ke druhému konci valu a odtud pak nahoru směrem od východu k západu. Uvnitř toho opevnění v jisté výšce nad tím nachází se tvrzíště vejkité podoby, ne velké sice, ale přece takové, že tu státi mohlo stavení prostorné a ještě dosti místa pro dvorek zbývalo. Na povrchu rozkopaném není ani památky po bývalých staveních, neb i po té kapličce, která tu v minulém století stávala, není ani památky. Na konci našeho století nacházely se tu hluboké díry, kteréž pocházely od propadených sklepů; ty také ukazovány ctihodnému badateli F. Hebrovi, když v této krajině cestoval, a vypravována mu o tvrzíšti a Václavu IV. podobná pověst,¹⁾ jako se vypravuje o otcí jeho Karlovi a pokladu Opatovském.²⁾

Dějepisné zprávy o Libomyšli začínají poměrně dosti pozdě. K r. 1370 dovidáme se, že se dělil *Oldřich z Libomyšle* na Libomyšli, drže k tomu část Otrazemice a Kfesína, a *Smil z Libomyšle* na část Hořovic. Obojí se tehda dědiny svými spojili.³⁾ Oldřich zemřel okolo r. 1404, a část jeho dostala se potom Smilovi, jenž se ještě r. 1407 připomíná.⁴⁾ Potomek jeho jest snad *Jan z Libomyšle*, jenž držel do r. 1419 dvůr manský na Porostlém.⁵⁾ Již r. 1413 držel Libomyšl *Stach z Douškova*, který prodal t. r. úrok na veškerém svém zboží v Libomyšli konventu svatě Maří pod mostem Pražským a potom se jako průvodce a pomocník Jana Čelného, sudí dvorského měst královských, připomíná.⁶⁾ I v jiných letech dlužil si na svůj statek, poněvadž bezpochyby děti neměl; konečně věnoval r. 1420 manželce své Markétě z Pacova 500 kop gr. č. na vsi celé Libomyšli. Roku 1427 byl již mrtev a vdova po něm pozůstalá vdala se za *Habarta z Frantha*, jenž se stal takovým způsobem držitelem Libomyšle. Třebas i r. 1437 povolána odumřít po Stachovi, bylo přece věno Markétě zapsané tak veliké, že výprosnici, byť provedli právo své, jen malou část ceny, zaš zboží stálo, obdržeti mohli.⁷⁾ Syn z tohoto manželství pošlý *Vilém z Frantha* vyprosil si sám r. 1454 všechny náklady, které mohly náležeti králi Ladislavovi na tvrzí, dvoru, vsi a mlýnu Libomyšli, ale když za nedlouho potom Vilém bezpochyby v některé z tehdejších častých válek zahynul, vyprosil si Markéta všechno právo odumřtí po něm (roku 1457) a vyskytuje se ještě r. 1459 jako paní na Libomyšli.⁸⁾ Druhého statku Vilémova, Hlážovic totiž, byla postoupila příbuzným Vilémovým. Roku 1457 zakládala Markéta rybník nějaký a poněvadž jím koučku a roli patřící ke kostelu Neumětelskému zatopila, dala faráři v náhradu jinou louku, ležící pod Neumětely.⁹⁾

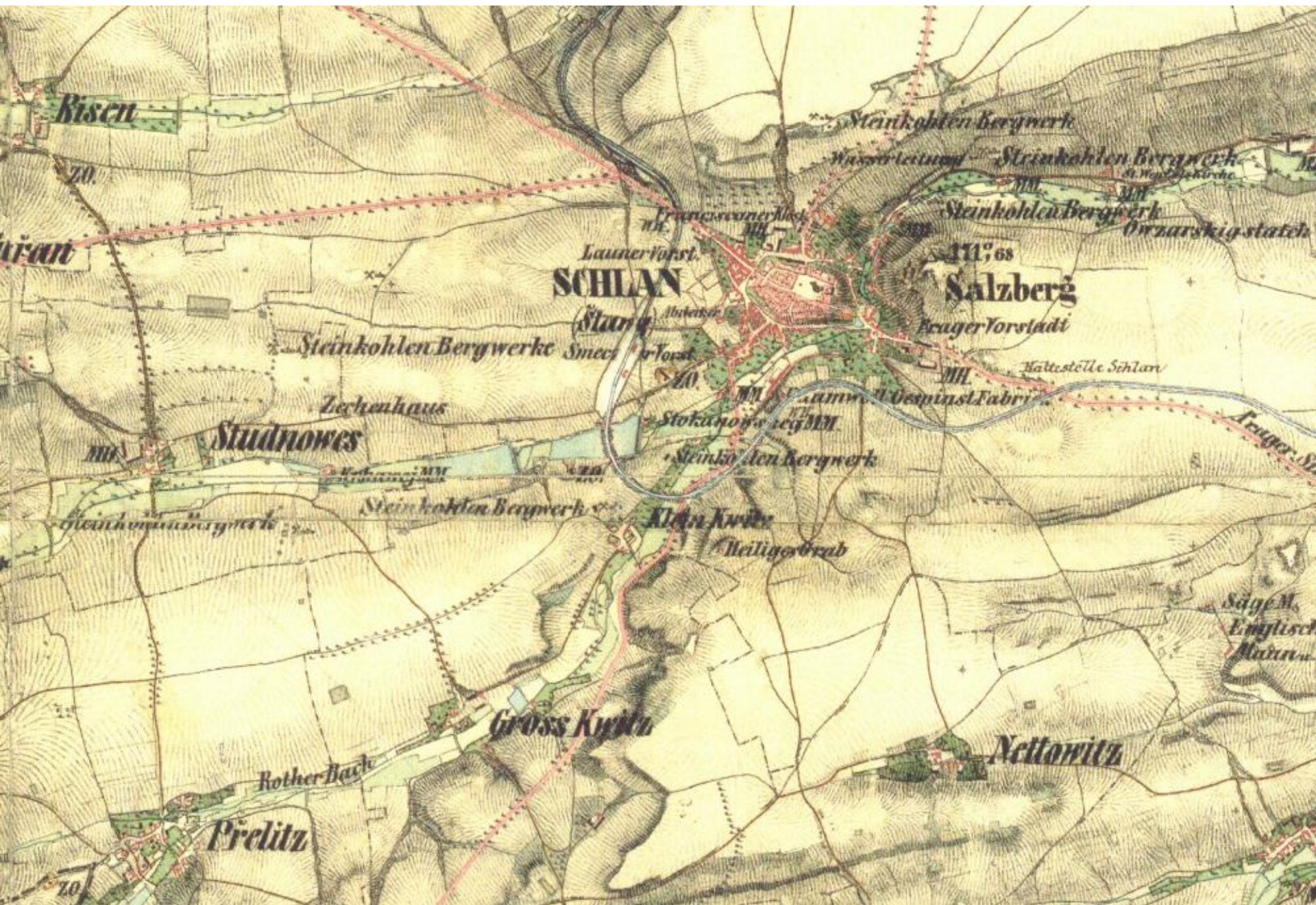
1) Nejnovější popis tvrzíště velmi podobný v Pam. arch. X. 693. 2) Rač. tab. I. 438. 3) DD. 14 č. 77, arch. č. II. 361, DZ. 250, M 20. 4) DD. 61 str. 238. 5) Lb. encyk. X. 1, staré knihy Loucké. 6) Arch. č. III. 493, lib. III. Ves. urb. Prag. 75, DD. 15 č. 100. Viz i ml. tab. II. 185. Jak a tím slovněti panický nálež (Hradní, lib. cit. III. 386) roku 1448 učiněný, že měl Heník z Valdšteina Vilémovi z Havelova Libomyšl ve dvůr v Čechách věnoval, pověsti neuznává. 7) DD. 16 č. 104. 8) Lb. encyk. h. č. 15.





Horeschowitz

Gros



Risen

SCHLAN

Salzberg

Studnowes

Gross Kwitz

Nettowitz

Prelitz

Lauer Vorst

Prager Vorstadt

Steinkohlen Bergwerke

Steinkohlen Bergwerk

Steinkohlen Bergwerk

Steinkohlen Bergwerk

Zechenhaus

Stokunow's reg. MM

Steinkohlen Bergwerk

Klein Kwitz

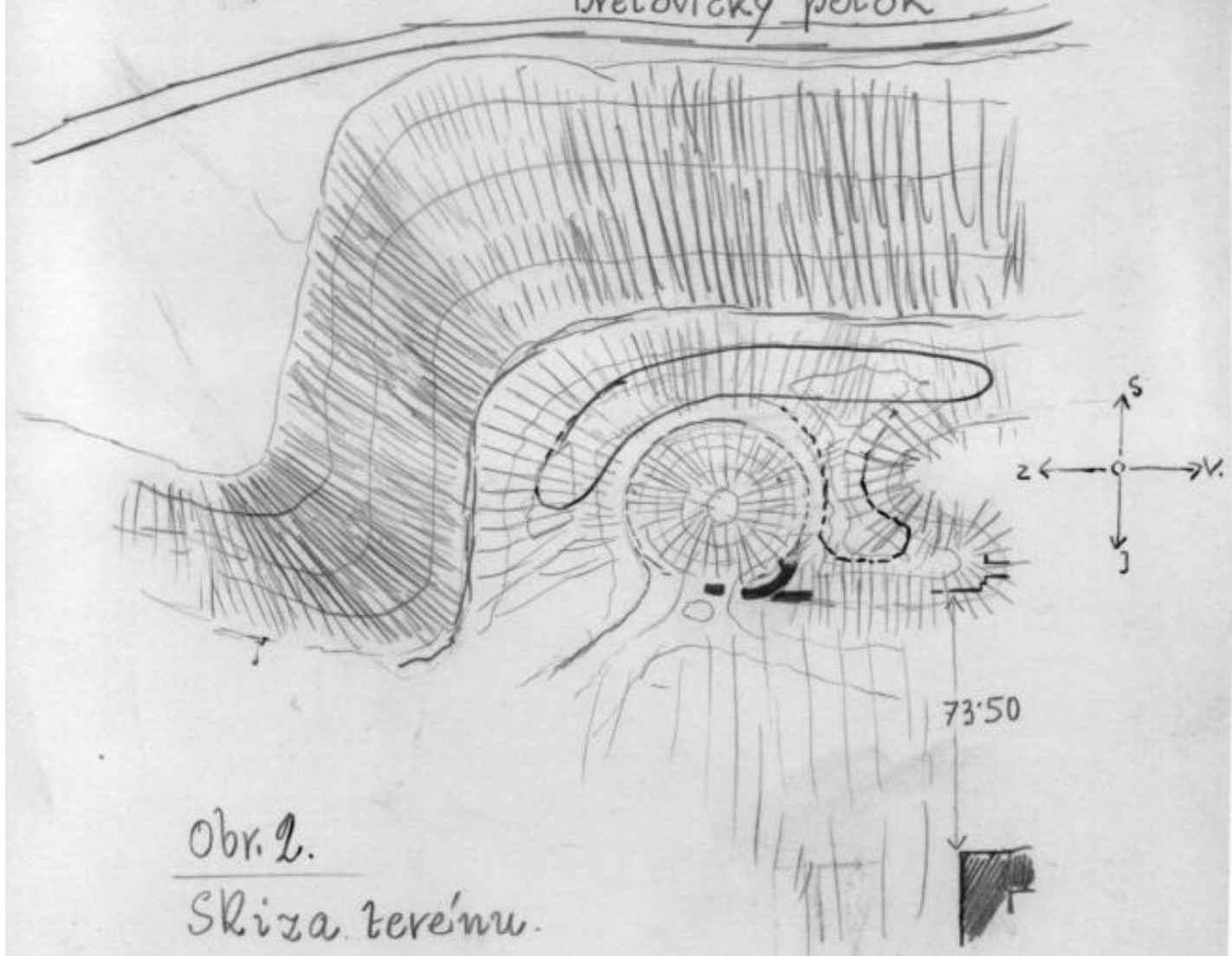
Heiliges Grab

Rother Bach

Säge M.
Englisch
Mater.

2390/33

Dřetovický potok

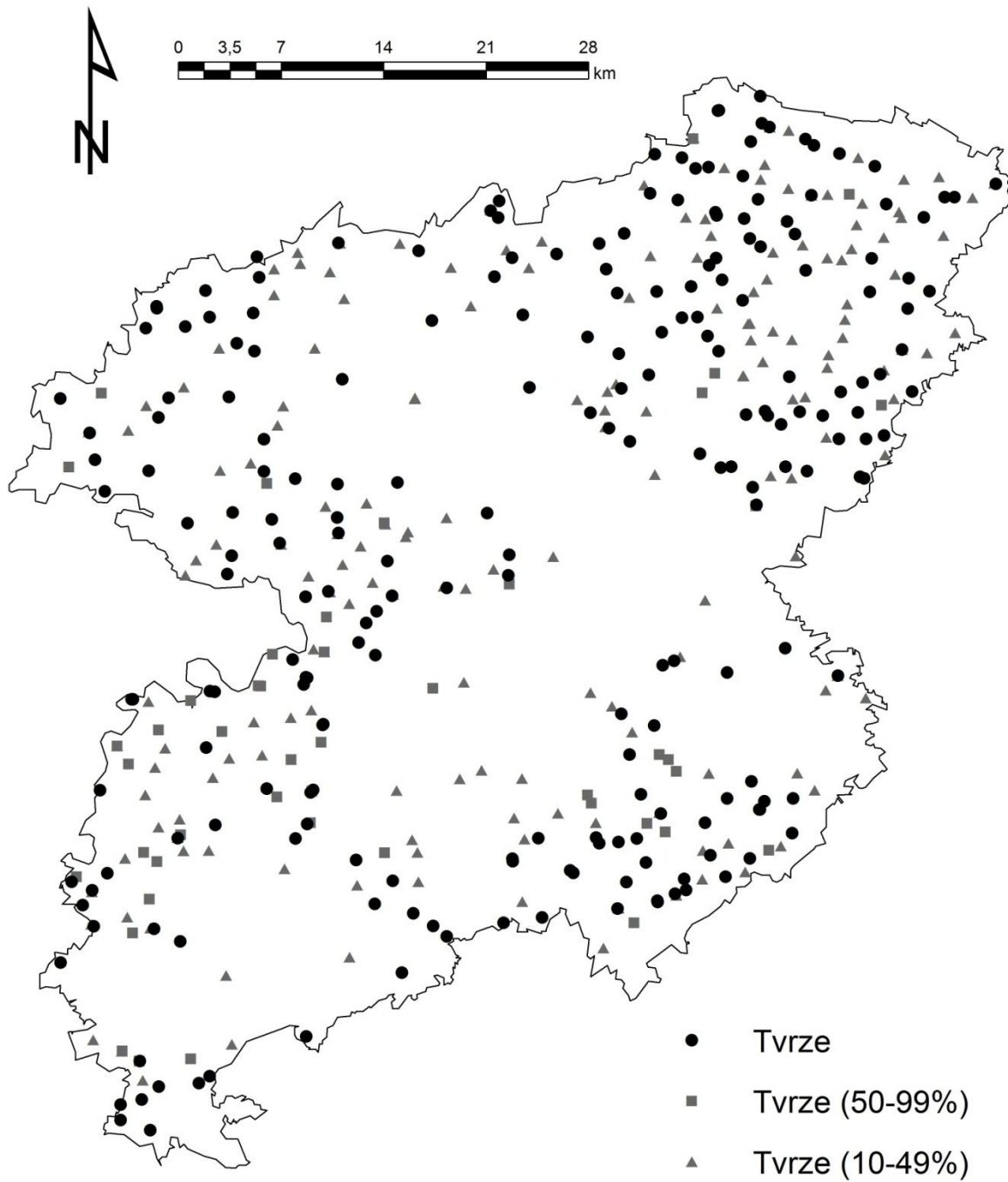


Obr. 2.
Skiza terénu.



Získaná data

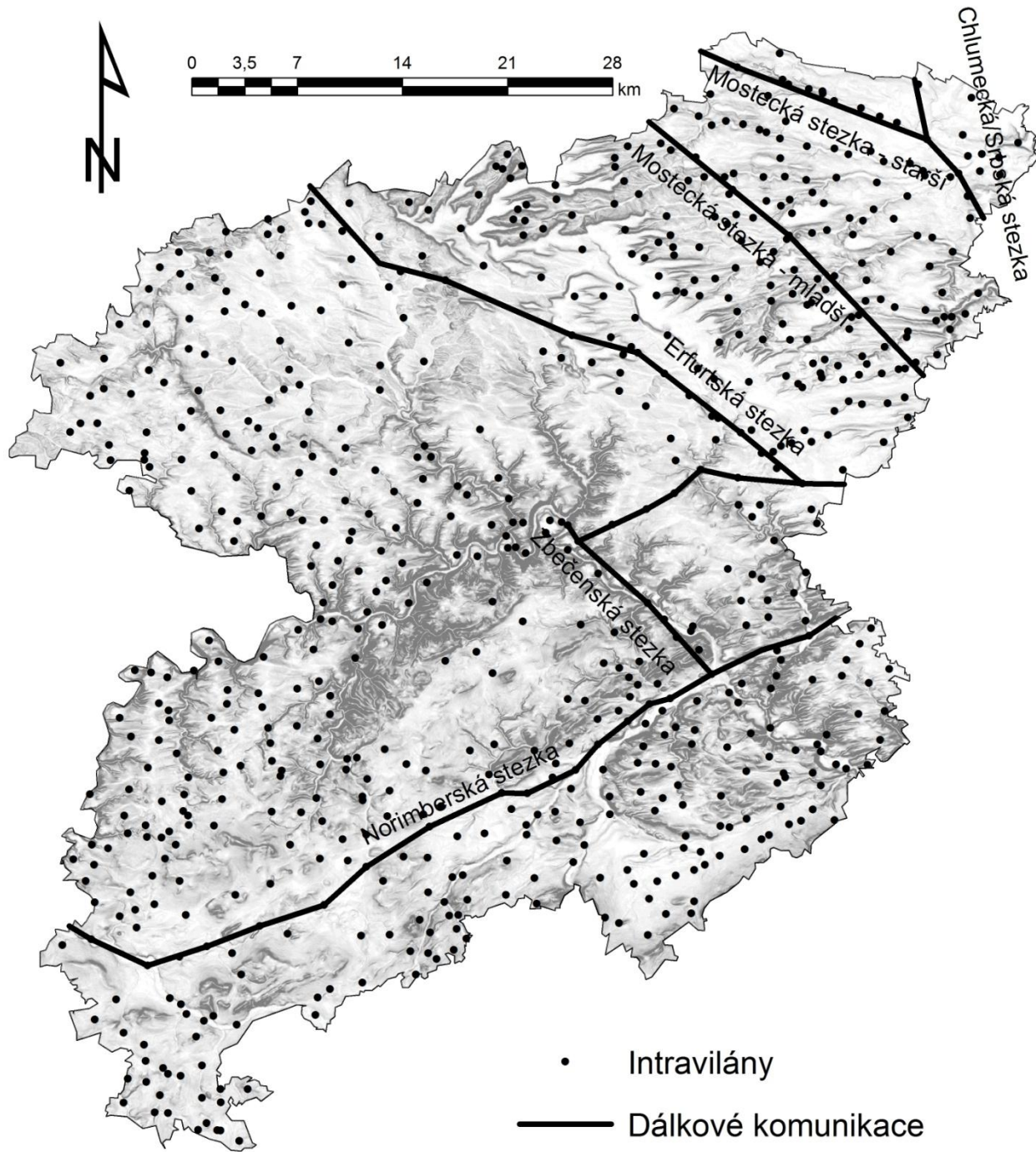
- 481 potencionálních drobných vrchnostenských sídel
 - 701 obcí (včetně zaniklých)
 - 31 měst a městeček
 - 47 hradů
 - 403 hospodářských dvorů
- => 1663 záznamů

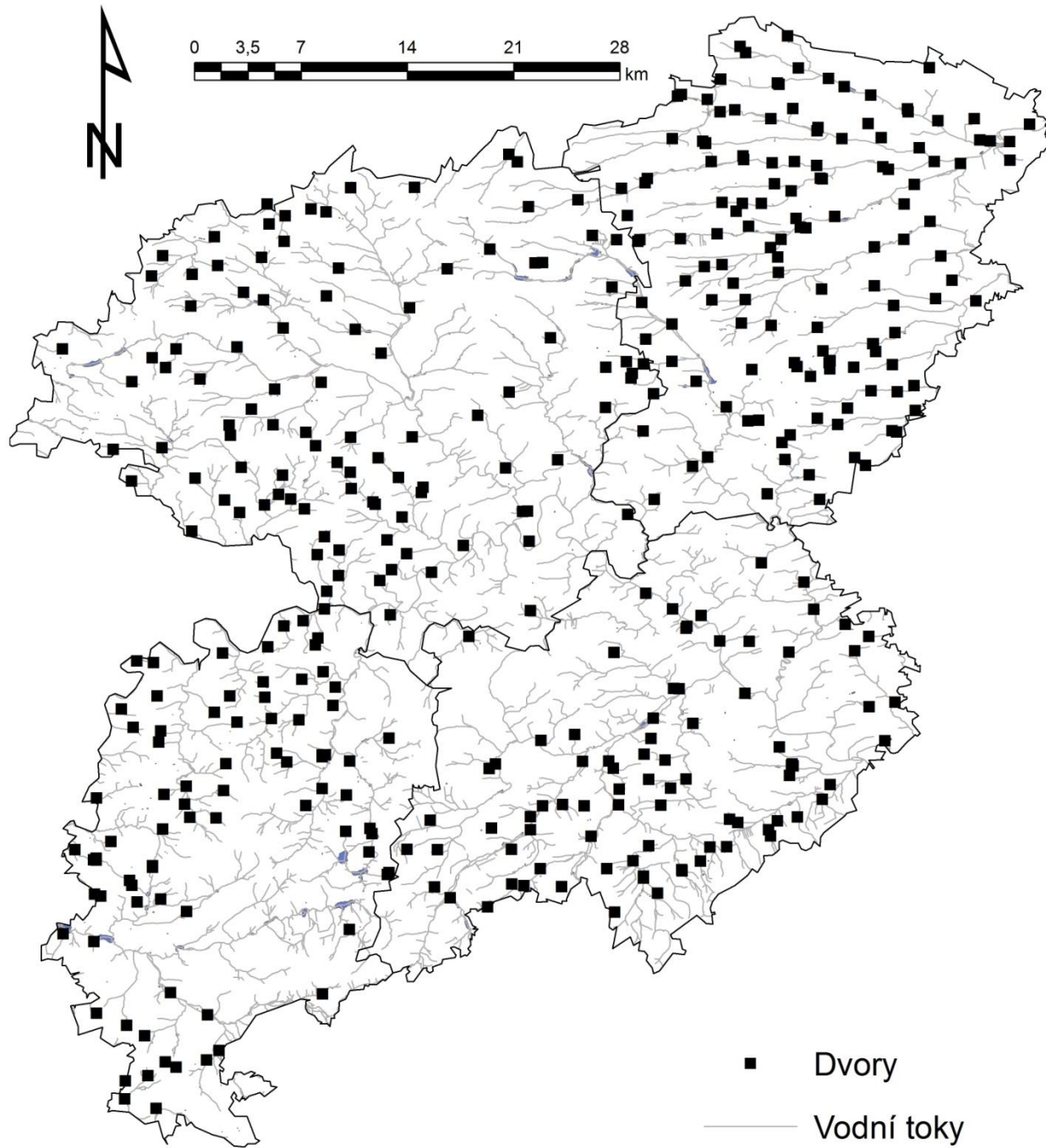




 Hrad, dvorec

 Město, městečko

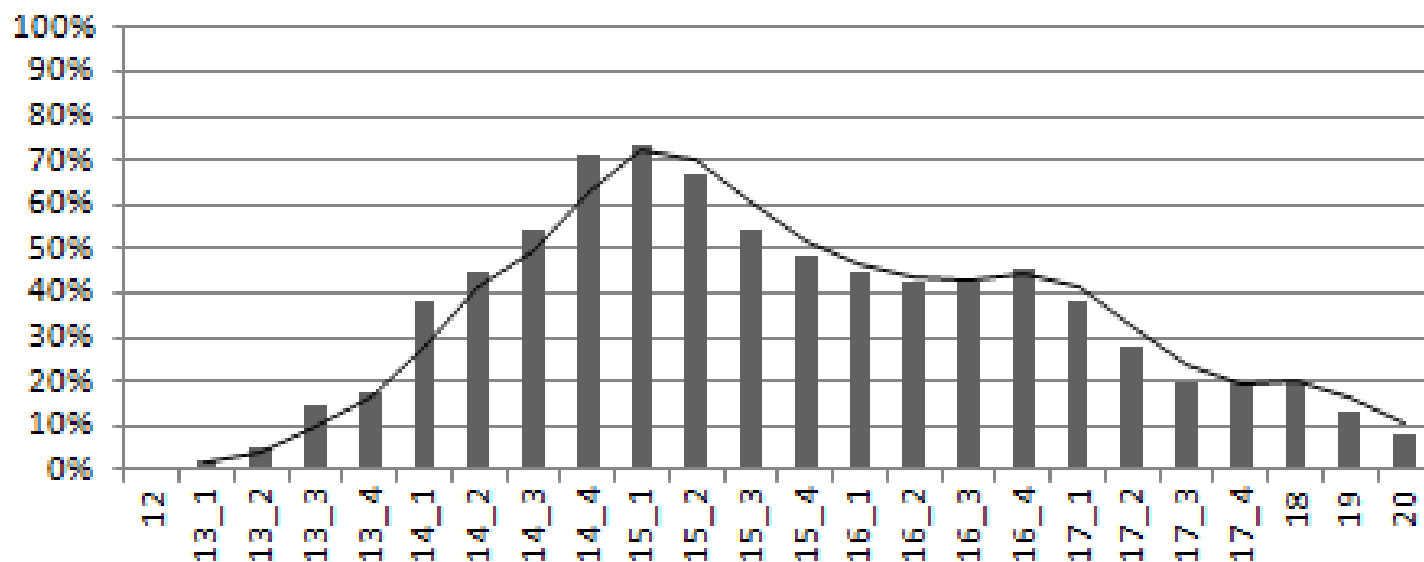




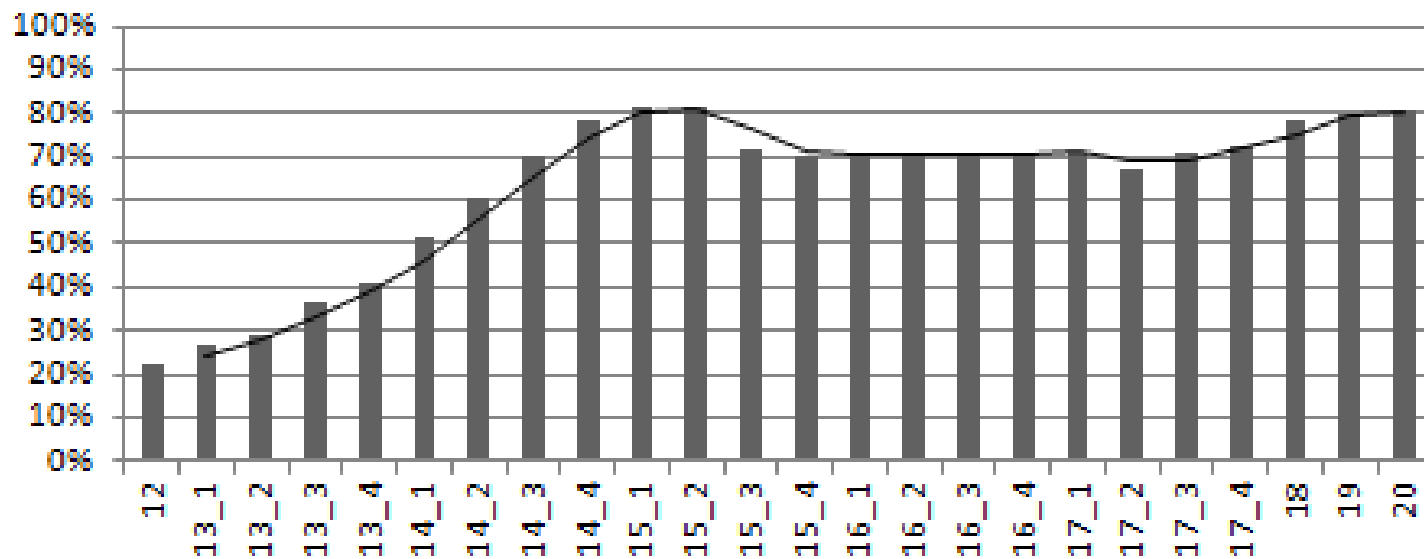
Zpracování získaných dat

- Základní statistické zpracování
- Distribuční a chronologické mapy
- Statistika majetkové držby
- Faktorová analýza
 - a) chronologie (skupina B)
 - b) typologie (skupina A)
- Zapojení nominálních deskriptorů
- Srovnání jednotlivých regionů
- Prostorové zobrazení výsledků analýz
- Nedestruktivní průzkum a dokumentace vybraných lokalit v terénu

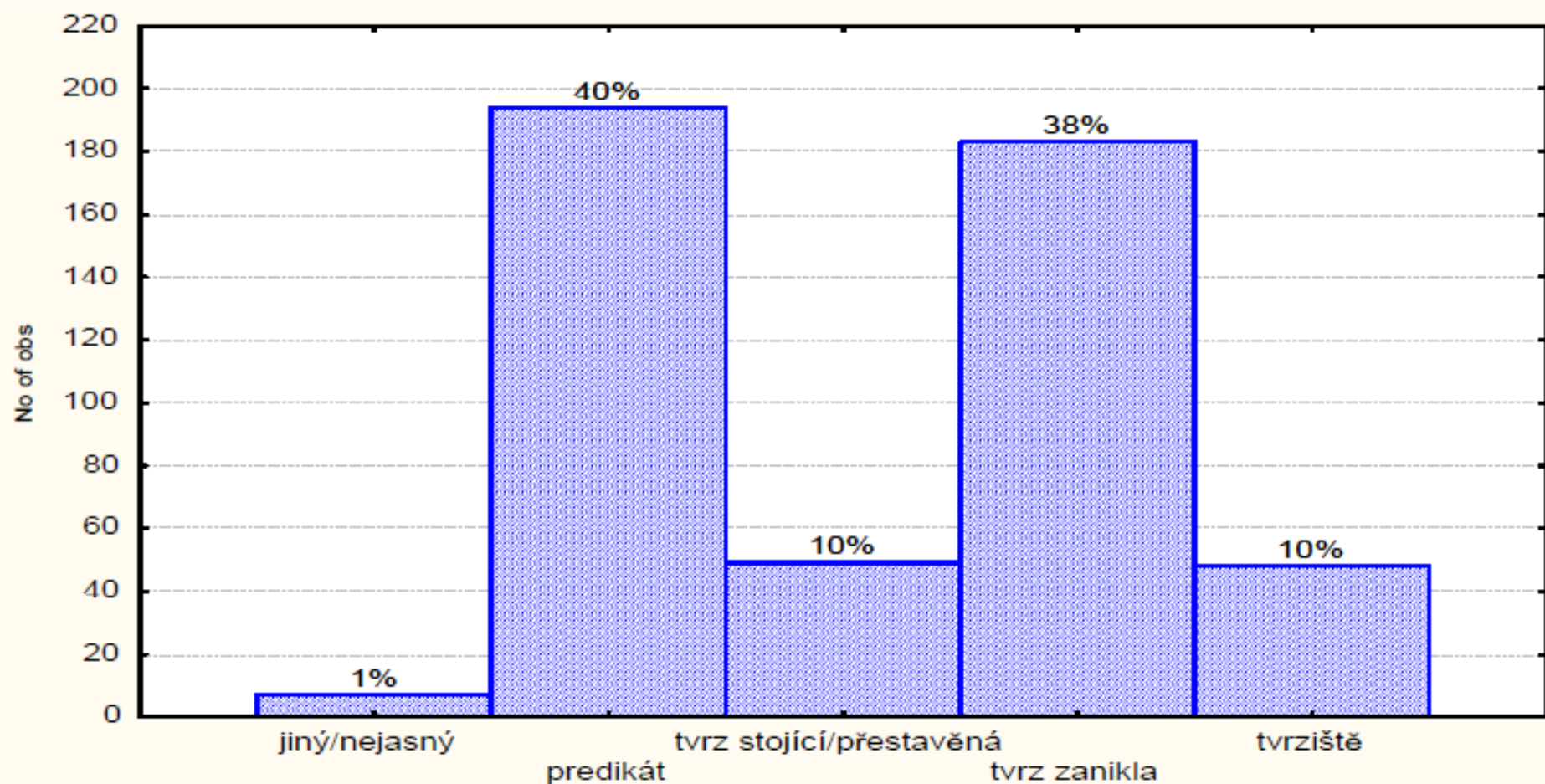
Graf 18 – Počet tvrzí existujících v jednotlivých obdobích (skupina B).

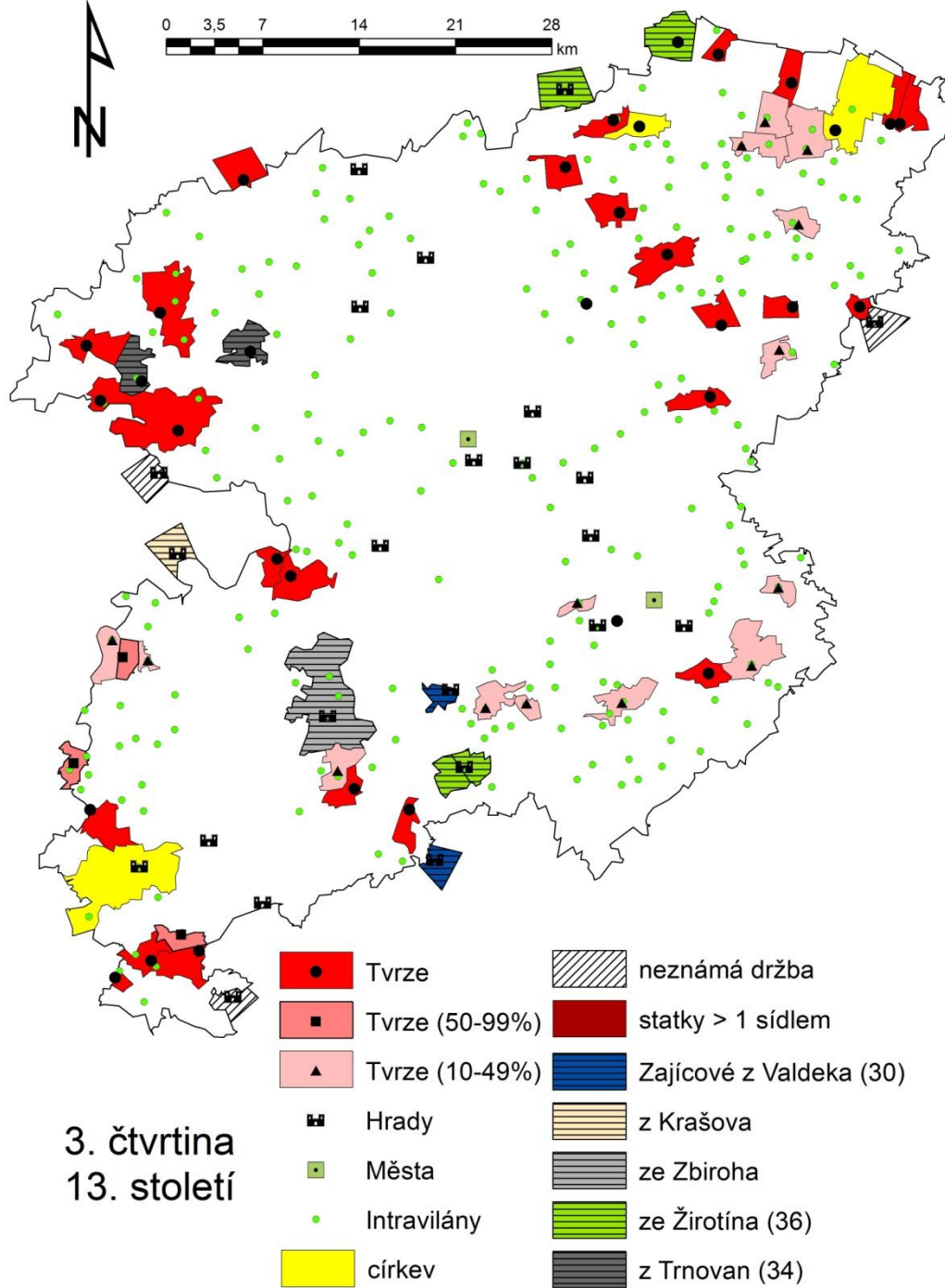


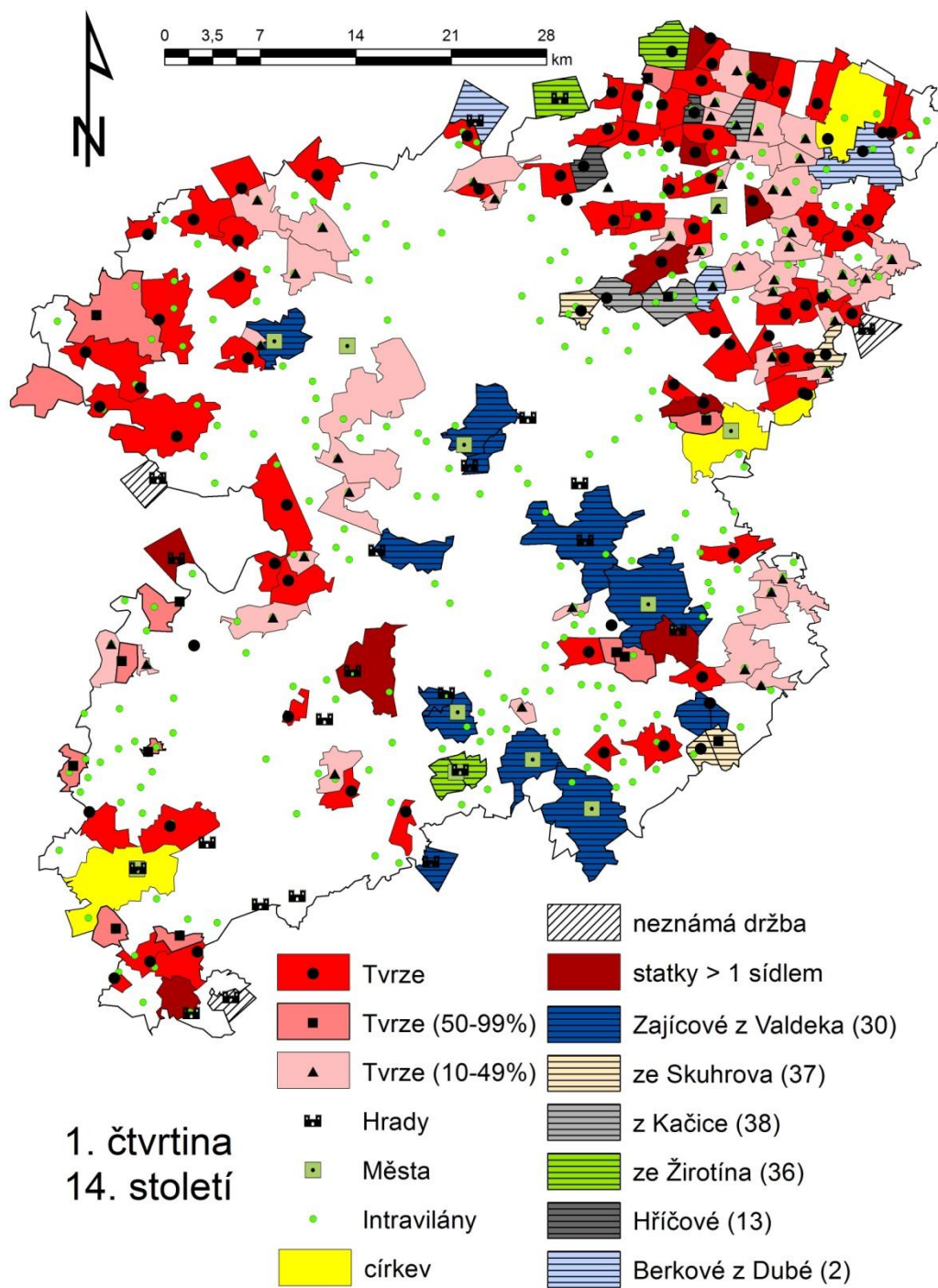
Graf 19 – Počet obcí existujících v jednotlivých obdobích.

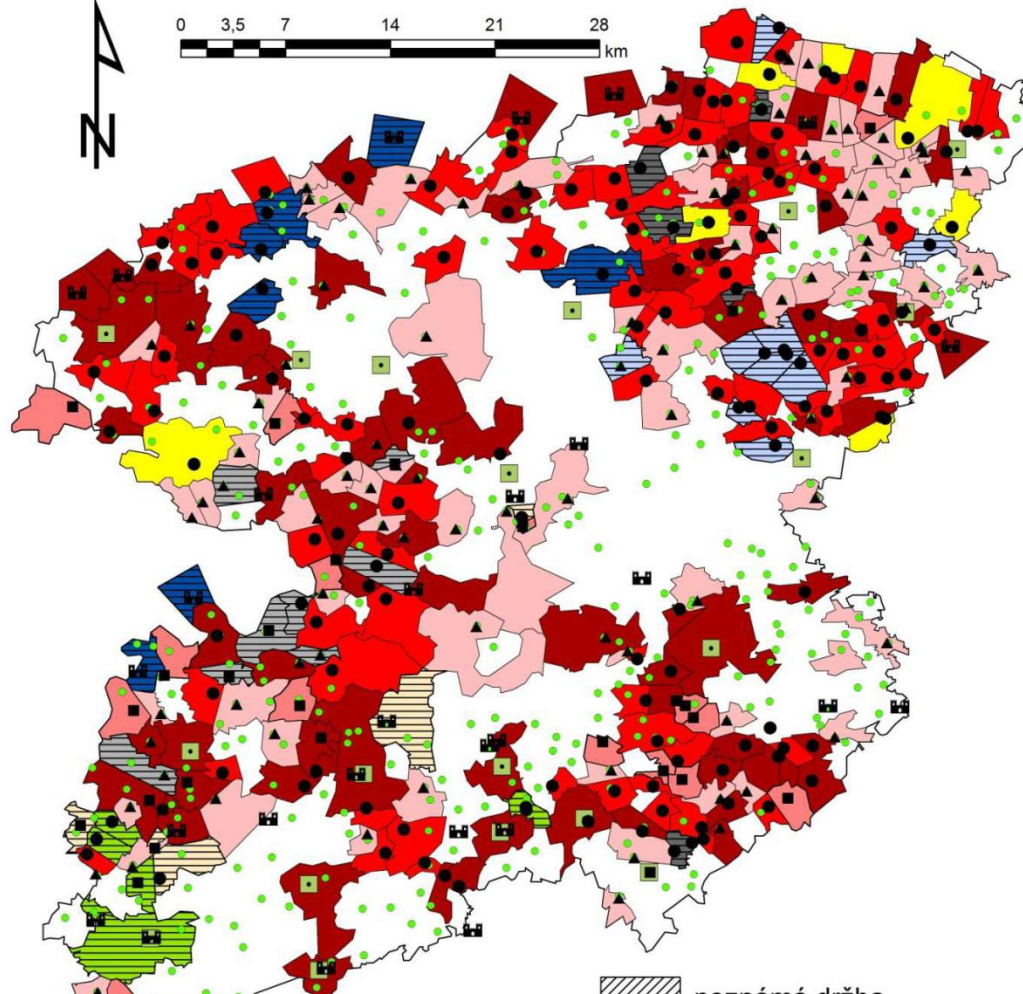


Graf 2 – Stav dochování tvrzí (skupina C).



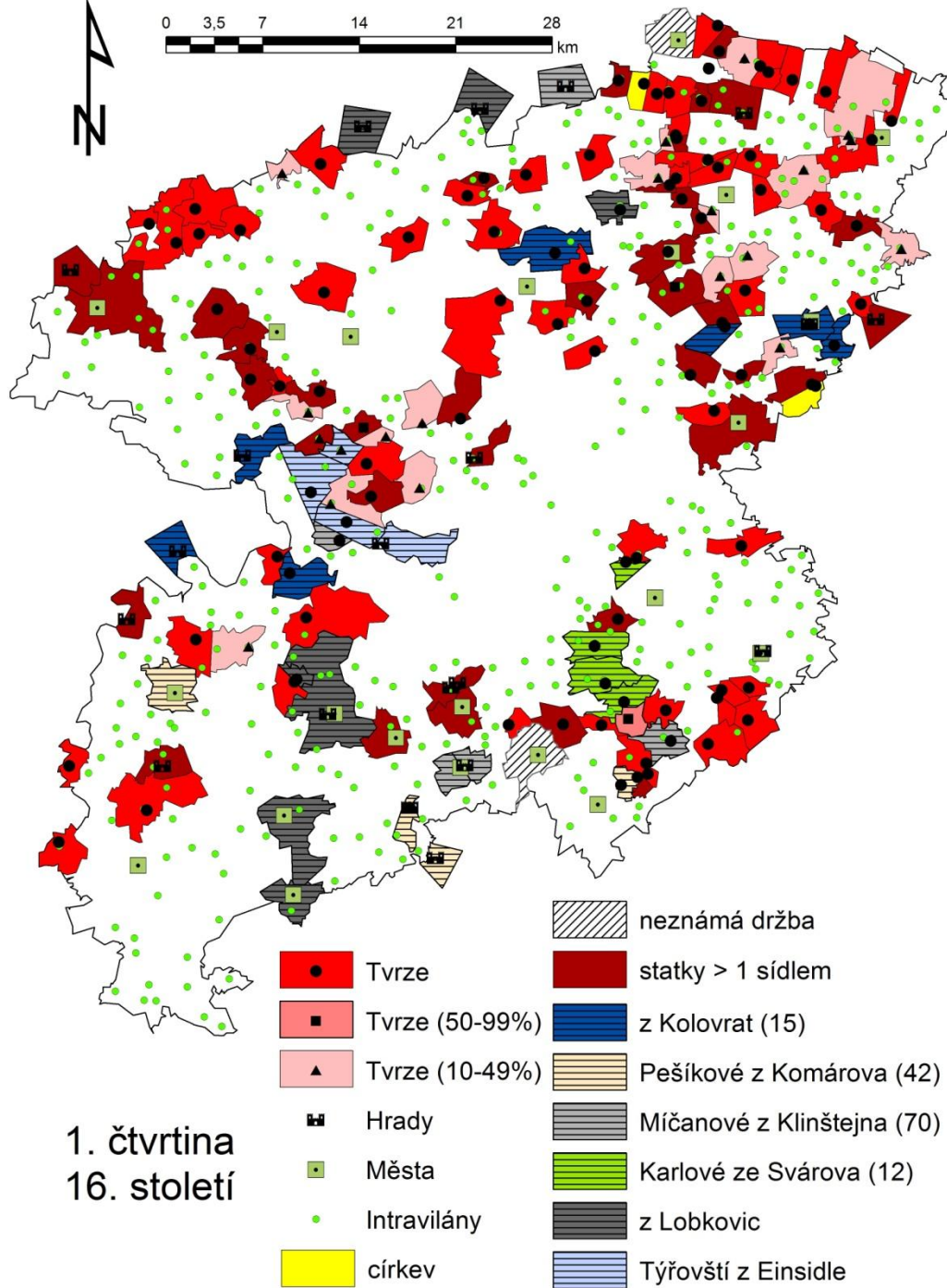


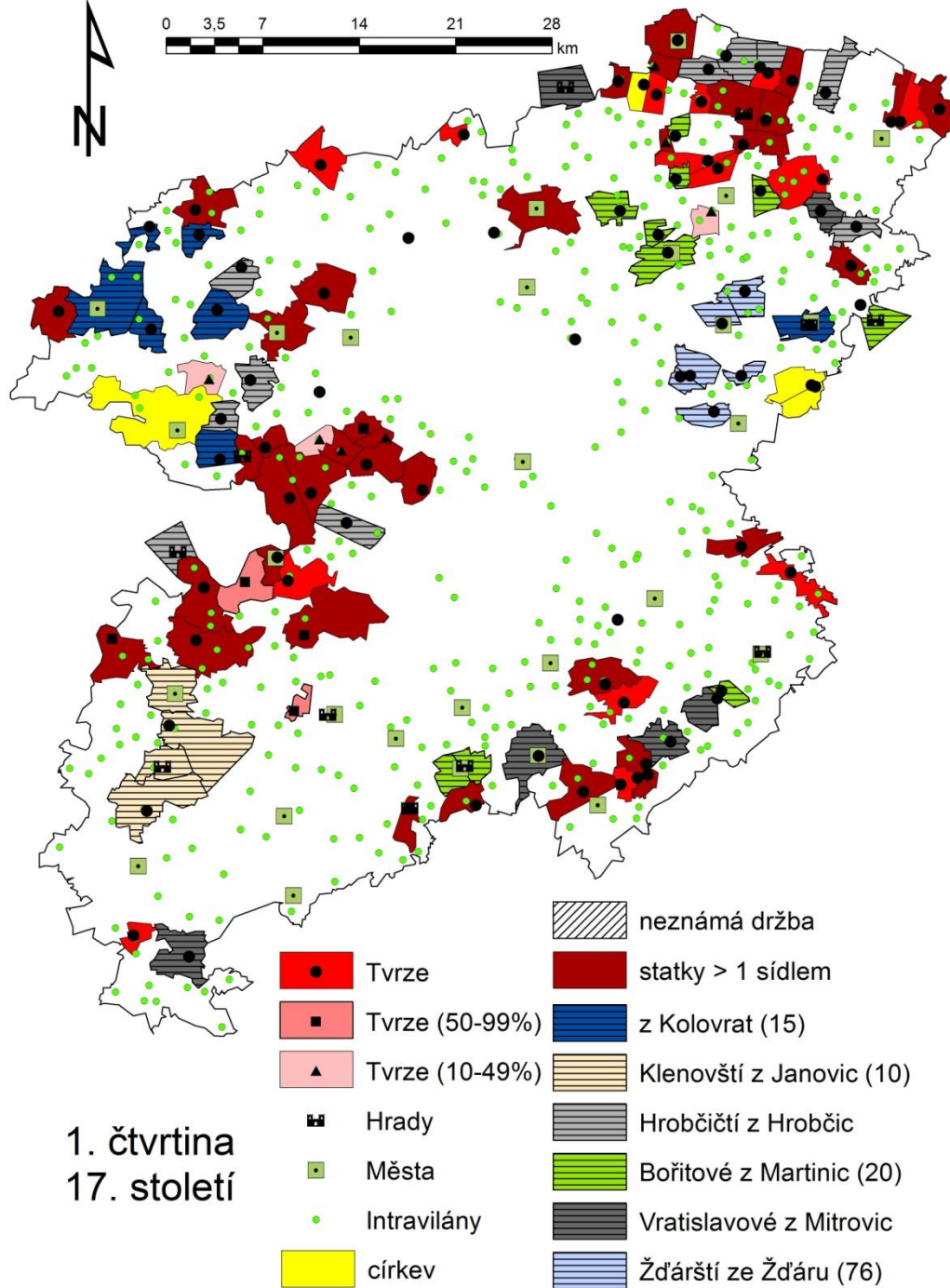




1. čtvrtina
15. století

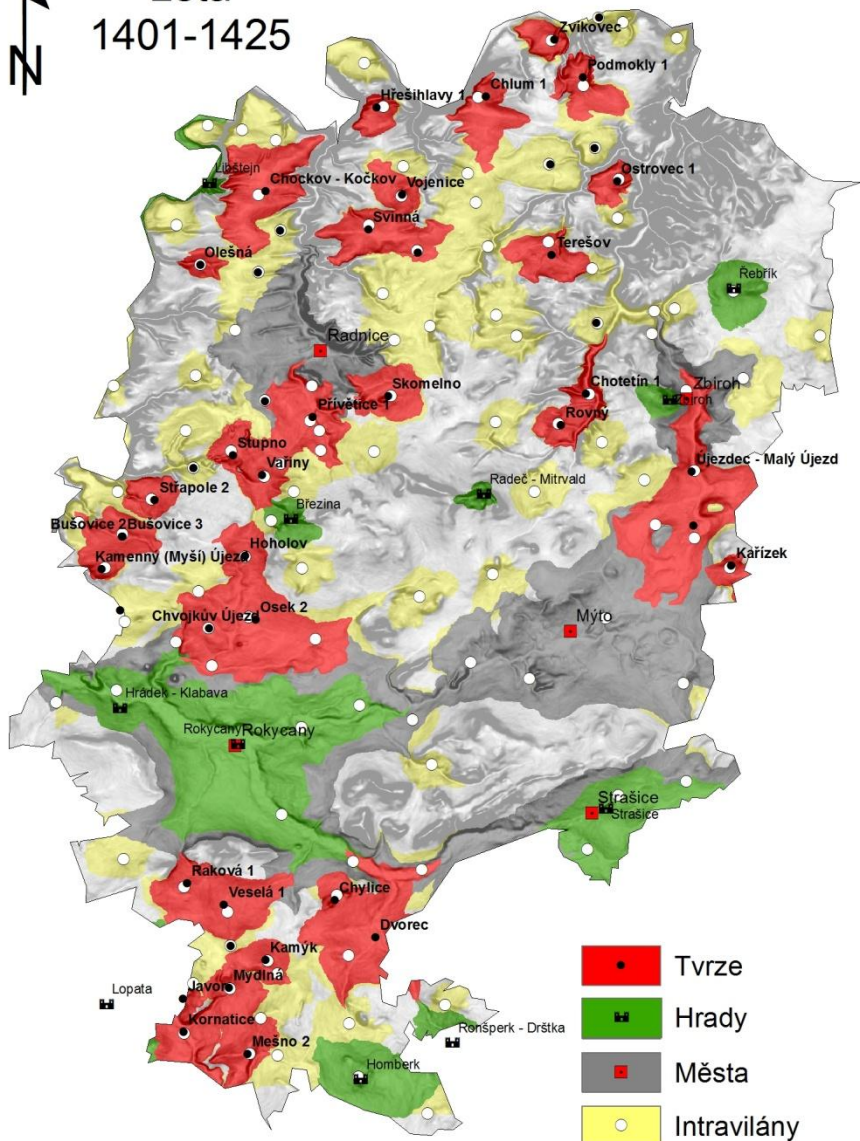
- | | | | |
|-------------------------------------------------------------------------------------|----------------|--------------------------------------------------------------------------------------|--------------------------|
|  | Tvrze |  | statky > 1 sídlem |
|  | Tvrze (50-99%) |  | z Kolovrat (15) |
|  | Tvrze (10-49%) |  | z Chrástu (31) |
|  | Hrady |  | Vršové z Modřejovic (32) |
|  | Města |  | ze Švamberka (54) |
|  | Intravilány |  | Hříčové (13) |
|  | církev |  | Kladenští z Kladna (39) |



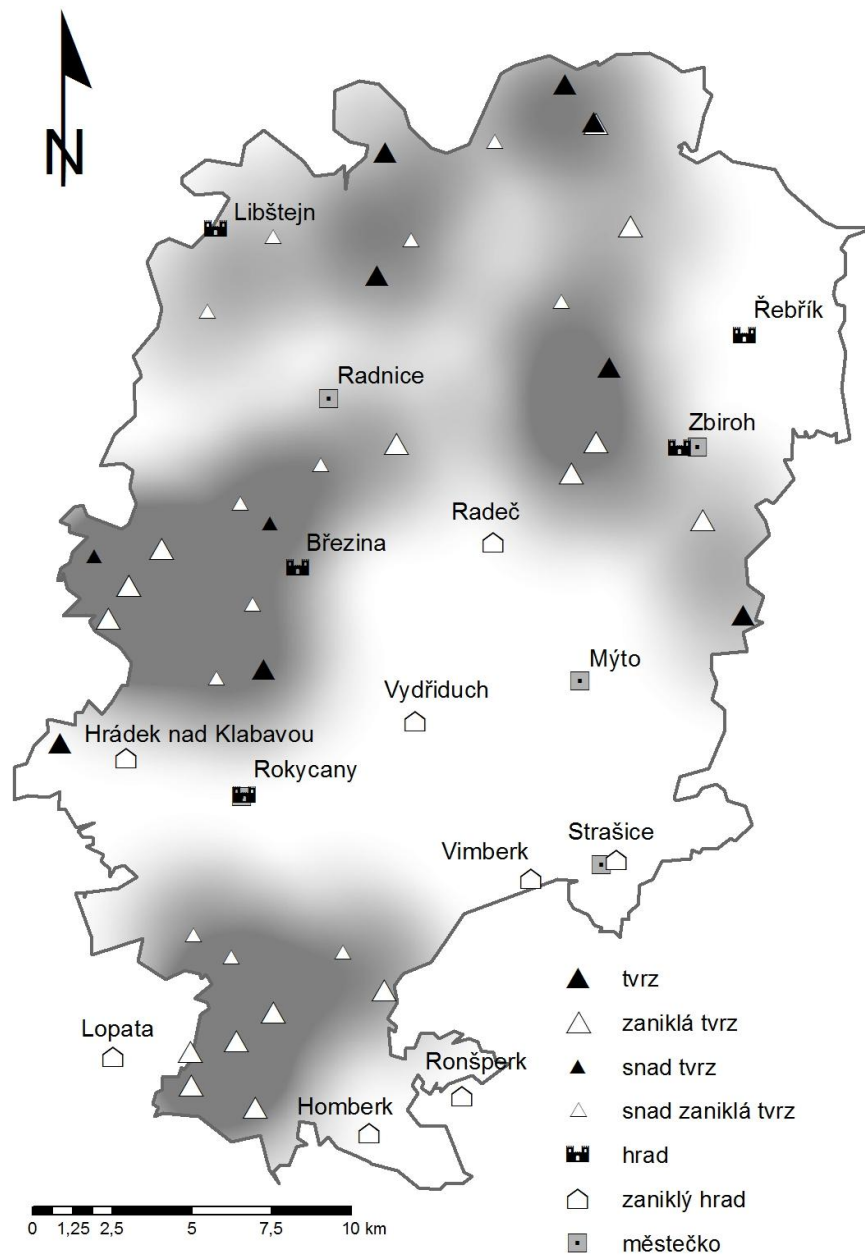




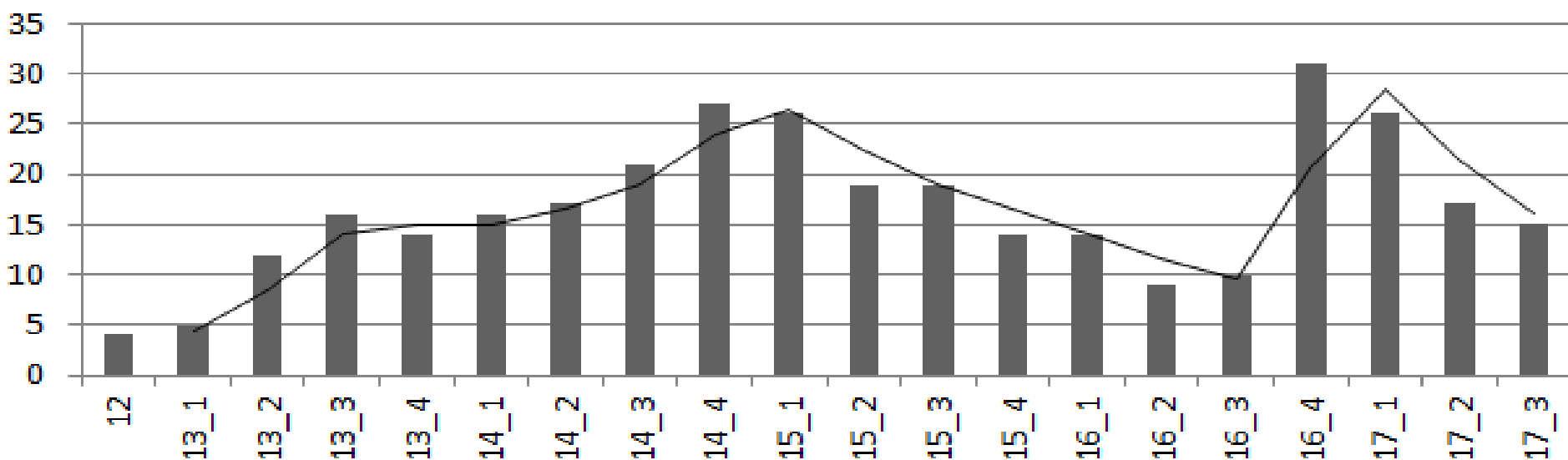
Léta 1401-1425



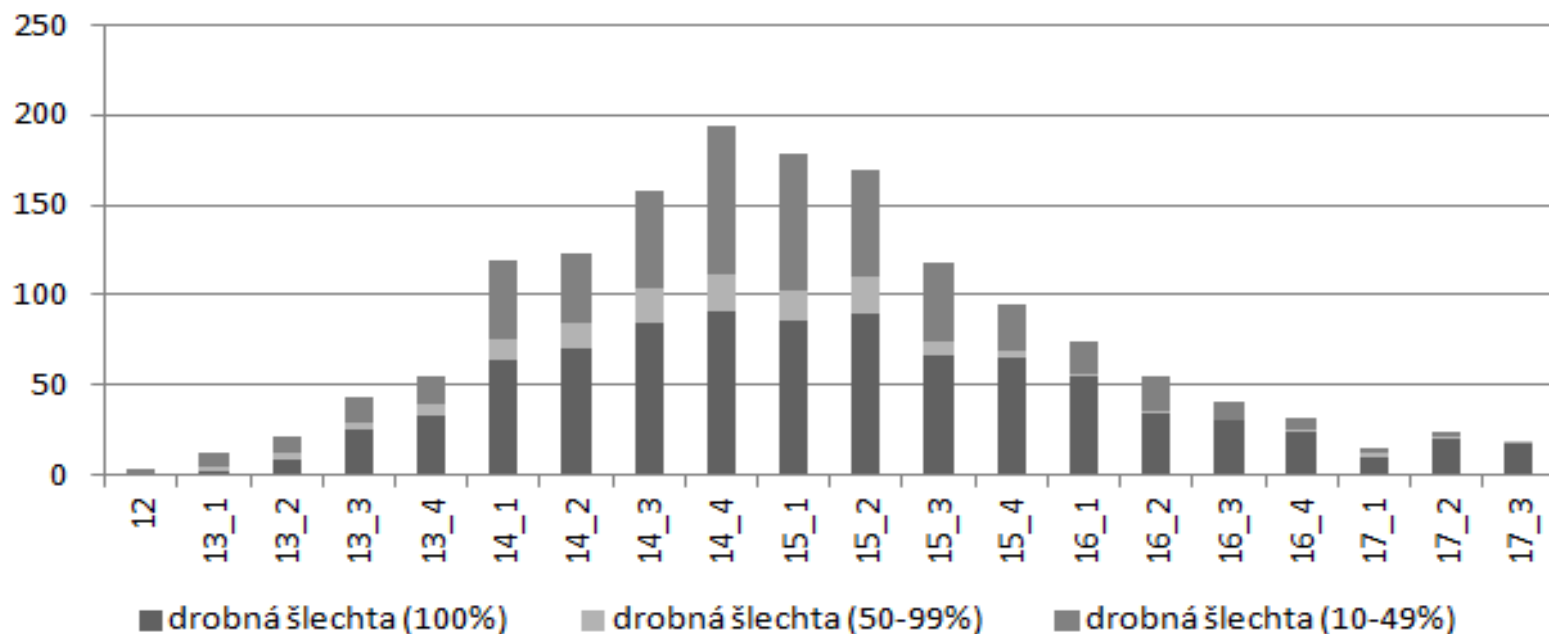
zobrazeny tvrze s důvěryhodností existence $\geq 10\%$
zvýrazněny tvrze s důvěryhodností existence $\geq 50\%$

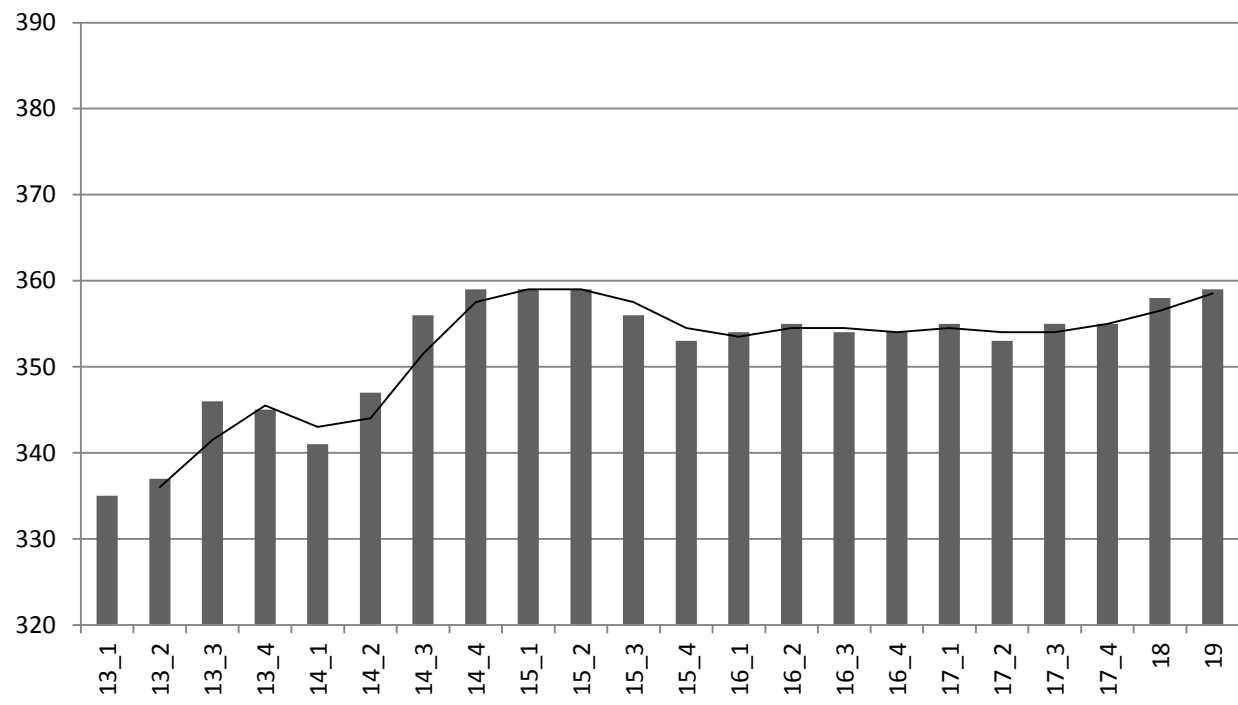
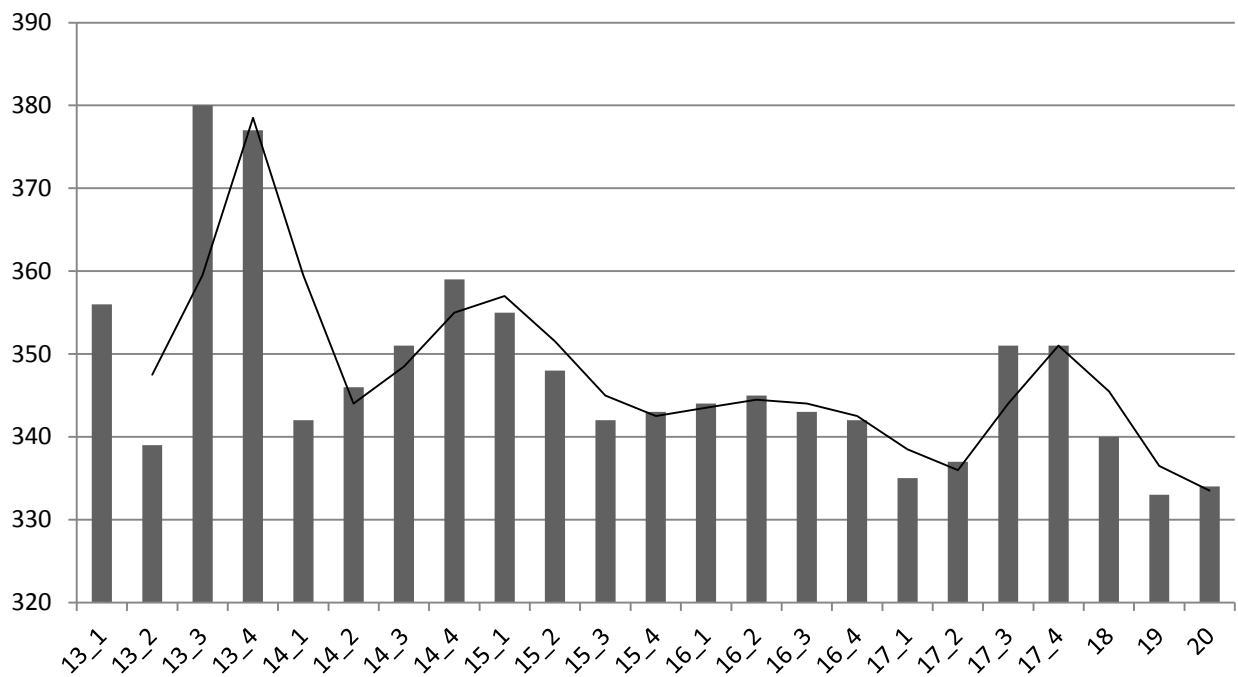


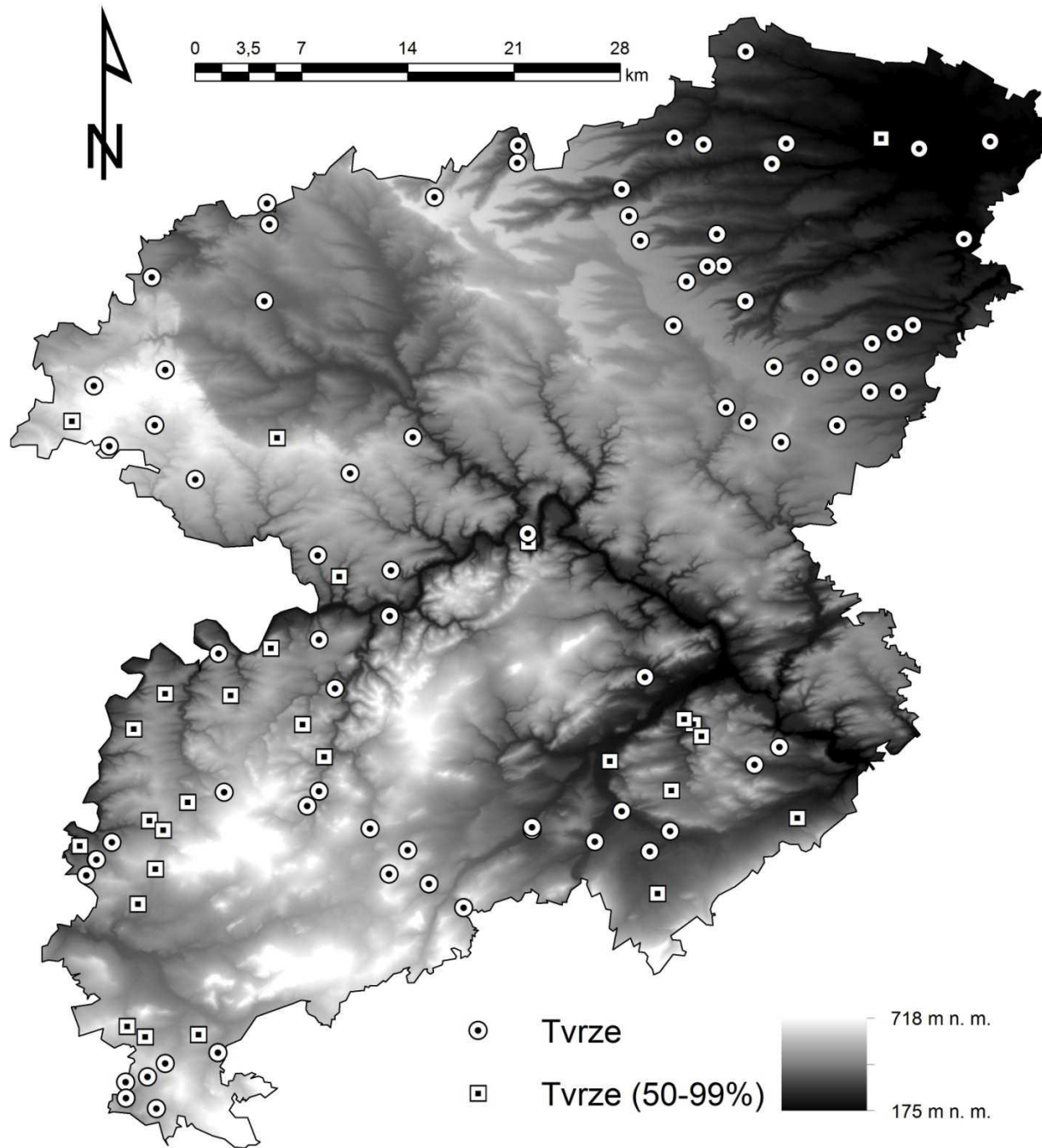
Graf 16 – Počet sídel držných panovníkem ve vztahu k chronologii (viz Tabulka 4).

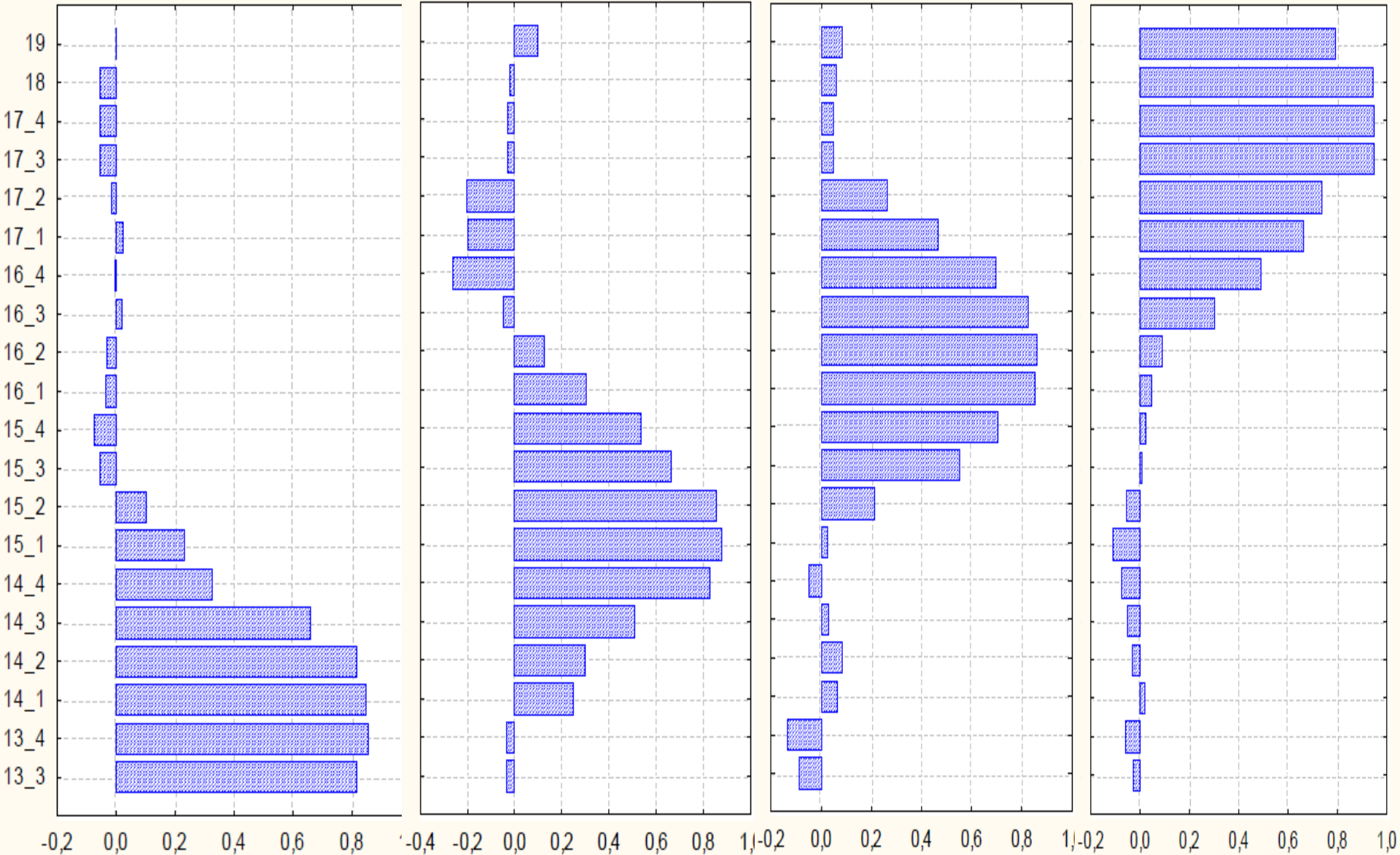


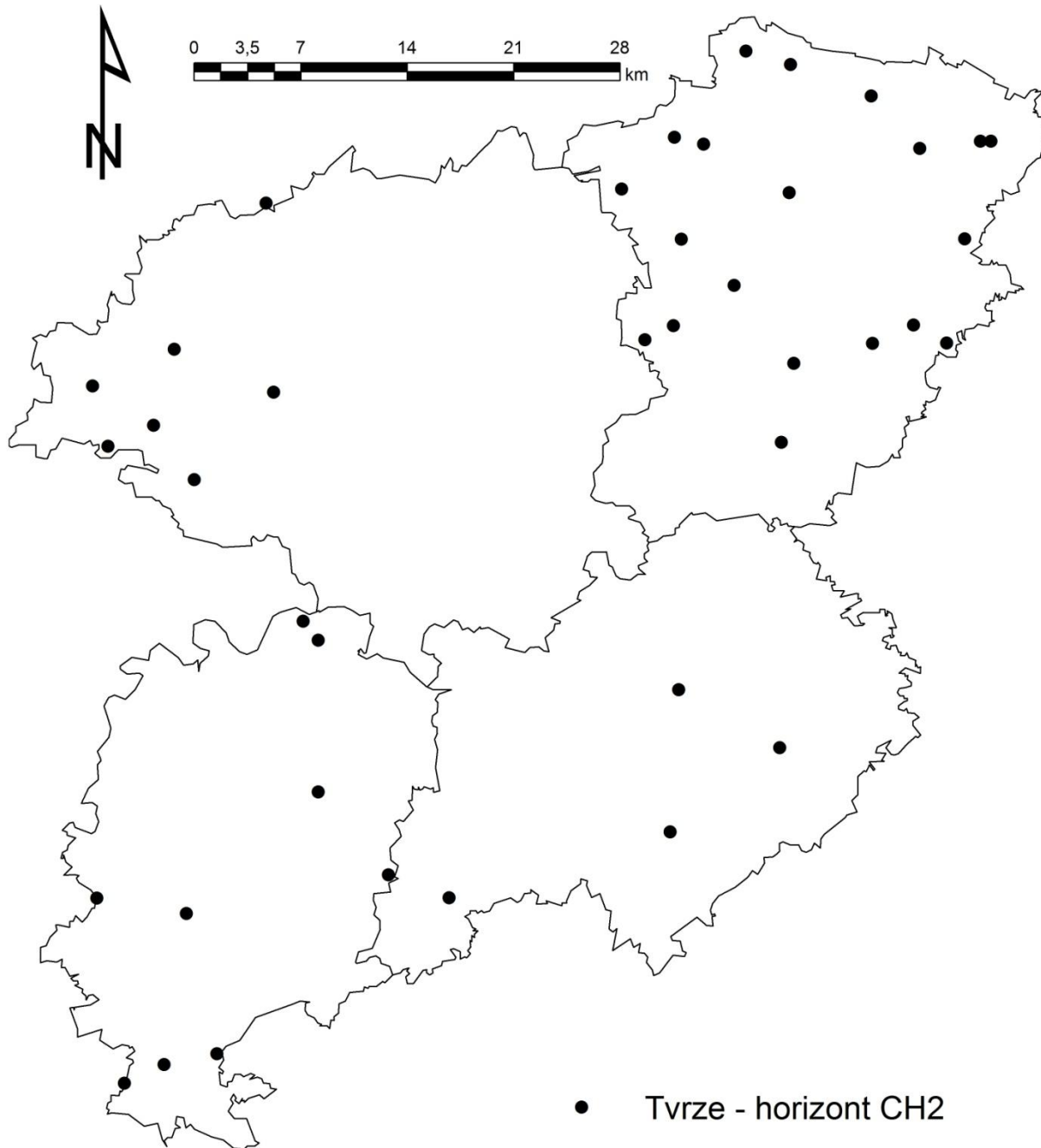
Graf 17 – Počet statků s jedinou tvrzí ve vztahu k chronologii (viz Tabulka 4).

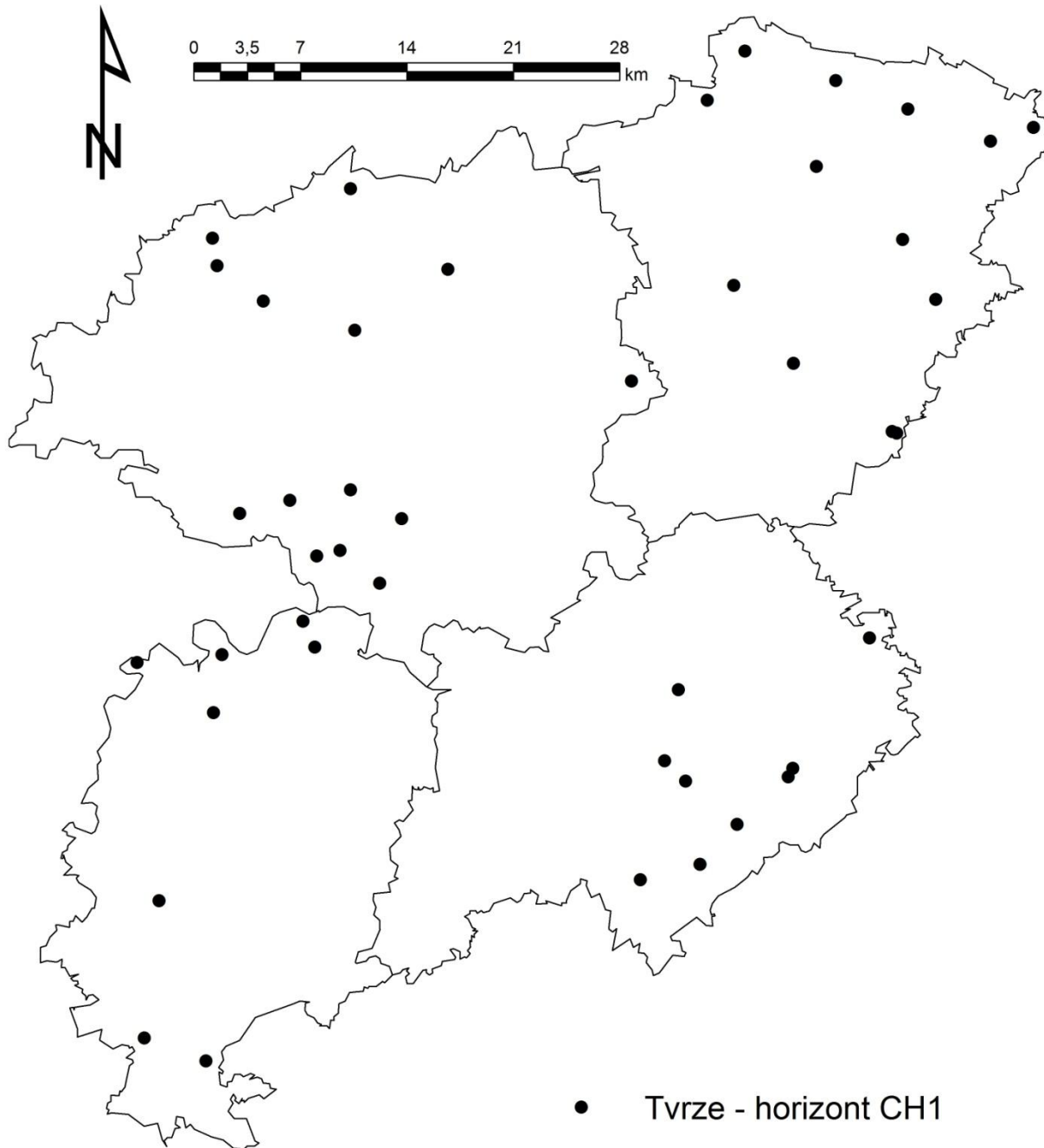


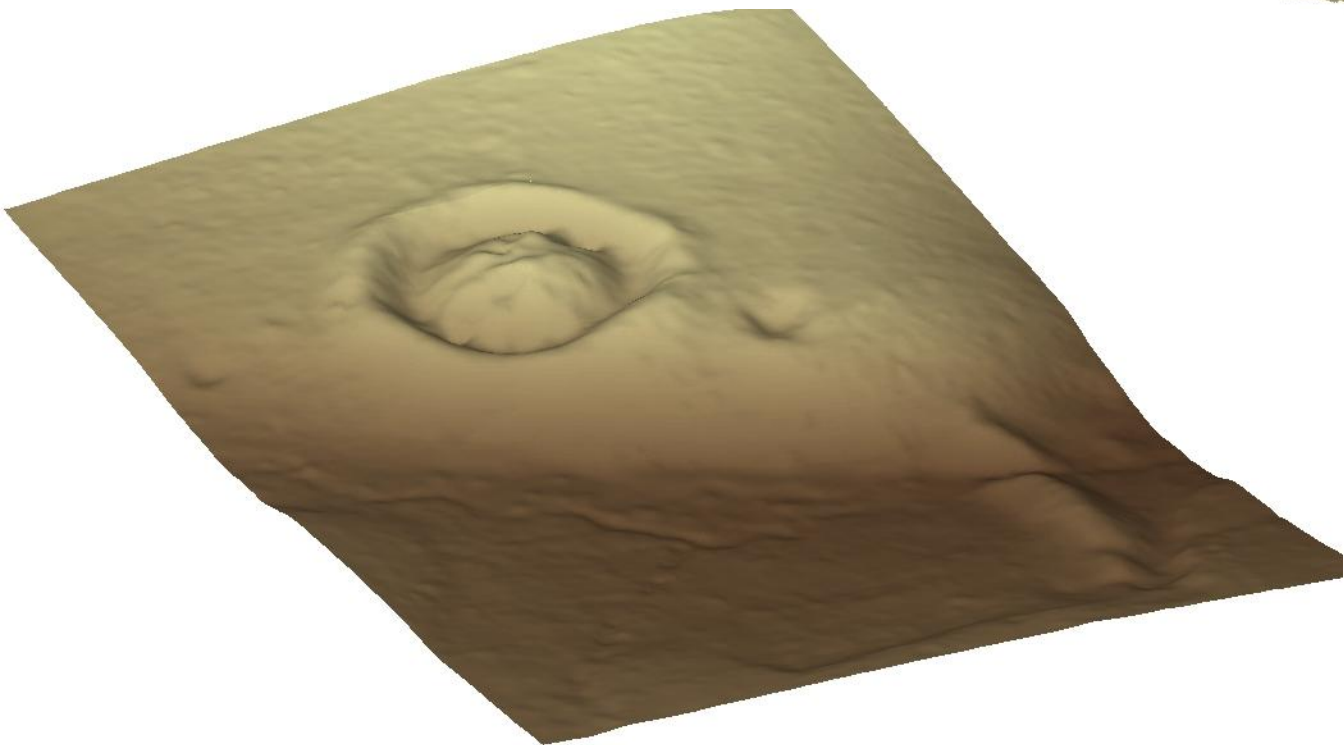


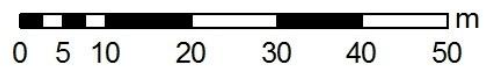
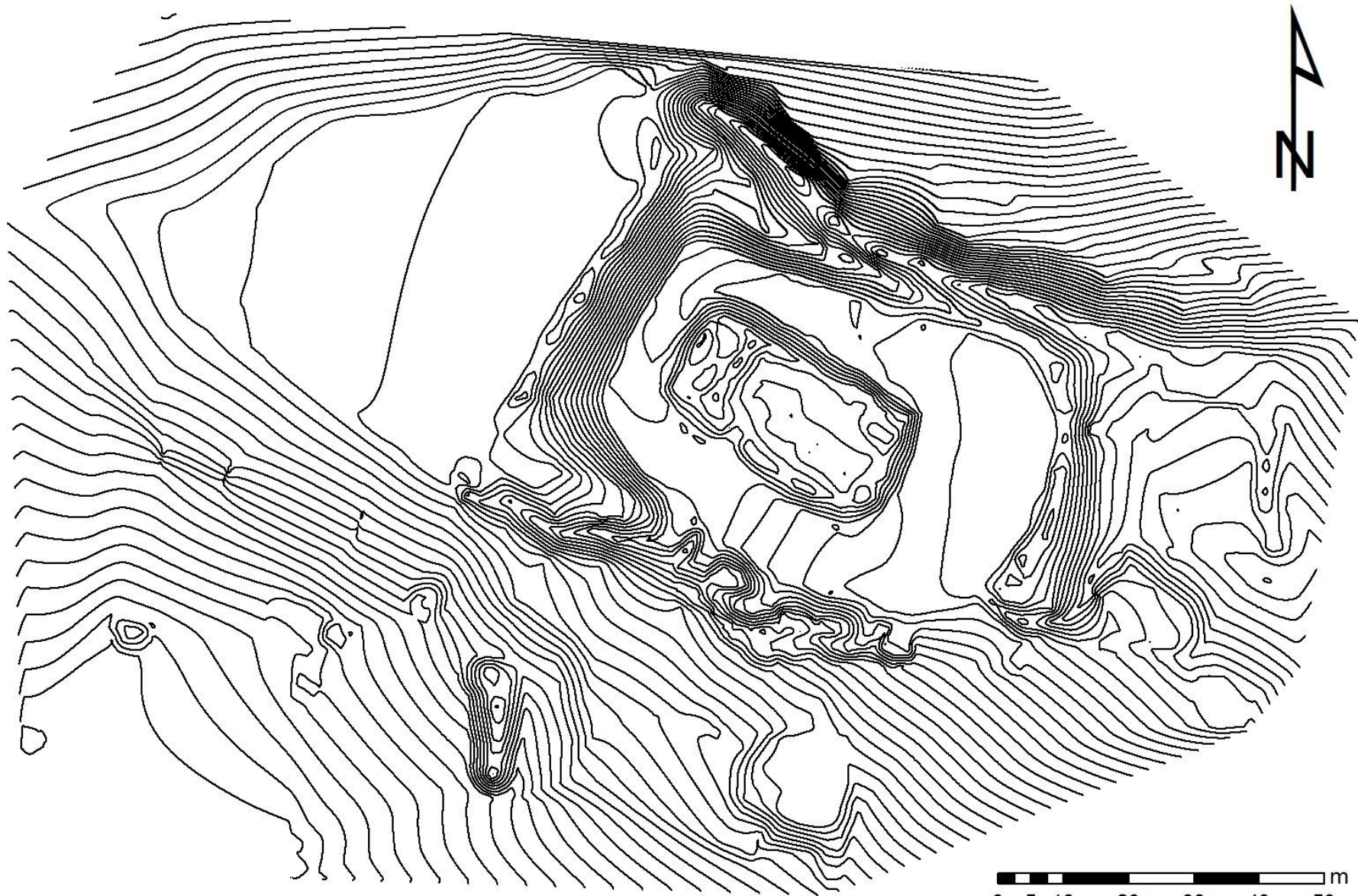












Shrnutí

- Pro řešení tohoto typu problému lze s úspěchem využít formalizovaných statistických metod
- GIS otvírají nové interpretační možnosti
- Na základě jednoho typu artefaktů lze sledovat vývoj celé krajiny v minulosti
- Vývoj krajiny je značně nelineární v synchronním i diachronním smyslu
- Vliv mají přírodní, sídelní i lidské faktory
- Kontextuální studium drobných vrchnostenských sídel přináší zcela nový pohled na tuto problematiku

DĚKUJI ZA POZORNOST