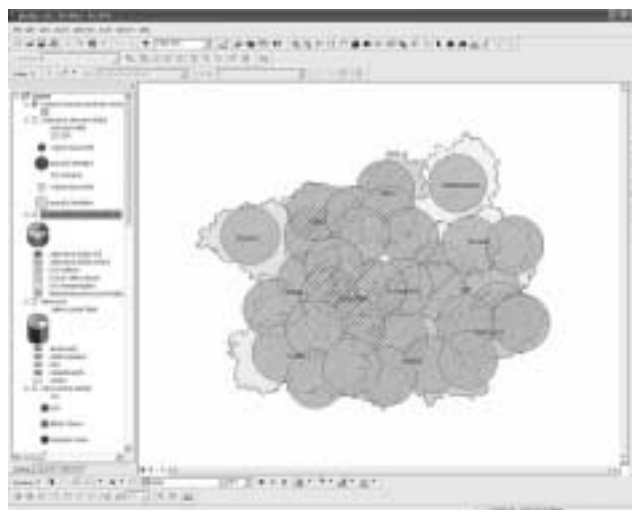


Den GIS 2004 byl na Středočeském kraji zaměřen na zdravotnictví

V létě roku 2004 při rozhodování o programu na Den GIS jsme si jako hlavní cíl stanovili zvýšení gramotnosti úředníků krajského úřadu v oblasti geografických informačních technologií. Jako nosné téma pro praktické ukázky jsme si zvolili poměrně neobvyklé možnosti využití analytických nástrojů GIS ke zjištění příčin nemocnosti obyvatel. Toto téma se jevílo zajímavým, ale po prezentaci naší vize vedoucímu odboru zdravotnictví došlo z důvodu neaktuálnosti a nemožnosti praktického využití pro úřednickou práci odvolacího orgánu veřejné správy ke kompromisu a vytvoření mapové služby zobrazující veškerá zdravotnická zařízení v kraji, ať již veřejného nebo soukromého sektoru, střediska záchranné služby a výjezdová stanoviště a lékárny. Následovala nejobtížnější část přípravy na Den GIS, a to sběr dat.

Získat od úředníků kvalitně zpracované a datově orientované informace pro využití v GIS byl velký problém. Byly nám předávány různé dokumenty a tabulky (ve formátech Microsoft Word a Excel) s rozličnými informacemi k jednomu prvku. Tabulky byly primárně tvořeny za účelem pěkného vzhledu, nikoliv k případnému dalšímu zpracování. Ve výsledku takto předávaná data musela být znovu ručně přepsána tak, aby splňovala alespoň základní předpoklady pro import do GIS.

ní ASCII kódů. Celá personální databáze byla převedena do relační databáze SDE. Pro webovou i desktopovou prezentaci byla vytvořena „prostorová zobrazení“ propojením příslušných vrstev a tabulek. U ZPS byla do „zobrazení“ navíc vložena tabulka typů s číselným vyjádřením. Pro identifikaci ve vrstvě nemocnic byl vytvořen „hotlink“ na jejich webové stránky a také webové stránky pro identifikaci ve vrstvě ZPS, které byly s pomocí „hotlinku“ zobrazovány.



Upravená data byla nejprve naimportována do personální databáze. Především byly vybrány geografické vrstvy pro připojení a následnou prezentaci těchto dat. Pro zobrazování dat zdravotnických zařízení, nemocnic a záchranných a pohotovostních služeb (ZPS) byla vybrána bodová vrstva základní sídelní jednotky (ZSJ) a jako relační položka byl zvolen identifikační kód ZSJ. Zdravotnická data byla rozšířena o tuto položku. Pro prezentaci lékáren byly vytvořeny 2 vrstvy v rozdílných měřítkách. Vrstva obcí pro celkový pohled a vrstva adresních bodů pro pohled detailní. Data lékáren byla doplněna o relační pole identifikačního kódu obcí a ID adresních bodů. Pro zobrazování typů ZPS pomocí koláčových grafů byla zpracována tabulka popisující typů ZPS a jejich zkratk. Zkratky byly uloženy ve dvou polích, jako ASCII kód a jako suma desítkového vyjádře-

Velmi dobře zapůsobilo zobrazení možnosti dojezdu vozů záchranné zdravotnické služby do 15 minut při průměrné rychlosti 50 km/hod. a ukázka trasování vozidel ZZS ze stanoviště k naléhavému případu, která byla zpracována pomocí extenze Network Analyst. Semináře se zúčastnilo 10 zástupců z 22 příspěvkových organizací Středočeského kraje z oblasti zdravotnictví. Posluchačům byly názorně ukázány základní nástroje desktopových GIS a jejich funkcionalita, včetně ukázky přípravy a archivace opakujících se SQL dotazů. Na základě reakcí posluchačů se lze domnívat, že prezentace nových technologií byla pro účastníky zajímavá. V současné době je na intranetu Krajského úřadu Středočeského kraje zprovozněna funkční verze z prezentované mapové služby, i když zatím neprobíhá aktualizace zveřejněných dat a nejsou doplňovány nové položky do databáze.

Libuše Hezinová, RNDr. Renáta Tomanová, Odbor informatiky Krajského úřadu Středočeského kraje. Kontakt: Tomanova@kr-s.cz

